

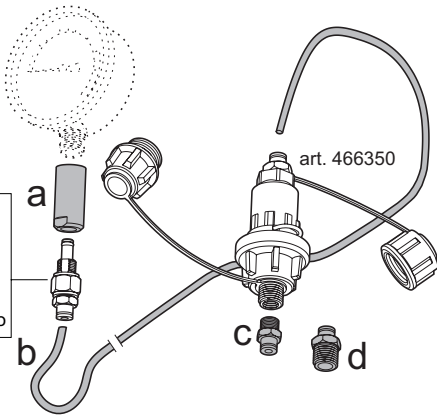
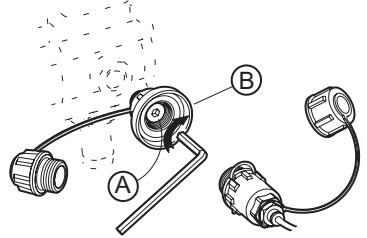
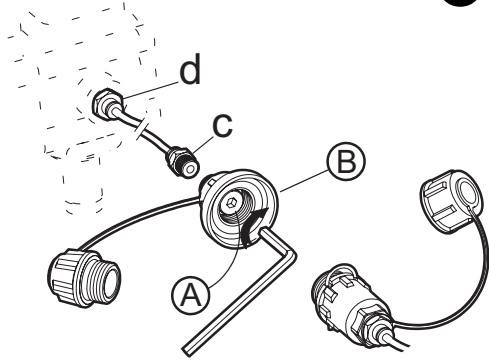
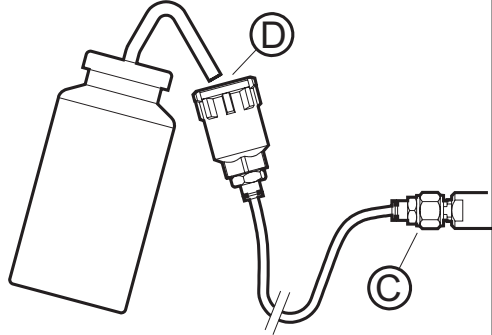
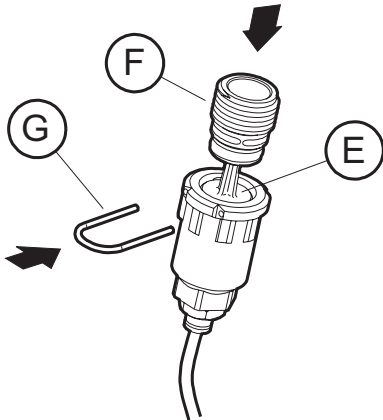
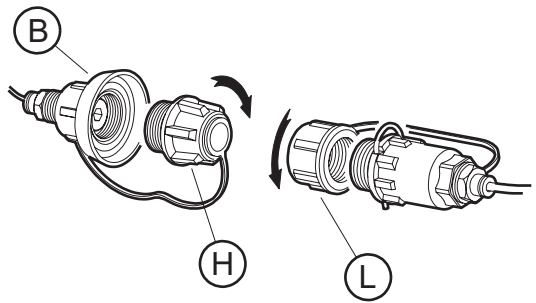
***USO E MANUTENZIONE
OWNER'S MANUAL
UTILISATION ET ENTRETIEN
USO Y MANTENIMIENTO
BEDIENUNG UND WARTUNG
USO E MANUTENÇÃO***

***SEPARATORE PER MANOMETRO
GAUGE ISOLATOR
SEPARATEUR POUR MANOMÈTRE
SEPARADOR PARA MANÓMETRO
TRENNEINHEIT FÜR MANOMETER-ZULEITUNGEN
SEPARADOR PARA MANÔMETRO***

***466350
466352***

1

Spillo di spurgo
 Air bleed valve
 Pointeau de purge
 Aguja de purga
 Entlüfungsventil
 Válvula de purgação

**2****3****4****5****6**

1 PRODUKTBESCHREIBUNG UND VERWENDUNGSBESTIMMUNG

Die **Flüssigkeitstrenneinheit** ist ein Zubehöriteil, das die Benutzung des Manometers in der Fahrerkabine ermöglicht, ohne dass der Bediener und das Manometer im Fall eines Anlagenbruchs durch Berührung mit den Behandlungsflüssigkeiten zu Schaden kommen.

Für **Service, Diagnostik und Simulation an Bravo Spritzcomputern für Pflanzenschutzspritzen.**



Nur Manometer verwenden, die vom Hersteller empfohlen sind.
Sie finden sie im ARAG-Hauptkatalog.

1.1 Produktbenennung

- **ART. 466350** Flüssigkeitstrenneinheit für ARAG-kästen
 - **ART. 466352** Universalsatz (466350 + **a, b, c, d** in *Abb. 1*)
- a** = Distanzstück für Entlüftung
b = Rilsan-Schlauch
c = Schnellanschluss 1/8"
d = Schnellanschluss 1/4"

2 INSTALLATION

- 1) Sie können das Anschlussstück A und die Überwurfmutter B direkt auf der Manometerbuchse aufschrauben (*Abb. 2*) oder mit Hilfe entsprechender Anschlussstücke ein Schlauchstück (*Abb. 3*) einfügen (*c/d* in *Abb. 1 und 3*).
- 2) Den Ausgang des Separators mit einen Stück Schlauch an das Entlüftungsventil anschliessen (*C* in *Abb. 4*).
- 3) Das Entlüftungsventil *C* in den Abstandhalter lose, aufschrauben.
- 4) Den Separator mit Wasser oder Glycerinöl füllen (*D* in *Abb.4*) und dabei die Luft aus dem Entlüftungsventil ausweichen lassen.
- 5) Nachdem die Luft vollständig aus dem Verbindungsschlauch entfernt ist, ziehen Sie das Entlüftungsventil auf seiner Distanzscheibe fest.
- 6) Den Abdichtungskolben (*E* in *Abb. 5*) auf die Öffnung des Separatorgehäuses stecken, dann die Muffe (*F*) in das Gehäuse stecken und mit der Klammer (*G*) absichern.
- 7) Schrauben Sie jetzt das Entlüftungsventil (*C* in *Abb. 4*) etwas auf, damit ein evtl. Überdruck abgelassen wird; das Manometer darf jedoch nicht ganz auf Null absinken, es sollte immer noch ein oder zwei Striche anzeigen, damit der Schlauch nicht vollständig entleert wird. Das Ventil erneut festziehen.



Vor Inbetriebnahme lassen Sie Wasser durch die Trenneinheit hindurch laufen und kontrollieren Sie, dass die Anschlüsse richtig und keine Lecks vorhanden sind.

Um die Leitung zu unterbrechen, die Nutmutter (*B* in *Abb. 6*) losschrauben und die beiden Enden mit den Schutzstopfen *H* und *L* verschliessen.



FÜR COD. 466352 Um das Distanzstück *A* (*Abb.1*) zu montieren Klebepaste auf dem Manometerwinde, **onnhe das Flüssigkeitloch zu verstopfen, anstreichen.**

3 WARTUNG / DIAGNOSTIK / REPARATUR

- Spülen Sie die Anlage nach jeder Benutzung mit sauberem Wasser durch.
- Spülen Sie die Trenneinheit einmal im Monat mit Wasser und dem Reinigungsmittel **PULSPRAY (cod. 590100)**.

Störung	Ursache	Abhilfe
Das Manometer zeigt keinen Druck an	Kolben am Anschlag	Dichtungen prüfen und neu füllen
	Leckage	
Das Manometer ist blockiert und kehrt nicht vollständig zu seinem Ausgangspunkt zurück	Kolben festgefressen	Separator ausbauen und gründlich reinigen
Das Manometer schlägt stark aus	Luft im Verbindungsschlauch	System neu füllen und den Verbindungsschlauch gründlich entlüften
Der auf dem Manometer angezeigte Druck ist kleiner als der tatsächliche Wert		

4 TECHNISCHE DATEN / ENTSORGUNG NACH ABLAUF DER LEBENSDAUER

- Für Anlagen mit einem Betriebsdruck von max. 20 bar.
- Chemische Kompatibilität der benutzten Flüssigkeiten mit den verwendeten Materialien:
 PA66 – PA66 + FV – POM – EDELSTAHL – PA12 – FPM – MESSING – VERNICKELTER STAHL

Die Entsorgung muss in Übereinstimmung mit den gesetzlichen Vorschriften des Landes, in dem das Teil installiert wird, erfolgen.

5 GARANTIEBEDINGUNGEN

Die Garantiezeit beläuft sich auf einen Zeitraum von 12 Monaten ab dem Kaufdatum.
 Ausführliche Informationen über die Garantieleistung finden Sie im ARAG-Hauptkatalog oder in der Internet Website unter der Adresse <http://www.aragnet.com/GaranzieProdotti.htm>