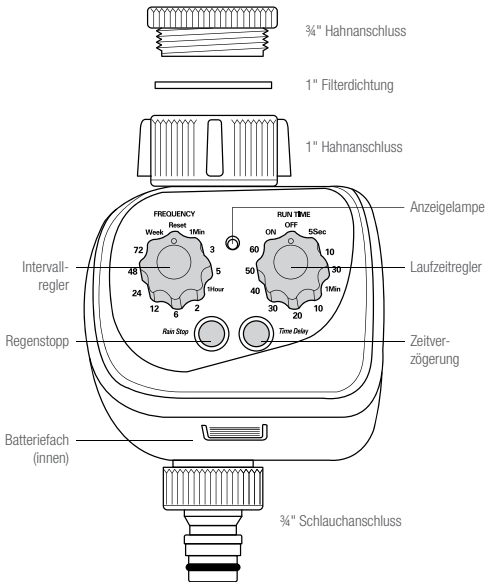




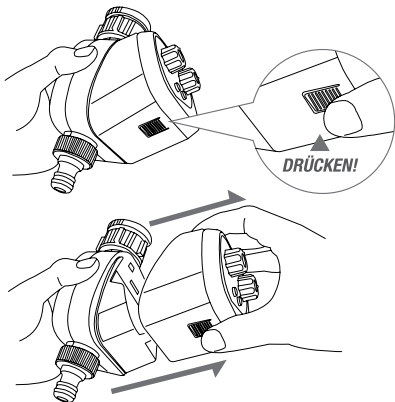
BEWÄSSERUNGSUHR FÜR GARTENBEWÄSSERUNG

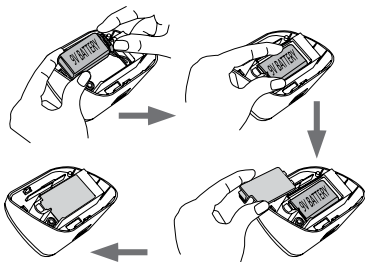
BEWÄSSERUNGSUHR



Montage/Inbetriebnahme:

1. Die Bewässerungsuhr muss senkrecht angebracht werden.
2. Legen Sie eine neue 9 Volt-Alkalibatterie wie unten dargestellt in das Batteriefach ein (durch Verwendung einer gebrauchten Batterie verringert sich die Gesamtbetriebszeit der Bewässerungsuhr). Entfernen Sie zuerst die Blende, indem Sie die „Release“ Taste auf der Unterseite des Gehäuses drücken. Legen Sie dann die 9 Volt-Alkalibatterie in das Batteriefach ein. Befestigen Sie anschließend die Blende wieder auf dem Gehäuse. Es ist wichtig, dass die Blende genau auf dem Gehäuse ausgerichtet ist und die Batterieleitungen in den Hohlraum des Batteriegehäuses eingepasst sind. (Siehe nachfolgende Abbildung).





3. Prüfen Sie, ob das Gerät funktionstüchtig ist. Drehen Sie einfach den Laufzeitregler auf „ON“. Innerhalb weniger Sekunden sollte die Anzeigelampe zweimal blinken und es sollte ein Klicken zu hören sein, welches Ihnen signalisiert, dass das Magnetventil arbeitet.
4. Programmieren Sie Ihre Bewässerungsuhr bevor Sie diese an den Hahn anschließen. Oder, wenn das Gehäuse bereits an den Hahn angeschlossen ist, nehmen Sie das Vorderteil der Steuerungseinheit vom Gehäuse ab, um das Programm einzustellen und bringen Sie es anschließend wieder am Gehäuse an.
5. Montieren Sie die Bewässerungsuhr an Ihrem Wasserhahn im Garten:
 Für $\frac{3}{4}$ “-Wasserhähne: Bringen Sie die Bewässerungsuhr mit dem integrierten $\frac{3}{4}$ “-Gewinde direkt am Hahn an. Für 1“-Wasserhähne: Bringen Sie die Bewässerungsuhr mit dem 1“-Hahnanschluss am Hahn an, indem Sie das integrierte $\frac{3}{4}$ “-Gewinde entfernen.
6. Ziehen Sie die $\frac{3}{4}$ “ oder 1“ Hahnmutter fest. Verwenden Sie dafür keine Werkzeuge. Überdrehen Sie die Mutter nicht.
7. Jetzt können Sie das Wasser aufdrehen.

Ihre Bewässerungsuhr ermöglicht Ihnen die bequeme Einstellung von Dauer und Intervall für Ihre Gartenbewässerung, Nebelkühlung oder Mikrotropfbewässerung. Wählen Sie einfach, wie oft (Frequency) und wie lange (Run Time) Sie Ihren Garten bewässern möchten. Wählen Sie, ob Sie eine Nebelkühlung bei heißem Klima oder eine Mikrotropfbewässerung Ihrer Pflanzen wünschen – die Bewässerungsuhr erledigt den Rest!

Hauptmerkmale:

- Einfache Installation und Programmierung
- Anschlussfertig für Wasserhähne mit AG 26,5 mm (3/4") und AG 30,5 mm (1")
- Geeignet für die automatische Gartenbewässerung
- Zeitverzögerte Startfunktion
- Manuelle Stoppfunktion (Regenstopp)
- Mit Batteriestatusanzeige
- Läuft mit nur einer 9 V-Alkalibatterie
- 11 Bewässerungsintervalle: von 1 Minute bis 1 Woche
- Bewässerungsdauer in 10 Stufen: von 5 Sekunden bis 60 Minuten

Programmierung:

Wählen Sie einfach die gewünschte Bewässerungsdauer und das Bewässerungsintervall. Die Bedienelemente können im Uhrzeigersinn und entgegen dem Uhrzeigersinn gedreht werden, ohne die Mechanik zu beschädigen. Die Anzeigelampe blinkt einmal zur Bestätigung, dass das Programm akzeptiert wurde.

Einstellen des Bewässerungsintervalls:

Um das Bewässerungsintervall einzustellen, drehen Sie das Bedienelement bis zum gewünschten Wert. Wählen Sie alle 1, 3 oder 5 Minuten für

kurzzeitige Gartenbewässerung, Nebelkühlung oder Mikrotropfbewässerung. Für die normale Gartenbewässerung wählen Sie 1, 2, 6, 12, 24, 48, 72 Stunden oder jede Woche.

Einstellen der Bewässerungsdauer:

Drehen Sie das Bedienelement bis zur benötigten Bewässerungszeit. Wählen Sie alle 5, 10, 30 Sekunden für kurzzeitige Gartenbewässerung, Nebelkühlung, Mikrotropfbewässerung oder 1, 10, 20, 30, 40, 50 oder 60 Minuten für normale Gartenbewässerung.

Die Bewässerung beginnt nach einer zusätzlichen Minute zum ersten Häufigkeitszyklus. Diese Zugabe von einer Minute gewährleistet genügend Zeit für die korrekte Einstellung des Programms, bevor der Betrieb beginnt. Wenn Sie zum Beispiel für die Bewässerung einen Abstand von 5 Minuten, jeweils für eine Dauer von 10 Sekunden, und die Anfangszeit 9:00 Uhr einstellen, wird sich die Bewässerungsuhr zuerst um 09:06 (1 zusätzliche Minute zum ersten Häufigkeitszyklus) einschalten, dann alle 5 Minuten um 9:11, dann um 9:16, 9:21 usw.

Verwendung der Zeitverzögerungsfunktion:

Mit der Zeitverzögerungsfunktion können Sie die Startzeit Ihres Bewässerungsprogramms verzögern. Drücken Sie zu diesem Zweck innerhalb 1 Minute nach Programmeinstellung die Zeitverzögerungstaste für jede Stunde, um die Sie die erste Startzeit des eingestellten Bewässerungsprogramms verzögern möchten. Sie können das Bewässerungsprogramm im einstündlichen Abstand nur bis maximal 12 Stunden verzögern.

Zum Beispiel: Wenn Sie den Start des Bewässerungsprogramms für 3 Stunden verzögern möchten, muss die Zeitverzögerungstaste 3 mal

gedrückt werden. Diese Einstellung muss innerhalb einer Minute erfolgen. Nach Ablauf der Minute blinkt die Anzeigelampe zweimal, um zu bestätigen, dass das gesamte Programm (Frequency, Run Time & Time Delay) akzeptiert wurde.

Verwendung der Regenstoppfunktion:

Bei Regen können Sie das ganze Programm durch Verwendung der Regenstoppfunktion jederzeit stoppen. Drücken Sie einfach die Regenstoptaste, um das Bewässerungsprogramm zu stoppen (die LED Leuchte blinkt einmal). Drücken Sie dieselbe Taste erneut (die LED Leuchte blinkt zweimal), um den ursprünglich eingestellten Bewässerungszyklus erneut zu starten.

Einschalten der manuellen Bewässerung:

Für die Bewässerung außerhalb des eingestellten Programms, drehen Sie den Laufzeitregler auf „ON“ und die Bewässerung wird starten.

Ausschalten der manuellen Bewässerung:

Die Bewässerungsuhr kann abgestellt werden, indem man den Laufzeitregler auf „OFF“ stellt. Die Bewässerung wird beendet.

Niedriger Batteriestand:

Wenn die Batterieleistung unter $7,2\text{ V} \pm 0,2\text{ V}$ fällt, blinkt die Anzeigelampe und das Ventil wird geschlossen. Wenn die Batterie vollständig leer ist, erlöscht das Licht und die Bewässerungsuhr stellt ihre Funktion ein, bis eine neue 9 V-Alkalibatterie eingelegt wird.

Batteriepflege und Gerätewartung:

1. Verwenden Sie nur neue Alkalibatterien. Stellen Sie sicher, dass die Batterie frei von Schmutz und Ablagerungen ist, welche das Magnetventil blockieren und einen Programmstillstand verursachen könnten.
2. Durch eine nicht fachgerechte Demontage der Bewässerungsuhr verlieren alle Garantien ihre Gültigkeit.
3. Um Korrosion zu verhindern, entfernen Sie die Batterie immer, wenn die Bewässerungsuhr über längere Zeit nicht in Betrieb ist, oder wenn der Batteriestand niedrig ist.
4. Es wird empfohlen, eine neue Batterie einzulegen, wenn Sie über längere Zeit abwesend sind. Damit wird die programmierte Bewässerung sichergestellt.

Hinweise zur Bedienung:

1. Empfohlener Wasserdruck: 1,5 bis 7 bar. Max. Betriebsdruck 10 bar. Verwenden Sie bei höheren Druckbereichen einen Druckminderer am Wasserhahn.
2. Empfohlene Betriebstemperatur: 4 °C bis 60 °C. Wir empfehlen, die Bewässerungsuhr in kälteren Monaten (Winter) zu entfernen, insbesondere in Gegenden, in denen die Temperaturen auf unter 4°C fallen. Die Bewässerungsuhr sollte nicht dem Frost ausgesetzt werden.
3. Batterie: 1 × 9 V-Alkalibatterie
4. Wasserquelle: Verwenden Sie nur kaltes Leitungswasser. Wenn das Bewässerungssystem mit Schwerkraft betrieben wird, stellen Sie sicher, dass Sie einen Hahnfilter verwenden.

5. Dieses Produkt ist nicht geeignet:
- wenn Ihr Wasserdruck 7 bar übersteigt;
 - wenn Sie Brunnenwasser oder ungefiltertes Wasser verwenden;
 - wenn Sie eine Pumpe für das Wasserfördern verwenden;
 - wenn Sie andere Flüssigkeiten als Wasser verwenden, die entflammbar, explosiv oder korrosiv sind;
 - oder wenn der Wasserzuflussdruck nicht stabil ist.

Fehlerbehebung:

Sollte die Bewässerung nicht starten, beachten Sie bitte die folgenden Hinweise:

- Wenn der Batteriestand niedrig ist, schließt das Magnetventil automatisch.
- Stellen Sie sicher, dass der Laufzeitregler nicht auf „OFF“ steht.
- Vergewissern Sie sich, dass das gewählte Intervall länger ist als die Laufzeit: z. B. die Einstellung einer Laufzeit von 20 Minuten und eines Intervalls von 5 Minuten ist nicht korrekt.
- Stellen Sie sicher, dass das Regenstoppprogramm „RS“ nicht eingeschaltet ist, obwohl es nicht regnet.
- Stellen Sie sicher, dass der Hahn aufgedreht ist.

Garantie:

1. Diese Bewässerungsuhr hat eine Garantiezeit für Material- und Ausführungsmängel, wenn diese in normalen Hausgärten, für Nebelkühlung und Mikrotropfbewässerung verwendet wird. Unsere Verpflichtung im Rahmen dieser Garantie beschränkt sich auf den Austausch des Produkts nach unserem Ermessen über einen Zeitraum von 12 Monaten ab Kaufdatum.

2. Eine nicht fachgerechte Demontage oder Verwendung des Produkts führt dazu, dass die Garantieansprüche ihre Gültigkeit verlieren.

Die Unterlage ist urheberrechtlich geschützt. Die dadurch begründeten Rechte, insbesondere die der Übersetzung, des Nachdruckes, der Entnahme von Abbildungen, der Funksendungen, der Wiedergabe auf fotomechanischem oder ähnlichem Wege und der Speicherung in Datenverarbeitungsanlagen, bleiben vorbehalten.

Unsere anwendungstechnische Beratung in Wort und Schrift beruht auf Erfahrung und erfolgt nach bestem Wissen, gilt jedoch als unverbindlicher Hinweis. Außerhalb unseres Einflusses liegende Arbeitsbedingungen und unterschiedliche Einsatzbedingungen schließen einen Anspruch aus unseren Angaben aus. Wir empfehlen zu prüfen, ob sich das REHAU Produkt für den vorgesehenen Einsatzzweck eignet. Anwendung, Verwendung und Verarbeitung der Produkte erfolgen außerhalb unserer Kontrollmöglichkeiten und liegen daher ausschließlich in Ihrem Verantwortungsbereich. Sollte dennoch eine Haftung in Frage kommen, richtet sich diese ausschließlich nach unseren Lieferungs- und Zahlungsbedingungen, einsehbar unter www.rehau.de/LZB. Dies gilt auch für etwaige Gewährleistungsansprüche, wobei sich die Gewährleistung auf die gleichbleibende Qualität unserer Produkte entsprechend unserer Spezifikation bezieht.