



**GRANIT**  
QUALITY PARTS

Betriebsanleitung

## **Heavy Duty Ratschenzug, 1,5t / 3,0t**

11019481/11132590

Vor der Inbetriebnahme ist diese Betriebsanleitung gründlich zu lesen und zu beachten. Zum späteren Gebrauch muss diese Betriebsanleitung aufbewahrt werden.

Originalbetriebsanleitung




## Inhaltsverzeichnis

1. Zu dieser Betriebsanleitung und Symbolbeschreibung .....	3
2. Sicherheits- und Unfallverhütungsvorschriften.....	3
2.1. Allgemeine Sicherheitshinweise .....	3
3. Handhabung und Gerätebeschreibung .....	4
4. Leistungsbeschreibung .....	5
4.1. Technische Daten .....	5
4.2. Explosionszeichnung .....	5
4.3. Ersatzteilliste .....	6
5. Wartung und Instandhaltung .....	8
6. EG-Konformitätserklärung .....	9
7. Umweltschutz und Entsorgung .....	10
8. Gewährleistung .....	10
9. Adressen .....	10
10. Impressum .....	10



# 1. Zu dieser Betriebsanleitung und Symbolbeschreibung

Die Informationen in dieser Betriebsanleitung sind wie folgt gekennzeichnet:

	Falsche Bedienung kann zu schweren Verletzungen oder dem Tode führen.
	Falsche Bedienung oder Fahrlässigkeit können zu Verletzungen, Beschädigungen des Gerätes oder fehlerhafter Messergebnisse führen.
	Hinweise und Tipps zum Betrieb.

- Zahlen in Abbildungen (1, 2, 3 ...) beziehen sich auf die entsprechenden Zahlen in Klammern (1), (2), (3) ... im benachbarten Text auf Positionsnummern in Tabellen.
- Handlungsanweisungen, bei denen die Reihenfolge beachtet werden muss, sind durchnummeriert (1., 2., 3., ...).
- Auflistungen sind mit einem Punkt gekennzeichnet (•, •, ...).

## 2. Sicherheits- und Unfallverhütungsvorschriften

### 2.1. Allgemeine Sicherheitshinweise

- Dieses Produkt nicht zum Heben, Tragen oder Transportieren von Personen verwenden
- Vor jeder Anwendung hat der Bediener zu überprüfen, ob das Produkt abgenutzt oder beschädigt ist.
- Führen Sie regelmäßig eine umfassende Inspektion des Produkts durch und ersetzen Sie verschlissene oder beschädigte Teile.
- . Nutzen Sie das Produkt nicht weiter, wenn es abgenutzt oder beschädigt ist.
- Schmieren Sie die beweglichen Bauteile (z.B. Kette und Ritzel usw.)
- Wenn die Hakensicherheitskarte ausgeworfen wurde oder zerbrochen ist, ersetzen Sie sie bitte rechtzeitig und benutzen Sie sie nicht weiter.
- Überprüfen Sie vor dem Hebevorgang, ob die Hakensicherheitskarte geschlossen ist.
- Setzen Sie keine Bolzen zwischen die Ketten, um die Ketten zu verbinden.
- Heben Sie nur Lasten, die kleiner oder gleich der Nennlast des Produkts sind. Siehe Abschnitt „Technische Daten“.
- Betreiben Sie das Gerät nicht, wenn es verbogen, geknickt oder die Kette beschädigt ist.
- Schlagen Sie nicht mit dem Hammer auf die Kette oder den Haken.
- Stecken Sie den Haken nicht in das Verbindungsglied.
- Die Last nicht auf der Hakenspitze abstützen.
- Lastketten nicht über scharfe Kanten führen.



Es ist strengstens untersagt, dieses Gerät zum Heben von Personen zu verwenden, und es ist strengstens untersagt, Personen auf oder unter den hängenden Objekten stehen zu lassen.

- Die hängende Last darf während des Hebens nicht schwanken.
- Lassen Sie die Last nicht in der Schwebelage, wenn das Hebezeug unbeaufsichtigt ist oder nicht benutzt wird.
- Nutzen Sie die Kette nicht zum Schweißen.
- Die Verlängerung des Handgriffs ist untersagt

### 3. Handhabung und Gerätebeschreibung

Der Ratschenzug ist eine hocheffiziente, vielseitig einsetzbare manuelle Hebemaschine, die in der Abteilung für Transportbefestigung und -umreifung, in den Abteilungen für Elektrizität, Post und Telekommunikation für das Ziehen und Spannen von Stromleitungen sowie in Fabriken, Bergwerken, im Baugewerbe und in anderen Abteilungen für die Installation von Geräten, das Heben, Ziehen und Befestigen von Teilen eingesetzt wird. Besonders bei beengten Arbeitsplätzen, in der freien Natur, in der Höhe und in verschiedenen Winkeln hat der Ratschenzug einen einzigartigen Vorteil. Die Hauptteile dieses Produkts sind aus hochwertigem Stahl gefertigt. Es hat die folgenden Eigenschaften in Design und Gebrauch.

1. Sicher und zuverlässig, langlebig;
2. Gute Leistung, einfach zu bedienen und leicht zu warten;
3. Kompakt, geringes Gewicht, leicht zu transportieren;
4. Hohe Arbeitseffizienz, schnelle Hubgeschwindigkeit, leichte Griffkraft;
5. Angemessene Struktur und ansprechendes Äußeres.

#### Anweisungen:

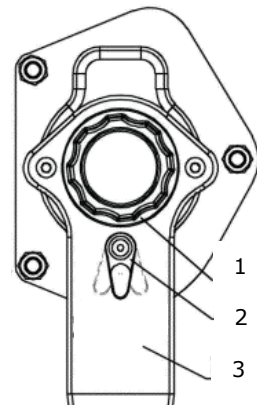
Der Handkettenzug ist mit einer „Bremskupplungsvorrichtung“ ausgestattet, mit der die Position des Hakens im Leerlauf schnell eingestellt werden kann. Die spezifischen Anwendungsverfahren sind wie folgt:

#### Schnelleinstellung:

Das Handrad (1) gegen den Uhrzeigersinn drehen, wenn sich der Wahlhebel (2) in der „Mittelstellung“ befindet. Zu diesem Zeitpunkt ist die Bremse gelöst, und Sie können die Hebekette frei von Hand ziehen, um die erforderliche Position für den unteren Haken schnell einzustellen.

#### Lastaufnahme:

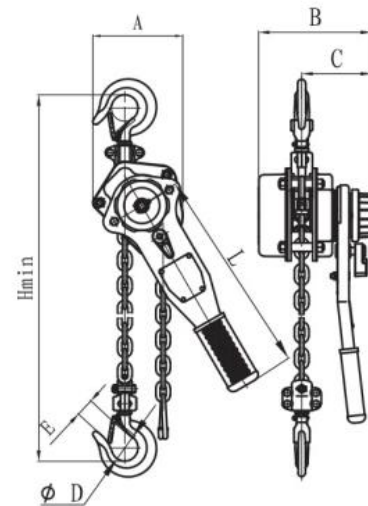
Wenn sich der Wahlhebel (2) in der Position „oben“ befindet, drehen Sie das Handrad (1) im Uhrzeigersinn, um die Hebekette und die Bremse zu spannen, dann kann der Griff (3) das Gewicht anheben, und wenn sich die Wählscheibe (2) in der Position „unten“ befindet, kann der Griff (3) das Gewicht absenken und den Ladevorgang beenden.



## 4. Leistungsbeschreibung

### 4.1. Technische Daten

Artikelnr.	11019481	11132590
Kapazität [t]	1,5	3
Testlast [kg]	1870	3750
Standard-Hub [m]	1,5	1,5
Kraft der vollen Last [N]	310	410
Durchmesser der Lastkette [mm]	8	10
Fall der Lastkette	1	1
Mind. Bauhöhe H [mm]	385	460
Länge Handgriff [mm]	408	418
Nettogewicht [kg]	11.5	203
Versandgewicht [kg]	11,8	20,8



0.8T 1.5T 3.0T

ABBILDUNG 1

### 4.2. Explosionszeichnung

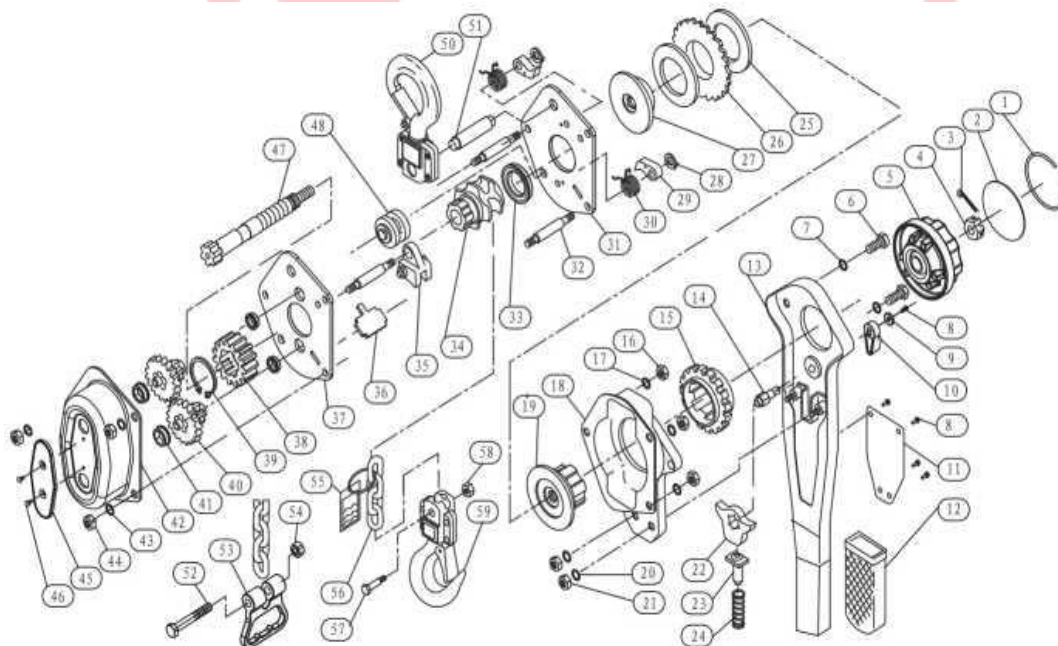


ABBILDUNG 2

### 4.3. Ersatzteilliste

Pos.Nr.	Name	Menge	Ersatzteilcode	
			1,5 t	3,0 t
1	Sicherungsring	1	A30-0001 (Option)	
2	Tellerring	1	A30-0002 (Option)	
3	Splint	1	A30-0003	
4	Kronenmutter	1	A30-0004	
5	Handrad	1	-	
6	Schraube	2	-	
7	Federring	2	-	
8	Stahlniete	5	A30-0008	
9	Kappe	1	A30-0009	
10	Wahlhebel	1	A30-0010	
11	Typenschild	1	A15-0011	A30-0011
12	Schutzhaube	1	A30-0012	
13	Handgriff	1	A30-0015	
14	Sechskant-Umkehrachse	1	A30-0014	
15	Umkehrklinke	1	A30-0015	
16	Mutter	3	A30-0016	
17	Federring	3	A30-0017	
18	Sperrklinkengehäuse	1	A15-018	A30-018
19	Bremsenmutter	1	A15-019	A30-019
20	Federring	2	A30-0020	
21	Mutter	2	A30-0021	
22	Umschaltklinke	1	A30-0022	
23	Umkehrauswerferstift	1	A30-0023	
24	Feder für Umkehrauswerferstift	1	A30-0024	
25	Reibplatte	2	A15-0025	A30-0025
26	Sperrrad	1	A15-0026	A30-0026
27	Bremsklotz	1	A15-0027	A30-0027
28	Seegering	2	A30-0028	
29	Sperrklinge	2	A30-0029	
30	Torsionsfeder	2	A30-0030	
31	Linke Wandplatte	1	A15-0031	A30-0031
32	Ständerstange	3	A15-0032	A30-0032
33	Lager	1	A15-0033	A30-0033
34	Heberad	1	A15-0034	A30-0034
35	Führungsblock	1	A15-0035	A30-0035
36	Kettenabstreifer	1	A15-0036	A30-0036

Pos.Nr.	Name	Menge	Ersatzteilcode	
			1,5 t	3,0 t
37	Rechte Wandplatte	1	A15-0037	A30-0037
38	Keilwellengetriebe	1	A15-0038	A30-0038
39	Seegering	1	A15-0039	A30-0039
40	Kurzes Getrieberad	2	A15-0040	A30-0040
41	Stahlmantel	4	A15-0041	A30-0041
42	Rückseitige Abdeckung	1	A15-0042	A30-0042
43	Federring	3	A15-0016	A30-0016
44	Mutter	3	A15-0017	A30-0017
45	Nieten	1	A15-045	A30-045
46	Nieten	2	A15-0045	
47	Antriebswelle	1	A15-0047	A30-0047
48	Leitrad	1	A15-0048	A30-0048
49	-	-	-	-
50	Obere Hakenbaugruppe	1	A15-0050	A30-0050
51	Welle mit Haken	1	A15-0051	A30-0051
52	Schraube	1	A15-0052	A30-0052
53	Endglied	1	A15-0053	A30-0053
54	Mutter	1	A15-0054	A30-0054
55	Zertifizierung	1	A30-0055	
56	Lastkette	1	A15-0056	A30-0056
57	Bolzen	1	A15-0057	A30-0057
58	Mutter	1	A15-0058	A30-0058
59	Untere Hakenbaugruppe	1	A15-0059	A30-0059

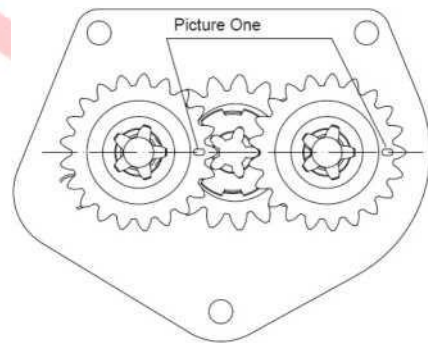


Austausch der Teile in diesem Kapitel, sind nur durch einen anerkannten Fachmann zulässig. Durch falsche Handhabung kann das Verletzungsrisiko zunehmen und Sachschäden entstehen.

## 5. Wartung und Instandhaltung

- Nach dem Gebrauch ist der Ratschenzug zu reinigen, mit Rostschutzfett bestrichen und an einem trockenen Ort zu lagern.
- Die Durchführung von Wartungs- und Instandhaltungsarbeiten ist grundsätzlich nur von fachkenntlichen Personal erlaubt
- Zahnradinstallation ist in einer geraden Linie in der gleichen Richtung wie die „0“-Markierung zu installieren, siehe Abbildung 3
- Nach der Reinigung und Reparatur sind vor der Auslieferung Leerlauf- und Lasttests durchzuführen, um den normalen Betrieb und zuverlässiges Bremsen zu bestätigen.
- Die Reibungsfläche der Bremse muss sauber gehalten werden, und Öl- und Wasserverschmutzung ist umgehend zu beseitigen.

**ABBILDUNG 3**



## 6. EG-Konformitätserklärung

Hiermit erklärt der Hersteller,

**Wilhelm Fricke SE**  
**Zum Kreuzkamp 7**  
**DE-27404 Heeslingen**

in alleiniger Verantwortung, dass der Heavy Duty Ratschenzug

Typ/Serienidentifizierung: **11019481/11132590**

konform sind mit den Bestimmungen der

**2006/42/EG      Maschinenrichtlinie**

Das Erzeugnis ist in Übereinstimmung mit folgenden Normen entwickelt worden:

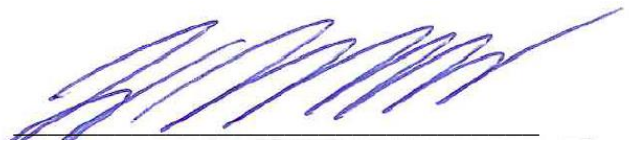
**EN 13157:2004+A1**

### **Dokumentationsbevollmächtigter:**

Herr Eike Viebrock  
Wilhelm Fricke SE  
Zum Kreuzkamp 7  
DE-27404 Heeslingen

Die Seriennummer sowie das Baujahr sind dem Typenschild des Gerätes zu entnehmen.

Heeslingen, 13.07.2022



Holger Wachholtz, Vorstand

Original-Konformitätserklärung

## 7. Umweltschutz und Entsorgung

Die getrennte, umweltgerechte Entsorgung von Materialien fördert die Wiederverwertbarkeit von Wertstoffen. Deshalb ist nach Ablauf der gewöhnlichen Gebrauchsdauer das Gerät selbst und alle dazugehörigen Einzelteile wie z.B. Schmierstoffe, Verpackung und Verschleißteile der wiederverwertenden Wertstoffsammlung zuzuführen.

Verpackung, Gerät und Zubehör bestehen aus recyclingfähigen Materialien und sind dementsprechend zu entsorgen.

Stellen Sie sicher, dass ein ausgedientes Gerät vor der Entsorgung unbrauchbar gemacht wird.

**!!! Beachten Sie grundsätzlich die regionalen Entsorgungsvorschriften!!!**

## 8. Gewährleistung

Es gelten die Gewährleistungsbestimmungen der Firma Wilhelm Fricke SE, welche in den Verkaufsdokumenten sowie der gültigen Fassung der AGB zu finden sind.

Bei Fragen wenden Sie sich bitte an die Kundendienstleitung des Unternehmens.

## 9. Adressen

Verlauf/Kundendienstleitung/  
Ersatzteile-Verkauf:

Tel.: +49 (4281) 712 712

Fax: +49 (4281) 712 700

Post- und Lieferanschrift:

Wilhelm Fricke SE  
Zum Kreuzkamp 7  
DE-27404 Heeslingen

## 10. Impressum

Originalbetriebsanleitung für 11019481, 11132590
Hersteller: Wilhelm Fricke SE - DE-27404 Heeslingen
1. Auflage, Juli 2022
©2022 Wilhelm Fricke SE
Nachdruck, auch auszugsweise, nur nach schriftlicher Genehmigung der Firma Wilhelm Fricke SE.
Alle in diesem Handbuch genannten Bezeichnungen von Erzeugnissen sind Warenzeichen der jeweiligen Firmen.
Gedruckt auf Papier aus chlor- und säurefreien gebleichtem Zellstoff.