



GRANIT
QUALITY PARTS

Betriebsanleitung

Pneumatische Werkstattpresse 20 t

76000046



Vor der Inbetriebnahme ist diese Betriebsanleitung gründlich zu lesen und zu beachten. Zum späteren Gebrauch muss diese Betriebsanleitung aufbewahrt werden.




Originalbetriebsanleitung



Inhaltsverzeichnis

1	Zu dieser Betriebsanleitung und Symbolbeschreibung	3
2	Sicherheits- und Unfallverhütungsvorschriften	3
2.1	Allgemeine Sicherheitshinweise.....	3
2.2	Sicherheitshinweise für den Betrieb	4
2.3	Tätigkeitsspezifische Maßnahmen	5
3	Leistungsbeschreibung	5
3.1	Bestimmungsgemäßer Gebrauch	5
3.2	Technische Daten	5
3.3	Bauteilbeschreibung und Ersatzteilliste.....	6
4	Montage und Betrieb.....	10
4.1	Montagehinweise.....	10
4.2	Betriebshinweise	10
5	Wartung und Instandhaltung	11
5.1	Allgemeine Wartungshinweise.....	11
6	Lagerung und Transport	12
7	EG-Konformitätserklärung	13
8	Entsorgung.....	14
9	Garantie.....	14
10	Adressen	14
11	Impressum.....	14

1 Zu dieser Betriebsanleitung und Symbolbeschreibung

	Falsche Bedienung kann zu schweren Verletzungen oder dem Tode führen.
	Falsche Bedienung oder Fahrlässigkeit können zu Verletzungen, Beschädigungen des Gerätes oder fehlerhafter Messergebnisse führen.
	Hinweise und Tipps zum Betrieb.

- Zahlen in Abbildungen (1, 2, 3, ...) beziehen sich auf die entsprechenden Zahlen in Klammern (1), (2), (3) ... im benachbarten Text auf Positionsnummern in Tabellen.
- Handlungsanweisungen, bei denen die Reihenfolge beachtet werden muss, sind durchnummeriert (1., 2., 3., ...)
- Auflistungen sind mit einem Punkt gekennzeichnet (•, •, ...)

2 Sicherheits- und Unfallverhütungsvorschriften

2.1 Allgemeine Sicherheitshinweise

- Die Betriebsanleitung wurde so erstellt, dass Sie sicher mit Ihrem Gerät arbeiten können.
- Personen, die diese Anleitung nicht kennen, dürfen das Gerät nicht in Betrieb nehmen.
- Lesen Sie diese Betriebsanleitung vor der Inbetriebnahme ganz durch. Beachten Sie insbesondere die Sicherheitshinweise.
- Diese Betriebsanleitung richtet sich an Personen mit technischen Grundkenntnissen im Umgang mit Geräten wie dem hier beschriebenen.
- Wenn Sie noch keinerlei Erfahrung mit einem solchen Gerät haben, sollten Sie zunächst erfahrene Personen zur Hilfe nehmen.
- Bewahren Sie alle mit dem Gerät gelieferten Unterlagen auf, damit Sie sich bei Bedarf informieren können. Bewahren Sie den Kaufbeleg für eventuelle Garantiefälle auf.
- Wenn Sie das Gerät einmal verleihen oder verkaufen sollten, geben Sie alle mitgelieferten Unterlagen mit.
- Beachten Sie die Bedienungs- und Wartungshinweise, die Sie dieser Anleitung entnehmen können.
- Kinder sollten beaufsichtigt werden, um sicherzustellen, dass sie nicht mit dem Gerät spielen.
- Die mechanischen Wartungsarbeiten sind in den vorgeschriebenen Intervallen und in dem vorgeschriebenen Umfang durchzuführen.

- Nach Instandhaltungsarbeiten müssen alle demontierten Schutzvorrichtungen wieder fachgerecht remontiert werden. Die Schutzeinrichtungen und deren Schutzwirkung sind vor Inbetriebnahme des Gerätes durch einen Sachkundigen zu prüfen.
- Defekte Geräte sind unverzüglich Instand zu setzen, um den Schadensumfang gering zu halten und die Sicherheit des Gerätes nicht zu beeinträchtigen.
- Die Werkstattpresse darf nur im Rahmen der in dieser Betriebsanleitung festgelegten Bedingungen eingesetzt und betrieben werden.
- Nachrüstungen, Veränderungen oder Umbauten der Geräte sind grundsätzlich untersagt. Sie bedürfen auf jeden Fall der Rücksprache und schriftlichen Freigabe des Herstellers.
- Sollten sich im Betrieb (Rest-) Gefahren und Risiken zeigen, die nicht in dieser Betriebsanleitung beschrieben werden, ist der Betreiber verpflichtet, diese dem Hersteller mitzuteilen.
- Überschreiten Sie niemals das zulässige Hubgewicht.
- Stellen und setzen Sie die Werkstattpresse immer nur auf festem und ebenem Untergrund ein.
- Arbeiten und Greifen Sie niemals unter den angehobenen Stempel, wenn Sie nicht weitere Sicherungsmaßnahmen getroffen haben, um eine Abwärtsbewegung dauerhaft zu verhindern.

2.2 Sicherheitshinweise für den Betrieb

- Stellen Sie diese Presse nur auf einem stabilen, geraden, trockenen und rutschfreien Untergrund, der die Last tragen kann. Halten Sie den Untergrund sauber, ordentlich und frei von unnötigen Materialien. Sorgen Sie für eine ausreichende Beleuchtung.
- Kontrollieren Sie die Presse vor jeder Inbetriebnahme. Bei einem verbogenen, gebrochenen, gerissenen, undichten oder anderweitig beschädigten Gerät nutzen Sie es NICHT. Nutzen Sie das Gerät auch nicht, wenn es vermutlich beschädigte Bauteile umfasst oder sich eine Stoßbelastung untergezogen hat.
- Achten Sie darauf, dass alle Bolzen und Muttern fest angezogen sind.
- Achten Sie darauf, dass das Werkstück zentral beladen und gesichert ist.
- Halten Sie stets die Hände und Füße von dem Arbeitsbett fern.
- Nutzen Sie die Werkstattpresse NICHT zum Zusammendrücken von Federn oder anderen Artikeln, die sich befreien und eine Gefahr verursachen könnten. Stehen Sie nie vor einer beladenen Presse und lassen Sie diese niemals unbeaufsichtigt.
- Bedienen Sie die Presse NICHT, wenn Sie müde sind, Alkohol, Drogen oder andere Rauschmittel zu sich genommen haben.
- Ungeübte Personen dürfen die Presse nicht bedienen.
- Nehmen Sie keine Veränderungen an der Presse vor.

- Verwenden Sie keine Bremsflüssigkeit oder andere ungeeignete Flüssigkeiten. Vermeiden Sie die Vermischung von verschiedenen Öltypen beim Füllen mit Hydrauliköl. Nur hochwertiges Öl für Werkstattpresse darf verwendet werden.
- Setzen Sie die Presse niemals Regenwasser oder Schlechtwetter aus.
- Wenn die Presse repariert werden muss und/oder bestimmte Bauteile ersetzt werden müssen, stellen Sie einen zugelassenen Techniker ein und verwenden Sie nur durch den Einführer gelieferte Ersatzteile.

2.3 Tätigkeitsspezifische Maßnahmen

- Rüst-, Wartungs- und Reinigungsarbeiten am Gerät nur mit Schutzhandschuhen durchführen, um Verletzungen an scharfkantigen Geräteteilen zu verhindern.
- Während des Arbeitens mit und an dem Gerät sind festsitzende Arbeitsschuhe, eine Arbeitsschutzbrille sowie körperbedeckende und enganliegende Kleidung zu tragen.
- Führen Sie vor jedem Gebrauch grundsätzlich eine Sicht- und anschließend eine Funktionskontrolle des Gerätes durch, um Beschädigungen und verschlissene Bauteile zu identifizieren und deren Instandhaltung vor Inbetriebnahme durch geschultes Personal zu veranlassen.
- Schmieren Sie regelmäßig alle beweglichen Teile, um einen gleichmäßigen Lauf zu sichern.
- Die Presse darf nur von Personen betrieben werden, die das 16. Lebensjahr vollendet haben. Eine Ausnahme stellt die Benutzung als Jugendlicher dar, wenn die Benutzung im Zuge einer Berufsausbildung zur Erreichung der Fertigkeit unter Aufsicht eines Ausbilders erfolgt.

3 Leistungsbeschreibung

3.1 Bestimmungsgemäßer Gebrauch

Die pneumatische Werkstattpresse ist ausschließlich für das Ein- und Auspressen von mechanischen Bauteilen (z.B. Buchsen und Lagern) geeignet. Es ist nicht zum Einklemmen von Werkstücken für die weitere Bearbeitung z.B. mit Winkelschleifern etc. zugelassen.

Niemals die Werkstattpresse über die in der nachfolgenden Übersicht angegebenen Lasten überbeanspruchen. Bei Nichtbeachtung der Bestimmungen, aus den allgemein gültigen Vorschriften sowie den Bestimmungen aus dieser Betriebsanleitung inklusive einer unzureichenden Wartung, kann der Hersteller für eventuelle Schäden nicht verantwortlich gemacht werden.

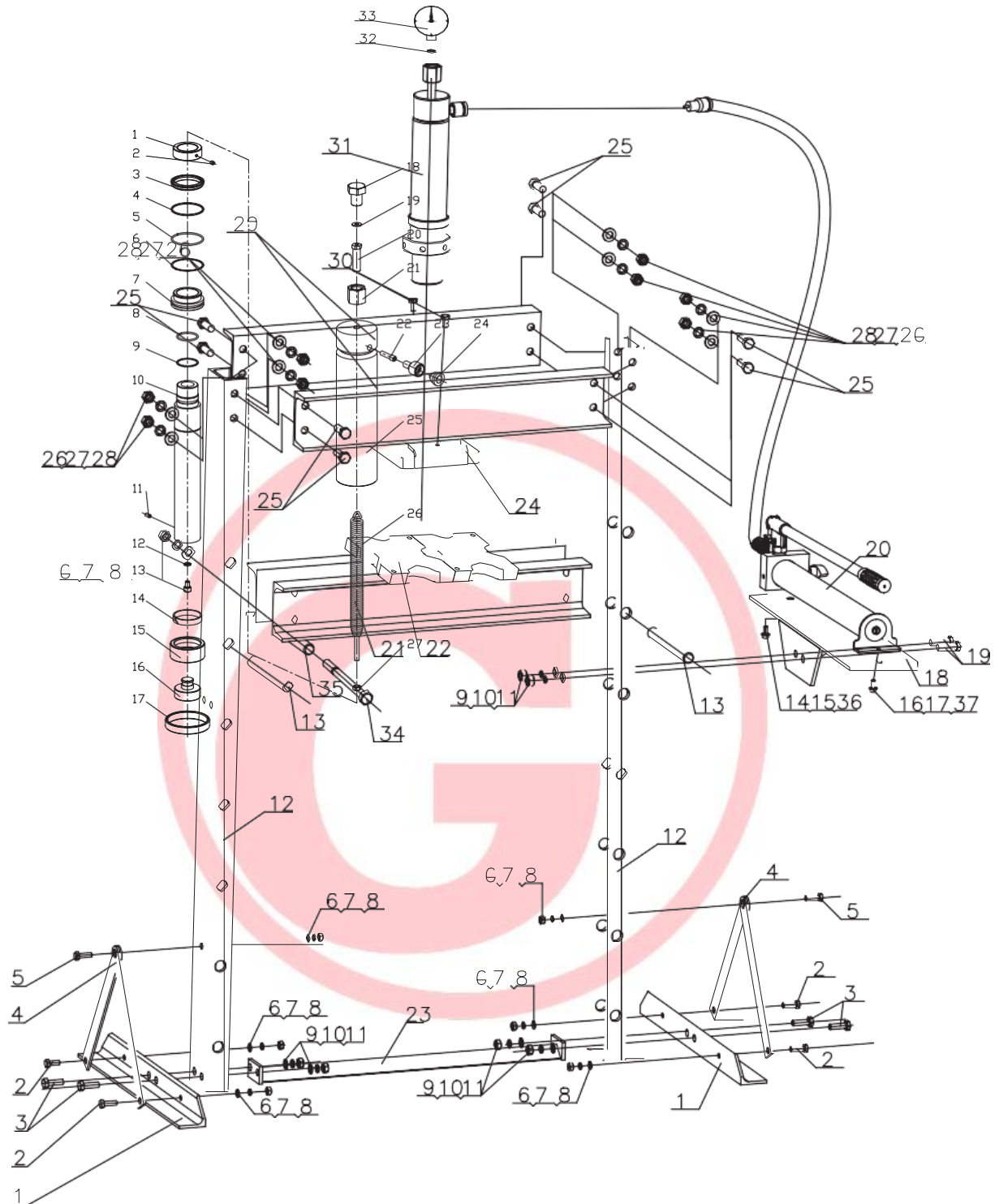
3.2 Technische Daten

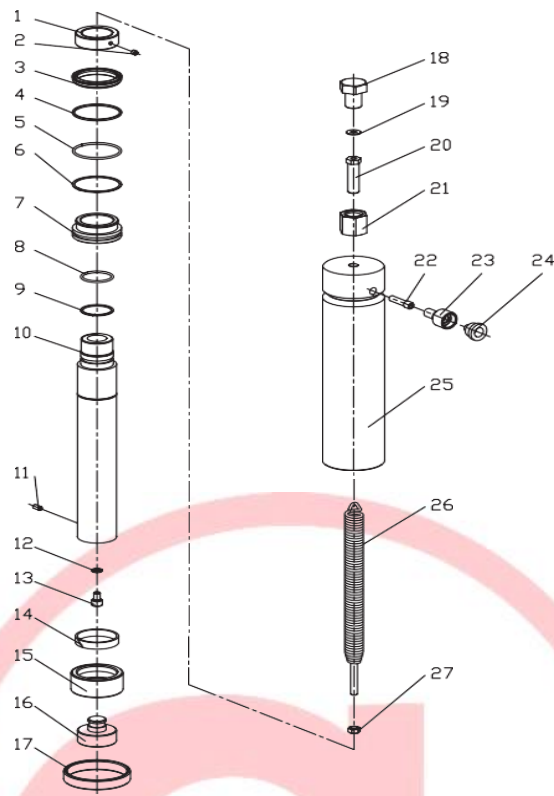
- Presskraft des Stempels: 20 t
- Arbeitsbereich: 0 bis 910 mm
- Hubhöhe: 175 mm
- Eigengewicht der Werkstattpresse: 100 kg

3.3 Bauteilbeschreibung und Ersatzteilliste

WERKSTATTPRESSE TEILELISTE (Abbildung a)

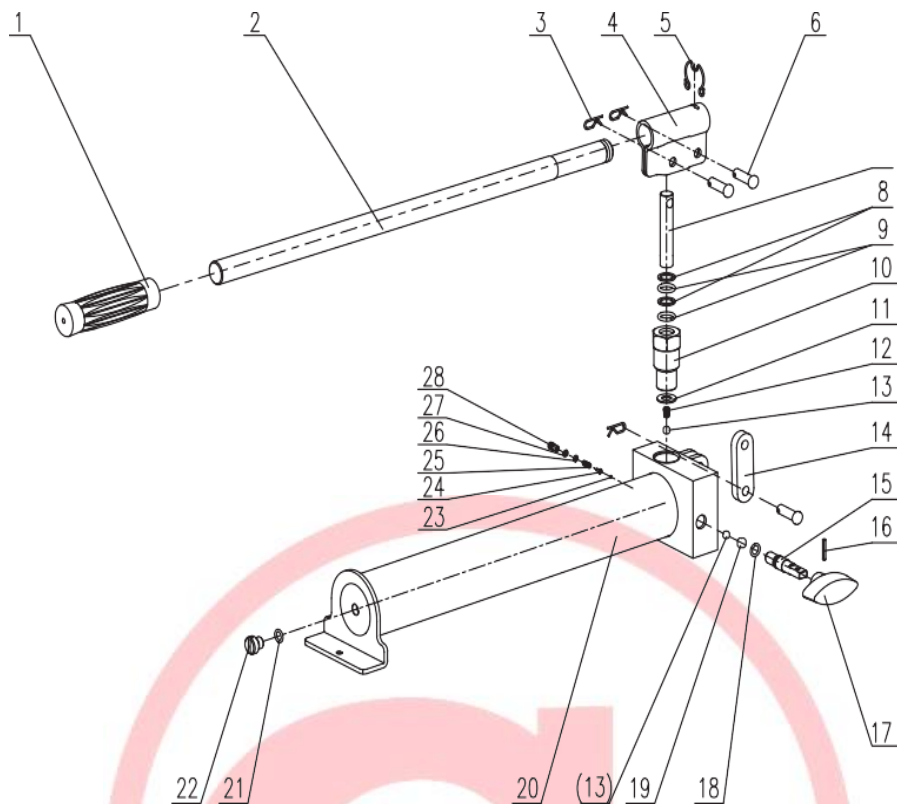
Nr.	Beschreibung	MENGE	Nr.	Beschreibung	MENGE
1	Unterteil	2	19	Schraube M12x30	2
2	Schraube M10x25	4	20	Presspumpe	1
3	Schraube M12x35	4	21	Bettrahmen	2
4	Ohrholz	4	22	Absatzblock	2
5	Schraube M10x30	2	23	unterer Querträger	1
6	Unterlegscheibe 10	10	24	Untere Platte	1
7	Federring 10	10	25	Schraube M16x35	8
8	Mutter M10	10	26	Federring 16	8
9	Federring 12	6	27	Unterlegscheibe 16	8
10	Unterlegscheibe 12	6	28	Mutter M16	8
11	Mutter M12	6	29	oberer Querträger	2
12	Stange	2	30	Schraube M8x25	2
13	Bettrahmenstift	2	31	Stößel	1
14	Schraube M8x16	1	32	Nylonring	1
15	Unterlegscheibe 8	1	33	Manometer	1
16	Schraube M6x16	1	34	Schraube M10x130	4
17	Unterlegscheibe 6	1	35	Stützstifte	4
18	Einstellplatte	1	36	Federring 8	1
			37	Federring 6	1





STÖSSEL TEILELISTE (Abbildung b)

Nr.	Beschreibung	MENGE	Nr.	Beschreibung	MENGE
1	Abstandsring	1	15	Obere Manschette	1
2	Schraube M6x6	1	16	Zeh	1
3	Y-Ring	1	17	untere Sicherungsmanschette	1
4	Stützring	1	18	Schraube M20x25	1
5	O-Ring	1	19	Dichtungsscheibe	1
6	Nylonring	1	20	Manometer-Kupplung	1
7	Kolbenring	1	21	Manometer-Anschlussmutter	1
8	O-Ring	1	22	Schraube	1
9	Ring	1	23	Kuppler	1
10	Kolben	1	24	Staubkappe	1
11	Schraube M6x12	1	25	Zylinder	1
12	Dichtungsscheibe	1	26	Feder	1
13	Schraube M8x12	1	27	Mutter M8	1
14	Führungsring	1			



PUMPE TEILELISTE (Abbildung c)

Nr.	Beschreibung	MENGE	Nr.	Beschreibung	MENGE
1	Handgriff	1	5	Ablassventilstößel	1
2	Handgriff	1	16	Stift $\varnothing 3 \times 20$	1
3	Torsionsfederverschluss	3	17	Ablassventilstößel Handgriff	1
4	Buchse	1	18	O-Ring	1
5	Buchsenfeder	1	19	8 mm Stahlkugel	1
6	Stift	3	20	Unterteil	1
7	Kolben	1	21	O-Ring 8,5x2,65G	1
8	Dichtung	2	22	Dichtschaube	1
9	O-Ring	2	23	2 mm Stahlkugel	1
10	Klemmutter	1	24	Federteller	1
11	Kupfer-Pad	1	25	Feder	1
12	Feder	1	26	O-Ring	1
13	6 mm Stahlkugel	2	27	Dichtung	1
14	Verbindungsstange	1	28	Druckeinstellschraube	1

4 Montage und Betrieb

4.1 Montagehinweise

Montageanleitung

Verwenden Sie die Einzelteilzeichnung als Referenz für den Zusammenbau. Legen Sie alle Teile und Baugruppen vor sich aus, bevor Sie beginnen. Es wird das folgende Verfahren empfohlen:

1. Befestigen Sie ein Unterteil (01) mit Schrauben (03), Unterlegscheiben (09), Sicherungsscheiben (10) und Muttern (11) an der linken Stange und dem unteren Querträger (23). Befestigen Sie dann ein weiteres an die rechte Stange und dem unteren Querträger.
2. Befestigen Sie ein Ende des Ohrholzes (04) mit Schrauben (05), Unterlegscheiben (06), Sicherungsscheiben (07) und Muttern (08) am Unterteil (01) und das andere Ende an der Stange (12).
3. Bringen Sie den Pressenrahmen in eine aufrechte Position und befestigen Sie einen oberen Querträger (29) mit Schrauben (25), Unterlegscheiben (26), Sicherungsscheiben (27) und Muttern (28) am linken und rechten Pfosten (12).
4. Bringen Sie einen weiteren oberen Querträger in Position und setzen Sie die untere Platte (24) gleichzeitig an den beiden oberen Querträgern ein. Befestigen Sie dann diesen Querträger mit Schrauben (25), Unterlegscheiben (26), Sicherungsscheiben (27) und Muttern (28) an den Stangen.
5. Schrauben Sie die obere Rundmutter auf den Stößel (31), schieben Sie den Stößel in das Loch in der unteren Platte (24) und schrauben Sie dann die untere Rundmutter auf den Stößel.
6. Stecken Sie den Bettrahmenstift (13) in die Löcher in den Stangen, setzen Sie dann den zusammengefügt Press- bettrahmen (21) in den Pressrahmen und auf den Bettrahmenstift.
7. Befestigen Sie den Einstellteller (18) mit den Schrauben (19), den Sicherungsscheiben (09) und den Muttern (10) an der rechten Stange. Befestigen Sie dann die Pumpeneinheiten mit den Schrauben (16) und den Unterlegscheiben (17), und stecken Sie den Handgriff in die Griffhalterung.
8. Schließen Sie den Hydraulikschlauch an die Anschlussmutter an, und montieren Sie das Manometer (33) an die Manometer-Anschlussmutter oben am Stößel (31).
9. Ziehen Sie alle Bolzen/Schrauben fest.



Unzureichend gesicherte Verbindungen, können unter der Last nachgeben und durch das Herunterfallen oder bewegen zu schweren Verletzungen führen.

4.2 Betriebshinweise



Beachten Sie bei der Bedienung alle im Kapitel 2 dieser Anleitung befindlichen Sicherheitshinweise. Überschreiten Sie niemals die zulässigen Drücke und halten niemals Körperteile unter die sich bewegenden Bauteile.

Vor der ersten Inbetriebnahme

- a. Vor der ersten Benutzung, sowie nach längerem Stillstand, muss das Hydrauliksystem entlüftet werden. Öffnen Sie hierfür das Druckventil durch das Verdrehen gegen den Uhrzeigersinn. Pumpen Sie anschließend mehrmals mit der Handpumpe um die Luft aus dem System zu drücken.
- b. Prüfen Sie erneut das Gerät auf Vollständigkeit und mögliche Beschädigungen oder Verschleiß. Sollten Sie eine Abweichung feststellen, sorgen Sie erst für eine Fehlerbehebung, bevor Sie das Gerät in Betrieb nehmen.

Bedienungsanleitung

1. Setzen Sie die Druckplatte auf das Arbeitsbett. Legen Sie anschließend das Werkstück auf die Druckplatte.
2. Schließen Sie das Druckventil durch drehen gegen den Uhrzeigersinn.
3. Betätigen Sie den Pumpenhebel und fahren dadurch den Hydraulikstempel aus.
4. Sorgen Sie für eine möglichst mittige Aufnahme des Werkstücks unter dem Zylinder.
5. Nach der Bearbeitung, öffnen Sie ohne weiteres Pumpen, das Druckventil und entlasten langsam den Zylinder.
6. Ziehen Sie den Zylinder immer wieder vollständig ein und entfernen erst dann das Werkstück.

5 Wartung und Instandhaltung

5.1 Allgemeine Wartungshinweise

- Die Durchführung von Wartungs- und Instandhaltungsarbeiten ist grundsätzlich nur von entsprechend qualifizierten Personen durchzuführen.
- Achten Sie auf die Originalität der Ersatz- und Verschleißteile
- Reinigen Sie die Presse außen mit einem sauberen, trockenen und weichen Tuch. Schmieren Sie regelmäßig die Gelenke und alle bewegende Teile mit einem leichten Öl je nach Bedarf.
- Im Ruhezustand lagern Sie die Presse trocken mit vollständig zurückgezogenem Stempel.
- Prüfen Sie vor der Benutzung immer den Ölstand und füllen diesen bei Bedarf ausschließlich mit Hydrauliköl auf



Führen Sie niemals verschiedene Arbeiten gleichzeitig und mit mehreren Personen aus.



Nicht Einhaltung der Wartungsangaben kann zu schweren Unfällen und Benutzungsbeeinträchtigungen führen.



Keine Körperteile zwischen sich bewegende Bauteile halten.



Das Sicherheitsventil darf niemals verstellt werden!!!



Nicht Einhaltung des Schmierdienstes kann zu Sachschäden und Benutzungsbeeinträchtigungen führen.

6 Lagerung und Transport

Bewahren Sie die Werkstattpresse immer in einem trockenen und frostsicheren Raum auf.

Prüfen Sie den Zustand des Gerätes immer vor der Lagerung und führen die Wartung vor der Stillsetzung aus, damit ihre Werkstattpresse schnell wieder einsatzbereit ist.



7 EG-Konformitätserklärung

Hiermit erklärt der Hersteller,

Wilhelm Fricke SE
Zum Kreuzkamp 7
DE-27404 Heeslingen

in alleiniger Verantwortung, dass die pneumatische Werkstattpresse 20 t

Typ/Serienidentifizierung: **76000046** (TY20005)

konform ist mit den Bestimmungen der

2006/42/EG Maschinenrichtlinie

Das Erzeugnis ist in Übereinstimmung mit folgenden Normen entwickelt worden:

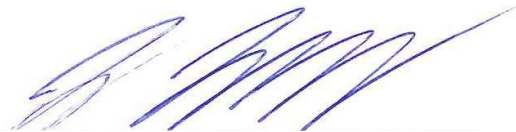
DIN ISO 12100-1 A1/A2 EN 1494:2000

Dokumentationsbevollmächtigter:

Herr Eike Viebrock
Wilhelm Fricke SE
Zum Kreuzkamp 7
DE-27404 Heeslingen

Die Seriennummer sowie das Baujahr sind dem Typenschild des Gerätes zu entnehmen.

Heeslingen, 14.12.2023



Holger Wachholtz, Vorstand

Original-Konformitätserklärung

8 Entsorgung

Die getrennte, umweltgerechte Entsorgung von Materialien fördert die Wiederverwertbarkeit von Wertstoffen. Deshalb ist nach Ablauf der gewöhnlichen Gebrauchsdauer das Gerät selbst und alle dazu gehörenden Einzelteile wie z.B. Schmierstoffe, Verpackung und Verschleißteile der wiederverwertenden Wertstoffsammlung zu zuführen.

Verpackung, Gerät und Zubehör bestehen aus recyclingfähigem Materialien und sind dementsprechend zu entsorgen.

Stellen Sie sicher, dass ein ausgedientes Gerät vor der Entsorgung unbrauchbar gemacht wird.



Sollten Sie nicht über die notwendigen Fachkenntnisse verfügen, beauftragen Sie einen Fachmann, mit der Demontage und der Entsorgung.
VERLETZUNGSGEFAHR!

!!! Beachten Sie grundsätzlich die regionalen Entsorgungsvorschriften!!!

9 Garantie

Es gelten die Garantiebestimmungen der Firma Wilhelm Fricke SE, welche in den Verkaufsdokumenten sowie der gültigen Fassung der AGB zu finden sind.

Bei Fragen wenden Sie sich bitte an die Kundendienstleitung des Unternehmens.

10 Adressen

Verkauf/Kundendienstleitung/
Ersatzteil-Verkauf:

Tel.: +49 (4281) 712 712

Fax: +49 (4281) 712 700

Post- und Lieferanschrift:

Wilhelm Fricke SE
Zum Kreuzkamp 7
DE-27404 Heeslingen

11 Impressum

Originalbetriebsanleitung für Pneumatische Werkstattpresse 20 t
Hersteller: Wilhelm Fricke SE - DE-27404 Heeslingen
4. Auflage Dezember 2023
©2023 Wilhelm Fricke SE
Nachdruck, auch auszugsweise, nur nach schriftlicher Genehmigung der Firma Wilhelm Fricke SE.
Alle in diesem Handbuch genannten Bezeichnungen von Erzeugnissen sind Warenzeichen der jeweiligen Firmen.
Gedruckt auf Papier aus chlor- und säurefreien gebleichtem Zellstoff.