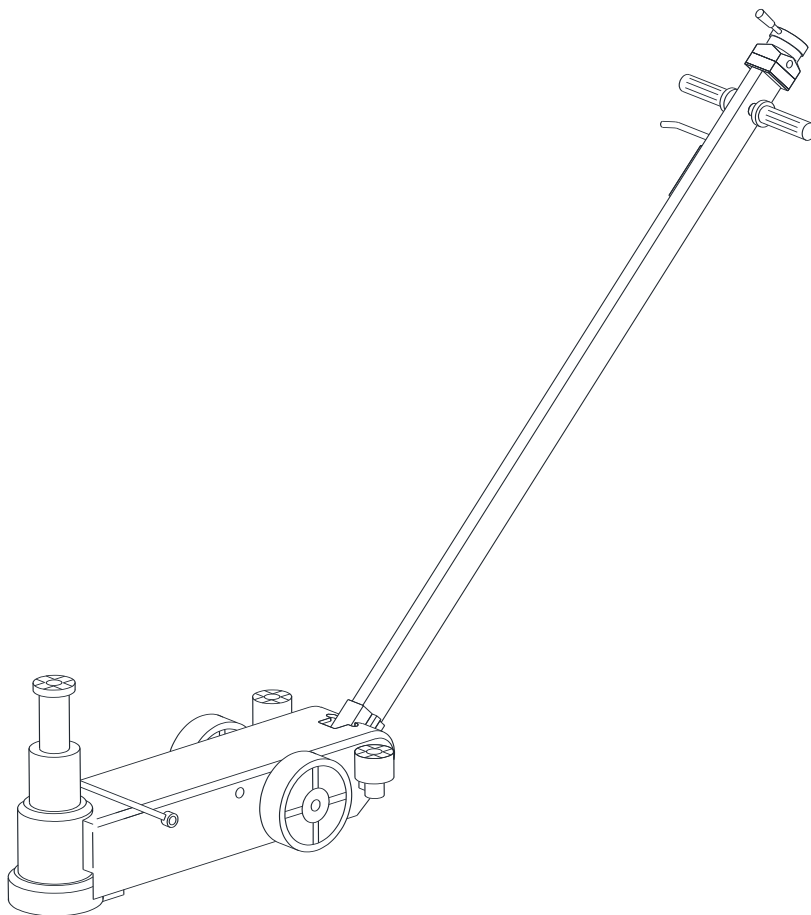


# TRAXOR

Betriebsanleitung

**Druckluftwagenheber 25 t und 50 t**

18524693 & 12349772



Vor der Inbetriebnahme ist diese Betriebsanleitung gründlich zu lesen und zu beachten. Zum späteren Gebrauch muss diese Betriebsanleitung aufbewahrt werden.

Originalbetriebsanleitung






## Inhaltsverzeichnis

1	Zu dieser Betriebsanleitung und Symbolbeschreibung .....	3
2	Sicherheits- und Unfallverhütungsvorschriften.....	3
2.1	Allgemeine Sicherheitshinweise .....	3
2.2	Tätigkeitsspezifische Maßnahmen .....	5
3	Leistungsbeschreibung .....	5
3.1	Bestimmungsgemäßer Gebrauch .....	5
3.2	Technische Daten.....	5
3.3	Bauteilbeschreibung und Ersatzteilliste .....	7
3.3.1	Hauptbauteile .....	7
3.3.2	Pumpeneinheit.....	8
3.3.3	Stellteile.....	9
3.3.4	Zylinder .....	9
4	Betrieb des Druckluftwagenhebers .....	11
4.1	Montagehinweise .....	11
4.2	Entlüftung des Ölkreislaufs.....	12
4.3	Anheben von Lasten .....	12
4.4	Absenken von Lasten.....	12
5	Wartung und Instandhaltung .....	13
5.1	Allgemeine Wartungshinweise .....	13
5.2	Wartungsarbeiten.....	14
6	Lagerung und Transport .....	14
7	Fehlersuche .....	14
8	EG-Konformitätserklärung .....	15
9	Entsorgung .....	16
10	Garantie .....	16
11	Adressen .....	16
12	Impressum.....	16

## 1 Zu dieser Betriebsanleitung und Symbolbeschreibung

Die Informationen in dieser Betriebsanleitung sind wie folgt gekennzeichnet:

	Warnung vor Personen- oder Umweltschäden.
	Warnung vor Sachschäden.
	Ergänzende Informationen.

- Zahlen in Abbildungen (1, 2, 3 ...) beziehen sich auf die entsprechenden Zahlen in Klammern (1), (2), (3) ... im benachbarten Text auf Positionsnummern in Tabellen.
- Handlungsanweisungen, bei denen die Reihenfolge beachtet werden muss, sind durchnummeriert (1., 2., 3., ...)
- Auflistungen sind mit einem Punkt gekennzeichnet (•, •, ...)

## 2 Sicherheits- und Unfallverhütungsvorschriften

### 2.1 Allgemeine Sicherheitshinweise

- Die Betriebsanleitung wurde so erstellt, dass Sie sicher mit Ihrem Gerät arbeiten können.
- Personen, die diese Anleitung nicht kennen, dürfen das Gerät nicht in Betrieb nehmen.
- Lesen Sie diese Betriebsanleitung vor der Inbetriebnahme ganz durch. Beachten Sie insbesondere die Sicherheitshinweise.
- Diese Betriebsanleitung richtet sich an Personen mit technischen Grundkenntnissen im Umgang mit Geräten wie dem hier beschriebenen.
- Wenn Sie noch keinerlei Erfahrung mit einem solchen Gerät haben, sollten Sie zunächst erfahrene Personen zur Hilfe nehmen.
- Bewahren Sie alle mit dem Gerät gelieferten Unterlagen auf, damit Sie sich bei Bedarf informieren können. Bewahren Sie den Kaufbeleg für eventuelle Garantiefälle auf.
- Wenn Sie das Gerät einmal verleihen oder verkaufen sollten, geben Sie alle mitgelieferten Unterlagen mit.
- Beachten Sie die Bedienungs- und Wartungshinweise, die Sie dieser Anleitung entnehmen können.
- Kinder sollten beaufsichtigt werden, um sicherzustellen, dass sie nicht mit dem Gerät spielen.
- Die mechanischen Wartungsarbeiten sind in den vorgeschriebenen Intervallen und in dem vorgeschriebenen Umfang durchzuführen.

- Nach Instandhaltungsarbeiten müssen alle demontierten Schutzvorrichtungen wieder fachgerecht remontiert werden. Die Schutzeinrichtungen und deren Schutzwirkung sind vor Inbetriebnahme des Gerätes durch einen Sachkundigen zu prüfen.
- Defekte Geräte sind unverzüglich Instand zu setzen, um den Schadensumfang gering zu halten und die Sicherheit des Gerätes nicht zu beeinträchtigen.
- Die Wagenheber dürfen nur im Rahmen der in dieser Betriebsanleitung festgelegten Bedingungen eingesetzt und betrieben werden.
- Nachrüstungen, Veränderungen oder Umbauten der Geräte sind grundsätzlich untersagt. Sie bedürfen auf jeden Fall der Rücksprache und schriftlichen Freigabe des Herstellers.
- Sollten sich im Betrieb (Rest-) Gefahren und Risiken zeigen, die nicht in dieser Betriebsanleitung beschrieben werden, ist der Betreiber verpflichtet, diese dem Hersteller mitzuteilen.
- Überschreiten Sie niemals das für den Heber definierte zulässige Hubgewicht.
- Setzen Sie den Wagenheber immer nur auf festem und ebenem Untergrund ein.
- Arbeiten und Greifen Sie niemals unter eine angehobene Last, wenn Sie nicht weitere Sicherungsmaßnahmen getroffen haben, um ein Wegrollen, Abrutschen oder Kippen des Fahrzeugs zu verhindern. Die Last muss unbedingt bei Erreichen der gewünschten Hubhöhe, durch Unterstellböcke gesichert werden, wenn Arbeiten an und unter der angehobenen Last ausgeführt werden sollen.
- Verändern Sie nicht die Einstellung des Sicherheitsventils. Überprüfen Sie vor jedem Einsatz die Funktionstüchtigkeit, kontrollieren Sie insbesondere den Hydraulikölstand und achten Sie auf mögliche Leckagen.
- Unter hohem Druck austretende Flüssigkeiten (Hydrauliköl) können die Haut durchdringen und schwere Verletzungen verursachen! Bei Verletzungen sofort einen Arzt aufsuchen! Infektionsgefahr!
- Vor Arbeiten an der Hydraulikanlage Geräte absetzen, Anlage drucklos machen!
- Druckluftverbindung nur im drucklosen Zustand trennen.
- Defekte Druckluftleitung sofort austauschen. Austretende Luft kann zu schweren Verletzungen führen.
- Leitungen nicht scharf knicken oder über scharfe Kanten ziehen und nicht einklemmen.
- Der Druckluftwagenheber darf nur an Stellen am Fahrzeug angesetzt werden, die in der jeweiligen Betriebsanleitung dafür vorgesehen sind.
- Bewahren Sie alle mit dem Gerät gelieferten Unterlagen auf, damit Sie sich bei Bedarf informieren können. Bewahren Sie den Kaufbeleg für eventuelle Garantiefälle auf.
- Wenn Sie das Gerät einmal verleihen oder verkaufen sollten, geben Sie alle mitgelieferten Unterlagen mit.
- Beachten Sie die Bedienungs- und Wartungshinweise, die Sie dieser Anleitung entnehmen können.
- Kinder sollten beaufsichtigt werden, um sicherzustellen, dass sie nicht mit dem Gerät spielen.

## 2.2 Tätigkeitsspezifische Maßnahmen



- Rüst-, Wartungs- und Reinigungsarbeiten am Gerät nur mit Schutzhandschuhen durchführen, um Verletzungen an scharfkantigen Geräteteilen zu verhindern.
- Während des Arbeitens mit und an dem Gerät sind festsitzende Arbeitsschutzschuhe zu tragen.



- Führen Sie vor jedem Gebrauch grundsätzlich eine Sicht- und anschließend eine Funktionskontrolle des Gerätes durch, um Beschädigungen und verschlissene Bauteile zu identifizieren und deren Instandhaltung vor Inbetriebnahme durch geschultes Personal zu veranlassen.
- Vor dem Anheben der Last, stellen Sie sicher, dass das Ablassventil geschlossen ist.
- Achten Sie darauf, dass der Wagenheber immer auf einem festen und tragfähigen Untergrund steht bevor die Last angehoben wird.
- Arbeiten Sie nie unter einer angehobenen Last, wenn diese nur mit dem Wagenheber abgestützt wird.
- Schmieren Sie regelmäßig alle beweglichen Teile am Hydraulikheber.
- Bei zu geringem Ölstand ist dieses vor der weiteren Benutzung aufzufüllen und das System zu entlüften. Beachten Sie die Hinweise in dieser Anleitung!
- Der Wagenheber darf nur von Personen betrieben werden, die das 16. Lebensjahr vollendet haben. Eine Ausnahme stellt die Benutzung als Jugendlicher dar, wenn die Benutzung im Zuge einer Berufsausbildung zur Erreichung der Fertigkeit unter Aufsicht eines Ausbilders erfolgt.

•

## 3 Leistungsbeschreibung

### 3.1 Bestimmungsgemäßer Gebrauch

Die Druckluftwagenheber sind nur als Hebegeräte für Kraftfahrzeuge und Anhänger zu verwenden. Mit den Wagenhebern dürfen niemals andere Lasten, Tiere oder Menschen angehoben oder befördert werden. Fahrzeuge dürfen nie mit Hilfe des Wagenhebers verfahren werden. Sofort nach dem Anheben der Last müssen Unterstellböcke am angehobenen Fahrzeug angebracht werden, bevor an oder unter dem Fahrzeug gearbeitet wird.

Niemals den Wagenheber über die in der nachfolgenden Übersicht angegebenen Lasten überbeanspruchen. Bei Nichtbeachtung der Bestimmungen, aus den allgemein gültigen Vorschriften sowie den Bestimmungen aus dieser Betriebsanleitung inklusive einer unzureichenden Wartung, kann der Hersteller für eventuelle Schäden nicht verantwortlich gemacht werden.

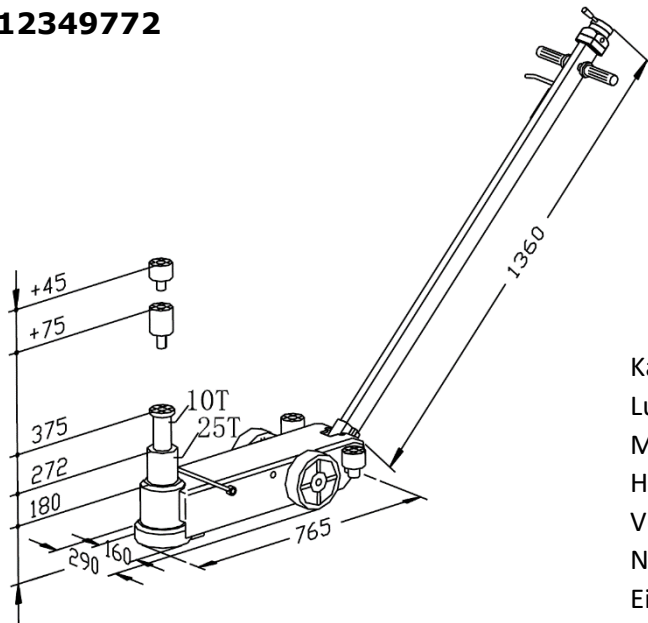
### 3.2 Technische Daten

Maximal zulässiger Betriebsdruck 170PSI (12 bar)

Luftanschluss: 1/4" WRG→

Ausschließlich Hydrauliköl mit einer Viskosität von ISO VG 15 (15 bis 45°C) verwenden.

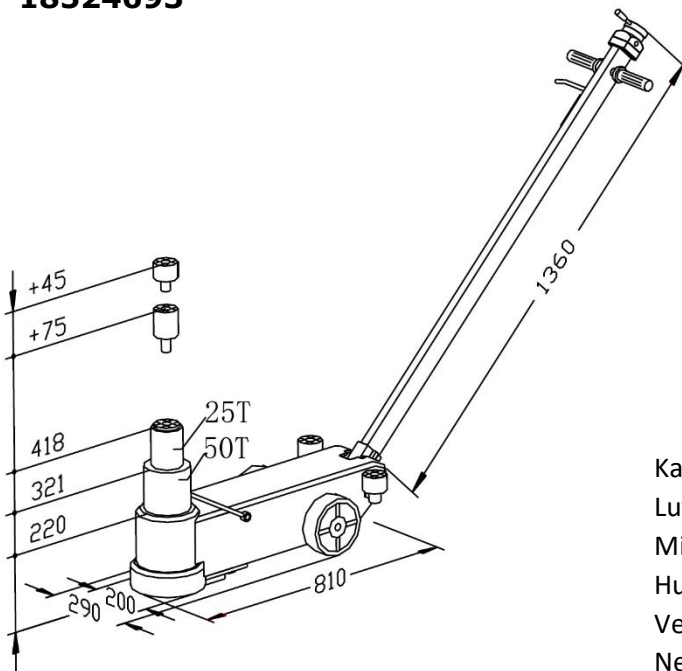
## 12349772



Kapazität: 25 t/10 t  
Luftdruck: 0,6-1,0 MPa  
Min. Höhe: 180 mm  
Hubhöhe: 92 mm/195 mm  
Verlängerung: 45 mm/75 mm  
Nenndruck: 32 MPa  
Eigengewicht: 57 kg

Abbildung 1

## 18524693



Kapazität: 50 t/25 t  
Luftdruck: 0,6-1,0 MPa  
Min. Höhe: 220 mm  
Hubhöhe: 101 mm/198 mm  
Verlängerung: 45 mm 75 mm  
Nenndruck tryk: 32 MPa  
Eigengewicht: 79 kg

Abbildung 2

## 3.3 Bauteilbeschreibung und Ersatzteilliste

### 3.3.1 Hauptbauteile

Pos.	Bezeichnung	Pos.	Bezeichnung
1	Schalter	9	Zylinder
2	Luftanschluss	10	Pumpe vollständig
3	Griff	11	Schlauch
4	Griff	12	Fitting
5	Fitting	13	Bestandteil des Griffs
6	Stift, Sprengring	14	Rahmen
7	Stecker	15	Verlängerung
8	Schraube	16	Rad

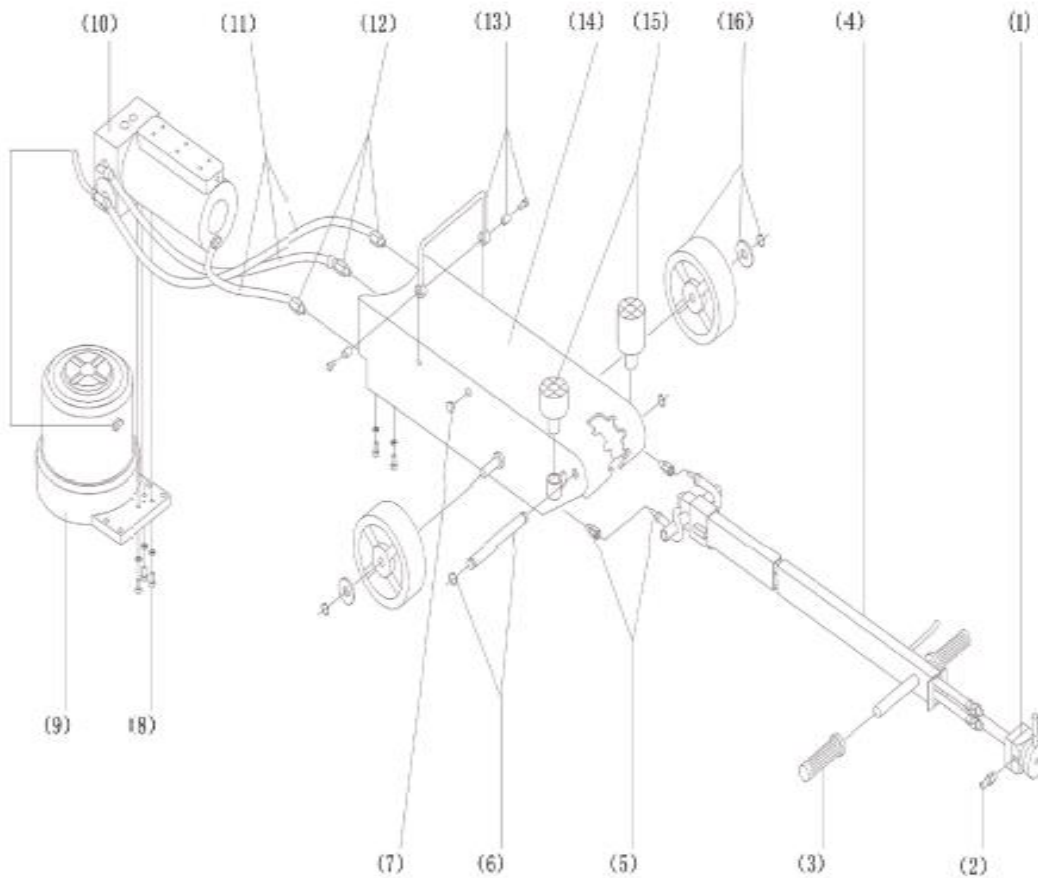


Abbildung 3



### 3.3.3 Stellteile

Pos.	Bezeichnung	Pos.	Bezeichnung	Pos.	Bezeichnung
1	Griff	6	O-Ring	11	O-Ring
2	Drehgriff	7	Ventilstange	12	Ventil (oberes Teil)
3	Stift	8	Stift	13	Schraube
4	Feder	9	O-Ring		
5	Ventil (oberes Teil)	10	Schieberventil		

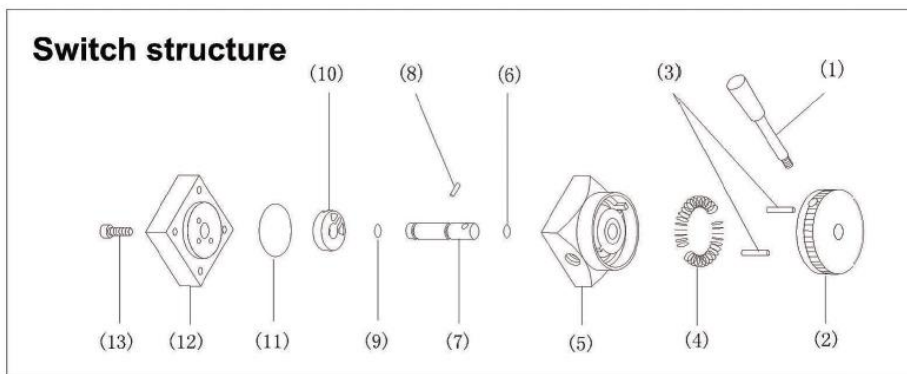


Abbildung 5

### 3.3.4 Zylinder

12349772		18524693	
Pos.	Bezeichnung	Pos.	Bezeichnung
1	Abstreifring	1	Abstreifring
2	Stützring	2	Stützring
3	Hauptzylinder	3	Hauptzylinder
4	O-Ring	4	O-Ring
5	Sattel	5	Abstreifring
6	Kolbenstange	6	Stützring
7	Abstreifring	7	Mittlerer Zylinder
8	Stützring	8	Stopfbuchse
9	Mittlerer Zylinder	9	O-Ring
10	Kolben klein	10	OE-Dichtung
11	Stopfbuchse	11	Stützring
12	O-Ring	12	Sattel
13	Kolben groß	13	Kolbenstange
14	Stopfbuchse	14	Sprengring
15	O-Ring	15	Stopfbuchse
16	O-Ring	16	O-Ring
17	Zylinderboden	17	OE-Dichtung
		18	Stützring
		19	Zylinderboden

12349772:

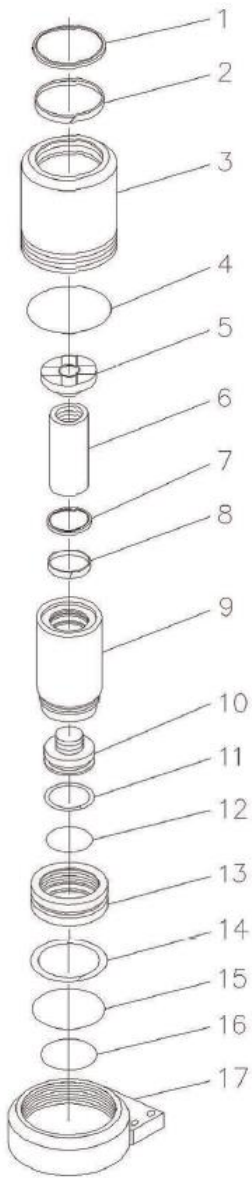


Abbildung 6

18524693:

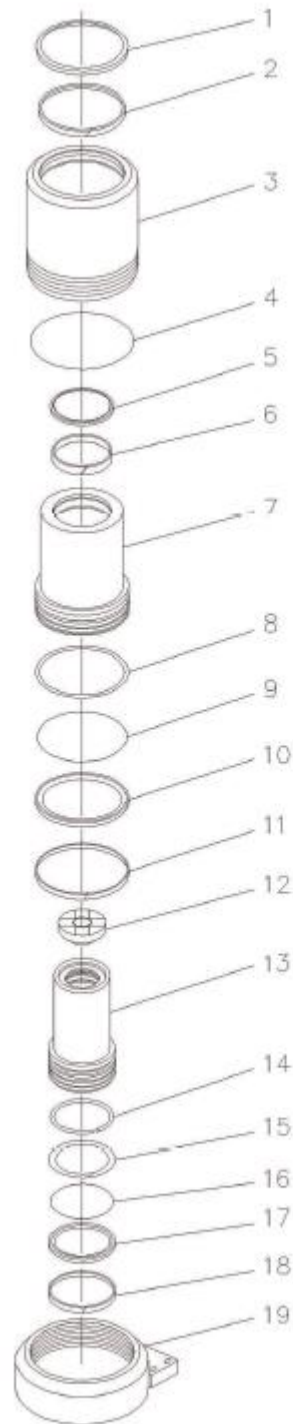


Abbildung 7

## 4 Betrieb des Druckluftwagenhebers

### 4.1 Montagehinweise

Prüfen Sie nach dem Öffnen der Verpackung, dass alle Bauteile vollständig und ohne Beschädigungen vorliegen. Sollten Bauteile fehlen oder defekt sein, nehmen Sie sich sofort mit ihrem Fachhändler Kontakt auf und verwenden das Gerät erst nach der Freigabe durch den Fachhändler.

Vor dem ersten Einsatz des Wagenhebers ist es notwendig den Hydraulikkreis zu entlüften und ggf. den Ölstand anzupassen. Ölflecken in der Verpackung entstehen durch austretendes Öl beim Fertigungsprozess und sind kein Mangel.

#### **HINWEIS**

Bei dem Aufbau des Hebers muss man ein wenig Öl zum Schmierungs-zwecke verwenden. Dieses Öl kann beim Transport in den Boden des Kartons tropfen. Ein solches Ereignis ist unvermeidlich und stellt überhaupt keinen Fehler dar.

Ölen Sie vor der Inbetriebnahme des Hebers und danach regelmäßig die mechanischen Teile.

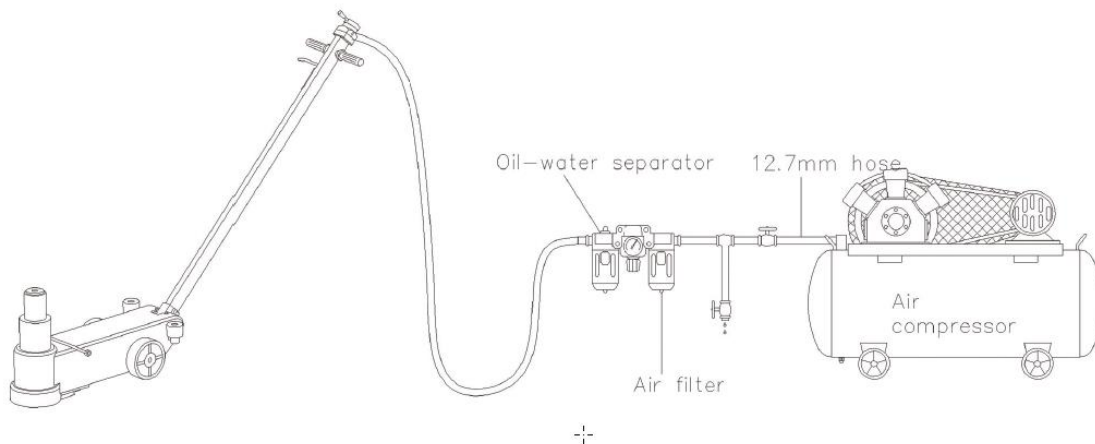


Abbildung 8

#### **Anschluss-hinweise:**

1. Ein Luftverdichter mit einem Luftdurchsatz von ca. 0,4 cm<sup>3</sup>/min ist bei dem lufthydraulischen Heber der QD Reihe zu verwenden.
2. Der Innendurchmesser des Auslasses des Luftverdichters soll größer als 8 mm sein und die Luft soll auf einem Druck von 0,6 ~ 1,0 MPa verdichtet werden.

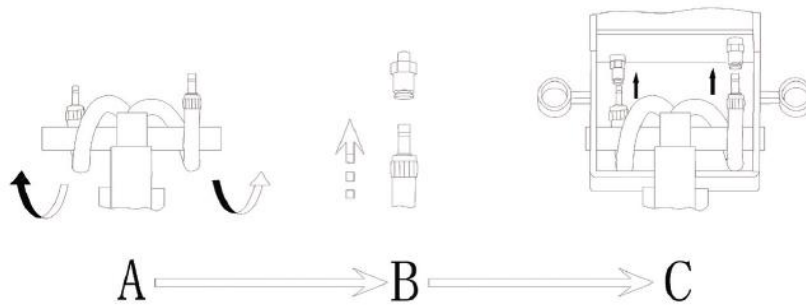


Abbildung 9

## 4.2 Entlüftung des Ölkreislaufs



Zu geringer Ölstand und Luft im Hydraulikkreis können zu einem plötzlichen absacken der Last führen und Personen gefährden sowie schwerverletzen.



Beachten Sie bei der Bedienung alle im Kapitel 2 dieser Anleitung befindlichen Sicherheitshinweise. Hinsichtlich der Aufnahmepunkte am Fahrzeug beachten Sie immer auch die Betriebsanleitung des jeweiligen Fahrzeuges. Überschreiten Sie niemals die zulässigen Lasten und treten Sie niemals unter das angehobene Fahrzeug, solange es nicht mit zusätzlichen Böcken abgestützt wurde. Eine Nichtbeachtung kann zu schweren Sachschäden und tödlichen Verletzungen führen!!

## 4.3 Anheben von Lasten

Stellen Sie den Wagenheber unter die zu hebende Last. Die richtigen Aufnahmepunkte am Fahrzeug entnehmen Sie bitte dem Fahrzeughandbuch. Das Fahrzeug muss gegen wegrollen gesichert werden und die Stellfläche muss eben und ausreichend tragfest für die zu hebende Last sein.

1. Drehen Sie das Steuerventil im Uhrzeigersinn bis die Pumpe startet.



Überdrehen Sie die Stellschraube nicht.



Unzureichende Standfestigkeit und eine falsche Positionierung des Stempelwagenhebers können zum Umstürzen führen.

2. Nachdem erreichen der gewünschten Hubhöhe, sichern Sie das Fahrzeug durch zusätzliche Unterstellböcke, bevor Sie mit der Arbeit am Fahrzeug beginnen

## 4.4 Absenken von Lasten

Lassen Sie die gehobene Last immer langsam und gleichmäßig, durch das verdrehen des Handgriffes ab. Vermeiden Sie ein ruckartiges Absenken. Dies schont die Gelenkpunkte und verlängert die Lebensdauer des Wagenhebers.



Vor dem Ablassen prüfen Sie, dass keine Werkzeuge oder Personen unter der schwebenden Last stehen. Diese könnten eingeklemmt, beschädigt und schwerverletzt werden.

1. Öffnen Sie das Ablassventil langsam und gleichmäßig gegen den Uhrzeigersinn, bis die Last sich absenkt. Sobald Sie den Handgriff wieder im Uhrzeigersinn drehen, stoppt die Abwärtsbewegung.

## HINWEIS

Je weiter Sie das Ventil öffnen, umso schneller senkt sich die Last ab. Der Zylinder sollte immer vollständig eingefahren werden, um das Bauteil zu schützen.

2. Wenn das Fahrzeug komplett abgelassen ist, ziehen Sie den Wagenheber darunter hervor.

Sollte der Hubarm sich nicht vollständig nicht alleine bis in die unterste Stellung absenken kann Luft im Hydraulikkreis sein. Vor dem nächsten Hub muss der Wagenheber entlüftet werden. Wenn dies keine Verbesserung bringt, müssen Sie ihren Fachhändler informieren.

## 5 Wartung und Instandhaltung

### 5.1 Allgemeine Wartungshinweise

- Die Durchführung von Wartungs- und Instandhaltungsarbeiten ist grundsätzlich nur von entsprechend qualifizierten Personen durchzuführen.
- Achten Sie auf die Originalität der Ersatz- und Verschleißteile.
- Die Durchführung von Wartungs- und Reinigungsarbeiten sowie die Behebung von Funktionsstörungen sind grundsätzlich nur bei abgesehenem Wagenheber ohne Last gestattet.
- Im Falle der Ausbesserung der Lackierung ist auf die Unversehrtheit und Lesbarkeit aller Hinweis- und Produktschilder zu achten ggf. sind diese durch Originalersatzteile zu erneuern.
- Verbindungselemente sind regelmäßig auf festen Sitz zu prüfen und ggf. nach zuziehen.
- Alle beweglichen Teile, je nach Benutzung 1 bis 2 mal im Monat leicht einölen.
- Es wird empfohlen die Luft für die Steuerung durch einen Filter und eine zu leiten, bevor sie den Wagenheber erreicht.



Führen Sie niemals verschiedene Arbeiten gleichzeitig und mit mehreren Personen aus.



Nicht Einhaltung der Wartungsangaben kann zu schweren Unfällen und Benutzungsbeeinträchtigungen führen.



Keine Körperteile zwischen sich bewegende Bauteile halten.



Das Sicherheitsventil darf niemals verstellt werden!!!



Nicht Einhaltung des Schmierdienstes kann zu Sachschäden und Benutzungsbeeinträchtigungen führen.

## 5.2 Wartungsarbeiten

- Wöchentlich: schmieren Sie den Druckluftmotor, indem Sie ein wenig Öl in den Luftanschluss einspritzen. Schmieren Sie die Zylinderwand und breiten Sie das Öl aus, indem Sie den Zylinder auf die maximale Höhe heben.
- Monatlich: schmieren Sie alle bewegenden Teile mit ein paar Tropfen Öl. Prüfen Sie gleichzeitig den Heber und die Verlängerungen auf Schaden und Verschleiß.
- Zur Nachfüllung der Ölmenge: zum Nachfüllen schrauben Sie den auf der Seite des Zylinders stehenden Einfüllstopfen [Nr. 07 im Kapitel 3.3.1] ab. Der richtige Ölstand steht bei waagerechter Position des Hebers und bei unterster Position des Zylinders auf der Höhe der Ausnehmung für den Einfüllstopfen.

## 6 Lagerung und Transport

Bewahren Sie den Wagenheber immer in einem trockenen und frostsicheren Raum auf. Prüfen Sie den Zustand des Gerätes immer vor der Lagerung und führen die Wartung vor der Stillsetzung aus, damit ihr Wagenheber schnell wieder einsatzbereit ist.

## 7 Fehlersuche

- Der Heber hebt nicht auf die maximale Höhe und die Pumpe läuft kontinuierlich: füllen Sie den Öltank nach.
- Der Druckluftmotor läuft zu langsam: der Luftfilter (Nr. 02 des Griffs) des Steuerventils ist blockiert worden und muss gereinigt oder ersetzt werden.
- Bei Frostwetter: der Heber pumpt nicht: es gibt zu viel gefrorenes Wasser in der Luftzufuhr. Befestigen Sie einen mit Schmiervorrichtung ausgerüsteten Wasserabscheider in der Luftzufuhr. Wechseln Sie das Öl des Hebers, wenn Wasser darin enthalten ist.
- Neben den vorgenannten Problemen können nach intensiver Nutzung weitere mit verschlissenen Dichtungen verknüpfte Probleme auftreten. Diese Dichtungen müssen durch neue Dichtungen ersetzt werden.

## 8 EG-Konformitätserklärung

Hiermit erklärt der Hersteller,

**Wilhelm Fricke SE**  
**Zum Kreuzkamp 7**  
**DE-27404 Heeslingen**

in alleiniger Verantwortung, dass der Druckluftwagenheber

Typ/Serienidentifizierung: **18524693 & 12349772**

konform ist mit den Bestimmungen der

**2006/42/EG      Maschinenrichtlinie**

Das Erzeugnis ist in Übereinstimmung mit folgenden Normen entwickelt worden:

**EN ISO 12100:2010**  
**EN 1494:2000/A1:2008**

Dokumentationsverantwortlicher:

Herr Eike Viebrock  
Wilhelm Fricke SE  
Zum Kreuzkamp 7  
DE-27404 Heeslingen

Die Seriennummer sowie das Baujahr sind dem Typenschild des Gerätes zu entnehmen.

Heeslingen, 14.06.2024



---

Holger Wachholtz, Vorstand

Original-Konformitätserklärung

## 9 Entsorgung

Die getrennte, umweltgerechte Entsorgung von Materialien fördert die Wiederverwertbarkeit von Wertstoffen. Deshalb ist nach Ablauf der gewöhnlichen Gebrauchsdauer das Gerät selbst und alle dazu gehörenden Einzelteile wie z.B. Schmierstoffe, Verpackung und Verschleißteile der wiederverwertenden Wertstoffsammlung zu zuführen.

Verpackung, Gerät und Zubehör bestehen aus recyclingfähigem Materialien und sind dementsprechend zu entsorgen.

Stellen Sie sicher, dass ein ausgedientes Gerät vor der Entsorgung unbrauchbar gemacht wird.



Sollten Sie nicht über die notwendigen Fachkenntnisse verfügen, beauftragen Sie einen Fachmann, mit der Demontage und der Entsorgung. **VERLETZUNGSGEFAHR!**

**!!! Beachten Sie grundsätzlich die regionalen Entsorgungsvorschriften!!!**

## 10 Garantie

Es gelten die Garantiebestimmungen der Firma Wilhelm Fricke SE, welche in den Verkaufsdokumenten sowie der gültigen Fassung der AGB zu finden sind.

Bei Fragen wenden Sie sich bitte an die Kundendienstleitung des Unternehmens.

## 11 Adressen

Verkauf/Kundendienstleitung/  
Ersatzteil-Verkauf:

Tel.: +49 (4281) 712 712  
Fax: +49 (4281) 712 700

Post- und Lieferanschrift:

Wilhelm Fricke SE  
Zum Kreuzkamp 7  
DE-27404 Heeslingen

## 12 Impressum

Originalbetriebsanleitung für Druckluftwagenheber 25 t und 50 t
Hersteller: Wilhelm Fricke SE - DE-27404 Heeslingen
1. Auflage Juni 2024
©2024 Wilhelm Fricke SE
Nachdruck, auch auszugsweise, nur nach schriftlicher Genehmigung der Firma Wilhelm Fricke SE.
Alle in diesem Handbuch genannten Bezeichnungen von Erzeugnissen sind Warenzeichen der jeweiligen Firmen.
Gedruckt auf Papier aus chlor- und säurefreien gebleichtem Zellstoff.