

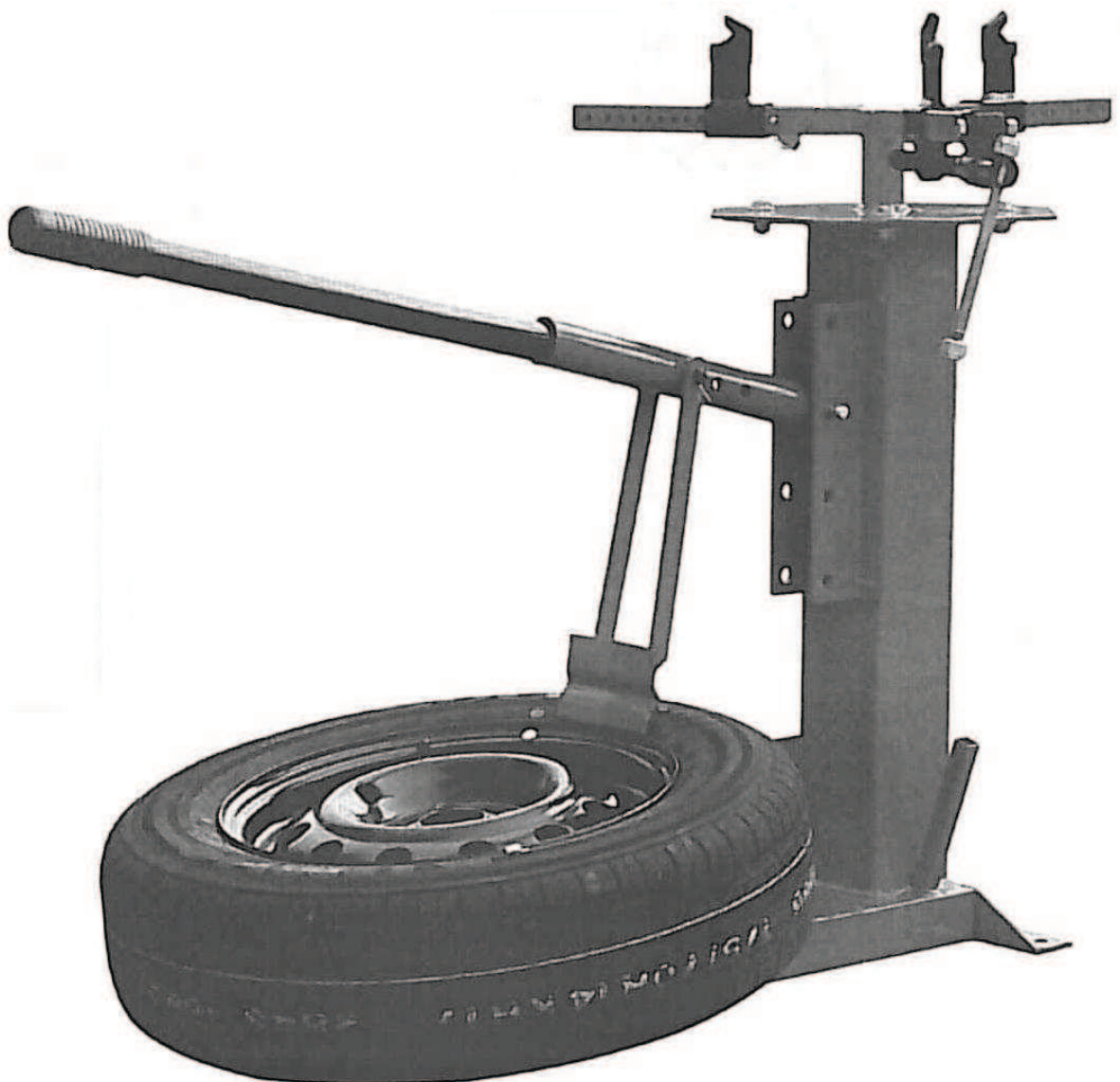


**GRANIT**

QUALITY PARTS

# Reifenmontagegerät

Bedienungsanleitung



Handbuch mit

- Montageanleitung,
- Bedienungsanleitung
- Sicherheitsanleitung
- Teileliste

Montageanleitung:

1. Stellen Sie zuerst mit Hilfe der Teileliste und Montagezeichnung sicher dass alle Teile vorhanden sind.
2. Befestigen Sie zuerst mit vier Sechskantschrauben (14) vier Federringen (16) und vier Sechskantmuttern (17) die Platte (9) an der Trägerplatte (8).
3. Mit Hilfe des Bolzens (21), der Scheibe (22) und dem Sicherungssplitt (23) montieren Sie das Griffrohr (6) seitlich an den Trägerturm (3).
4. Nun wird der Montageschuh (4) mit Hilfe der Bolzen (19) und Sicherungssplitt (20) am Griffrohr (6) montiert.
5. Um einen sicheren Stand und damit verbundenes sicheren Arbeiten zu gewährleisten wird empfohlen das Reifenmontagegerät auf dem Boden an den vorgebohrten Löchern in der Grundplatte (1) zu verschrauben.

Der Hersteller sowie auch der Vertreiber empfehlen:

**Lesen Sie die Bedienungsanleitung vor Gebrauch der Maschine aufmerksam durch!**

Die Zeichnung dient ausschließlich nur als Nachschlagewerk.

Der Hersteller sowie auch der Vertreiber weisen ausdrücklich darauf hin dass sämtliche Reparaturen und Austausch von Teilen nur von zertifizierten und lizenzierten Technikern und nicht durch den Käufer durchgeführt werden dürfen.

## Wichtige Informationen zur Sicherheit!

Lesen Sie die Anleitung aufmerksam und vollständig bevor Sie mit dem Gerät arbeiten.

1. Halten Sie Ihren Arbeitsbereich ständig sauber und sicher.
2. Sorgen Sie für ausreichend Beleuchtung.
3. Verwenden Sie das Reifenmontagegerät nicht im Nassbereich oder setzen es Regen aus.
4. Es sollten sich keine weiteren Personen im unmittelbaren Arbeitsbereich aufhalten.
5. Lassen Sie nichtautorisierte Personen (insbesondere Kinder) nicht unbeaufsichtigt ans Werkzeug.
6. Verwenden Sie immer das richtige, bzw. keine zusätzlichen Werkzeuge die nicht für diese Zwecke konzipiert wurden.
7. Tragen Sie angemessene Kleidung und Schutzausrüstung. Beachten Sie die Informationen über Warnhinweise auf dem Gerät in Bezug auf Schuhe, Schutzbrille und Handschuhe. Tragen Sie niemals lose Kleidung, Schmuck oder lange Haare, die sich im Gerät verfangen könnten.
8. Stehen Sie bei der Arbeit sicher und halten Sie jederzeit das Gleichgewicht. Stellen Sie sich nicht auf das Gerät, da es hierdurch beim Stolpern oder Herunterfallen zu ernsthaften Verletzungen führen könnte.
9. Prüfen Sie das Gerät vor jedem Gebrauch auf beschädigte oder fehlende Teile. Reparatur oder Austausch von beschädigten oder fehlenden Teilen sollte von einem autorisierten Service-Center durchgeführt werden, sofern nicht anders in dieser Bedienungsanleitung angegeben.
10. Arbeiten Sie mit dem Gerät nicht unter dem Einfluss von Alkohol oder Drogen. Lesen Sie die Warnhinweise für verschreibungspflichtige Medikamente. Sollte es zu einer Beeinträchtigung der Reflexe oder des Urteilsvermögens kommen sollten sie das Gerät ebenfalls nicht benutzen.

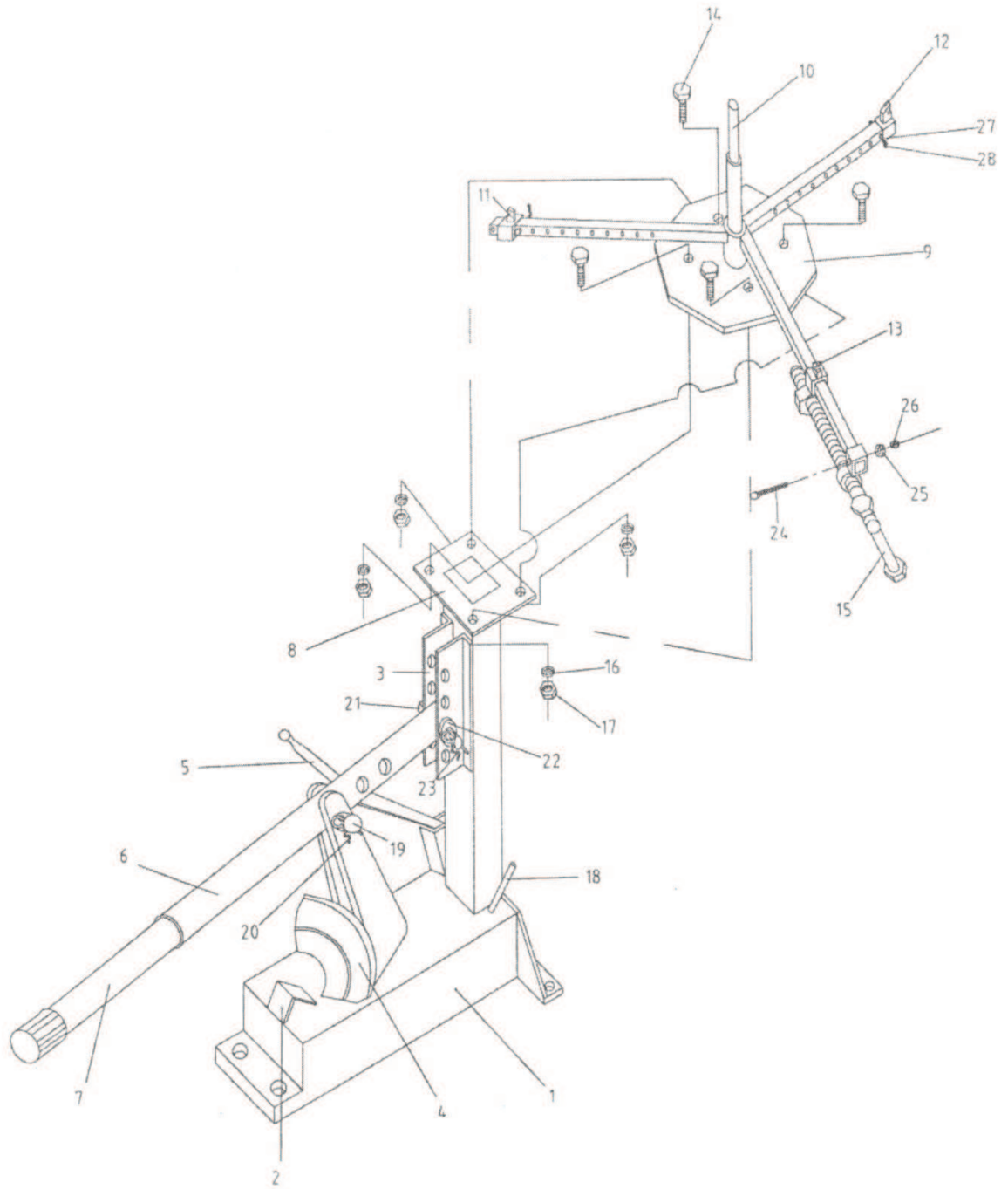
Reifen von der Felge lösen.

Lassen Sie vor der Demontage immer erst den Reifendruck ab. Die Verwendung von Gummischmiermittel (nicht enthalten) erleichtert die Demontage und Montage.

1. Um die Reifenwulst von der Felge zu lösen legen Sie das Rad auf die Grundplatte (1) über dem dreieckigen Anschlag (2).
2. Setzen Sie nun den Schuh (4) auf den Reifen an der Felgenkante auf. Bitte beachten Sie das, bei Verwendung verschiedener Reifengrößen, Sie möglicherweise die Höhe des Griffs (6) am Trägerturm (3) verändern müssen. Um die Höhe einzustellen entfernen Sie den Bolzen (21), bewegen den Schuh nach oben oder unten und setzen den Bolzen (21) danach wieder ein.
3. Führen Sie die Verlängerung (7) in den Griff (6) ein. Durch drücken wird nun die Reifenwulst vom Felgenrand gedrückt. Drehen Sie den Reifen in kleinen Schritten und wiederholen den Vorgang bis sich der Reifen komplett von der Felge gelöst hat.
4. Drehen Sie das Rad um und wiederholen die Arbeitsschritte.

## Teileliste

1. Grundrahmen
2. Anschlag
3. Griff Aufnahme
4. Montageschuh
5. Montier- Demontierhebel
6. Griff
7. Griffverlängerung
8. Trägerplatte
9. Platte
- 10.Zentrierdorn
- 11.Halter
- 12.Halter
- 13.Verstellbarer Halter
- 14.Sechskantschrauben
- 15.Spindel
- 16.Federring
- 17.Sechskantmutter
- 18.Zentrierdornhalter
- 19.Bolzen
- 20.Splint
- 21.Bolzen
- 22.Unterlegscheibe
- 23.Splint
- 24.Schraube
- 25.Federring
- 26.Sechskantmutter
- 27.Bolzen
- 28.Bolzen



## Demontage und Montage vom Reifen.

1. Nach dem Sie den Reifen von der Felge gelöst haben legen sie das Rad über den Zentrierdorn (10)
2. Sitzt das Rad sicher, stecken Sie den Montierhebel (5) mit der flachen Seite zwischen Reifen und Felge. Ziehen Sie den Montierhebel zu sich und drücken diesen über die Kante der Felge um den Reifen von der Felge zu entfernen.
3. Wiederholen Sie Punkt 2 in kleinen Schritten bis der Reifen komplett von der Felge gelöst ist.
4. Ziehen Sie nun den Reifen nach oben und stecken Sie den Montierhebel zwischen den Reifen und der Felge wie vorab und wiederholen den Arbeitsschritt.
5. Um den Reifen zu montieren schmieren Sie beide Wülste mit Montierpaste ein.  
Setzen Sie den neuen Reifen schräg auf die Felge und versuchen diesen nach Möglichkeit ohne Montierhebel auf die Felge zu drücken. Ziehen Sie nun den Reifen mit der unteren Wulst nach unten. Drücken Sie den Reifen vorne nach unten und haken das runde Ende des Montierhebels über den Rand der Felge. Drücken Sie mit der einen Hand auf den Reifen so dass dieser an dem Rand der Felge hält. Mit der anderen Hand ziehen Sie nun gegen den Uhrzeigersinn den Montierhebel Schritt für Schritt weiter und drücken hierbei den Reifen immer nach unten bis die komplette Reifenwulst über die Felge springt.

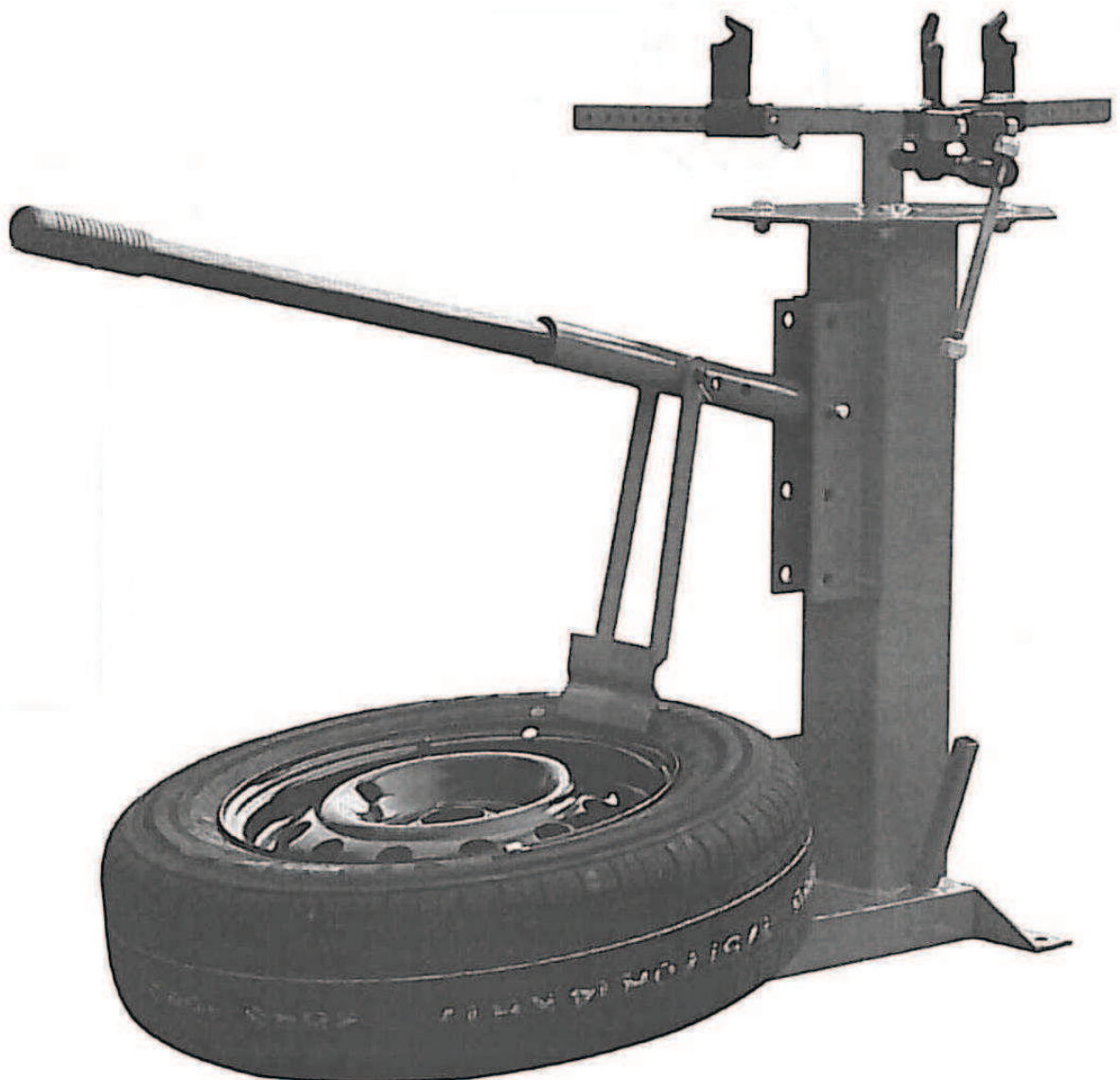


**GRANIT**

QUALITY PARTS

# Portable Tire Changer

Operator's Manual



**YOU WILL NEED TO REFER TO THIS MANUAL FOR ASSEMBLY INSTRUCTIONS , OPERATING PROCEDURES , SAFETY INFORMATION AND PARTS ILLUSTRATIONS.**

### **ASSEMBLY INSTRUCTIONS**

1. LOCATE AND IDENTIFY ALL PARTS AND HARDWARE ACCORDING TO THE LIST AND ILLUSTRATION . FIRST USING FOUR HEXAGON BOLTS(4),FOUR ELASTICITY WASHER (16) AND FOUR HEXAGON NUT(17) ATTACH THE POISE PLATE(9) TO THE SUPPORT PLATE(8).
2. PUT THE END OF THE HANDLE(6) INTO THE MIDDLE OF THE HANDLE KICKSTAND(3) AND THEN USING THE CLEVIS PIN(21),WASHER(22) AND CLEVIS PIN(23) TO LINK UP THE HANDLE KICKSTAND(3) WITH THE HANDLE(6).
3. LINK UP THE BREAKER SHOE GROUPWARE(4) TO THE HANDLE(6) USING CLEVIS PIN(19),HAIR PIN(20).
4. IT IS RECOMMENDED THAT THE MANUAL TIRE CHANGER BE BOLTED STEADILY TO THE FLOOR USING THE PREDRILLED HOLES IN THE BASE PLATE(1).

**!!! IMPORTANT PLEASE READ CAREFULLY!!!**

**THE MANUFACTURER AND/OR DISTRIBUTOR PROVIDE THIS**

PARTS DIAGRAM AS A REFERENCE GUIDE ONLY.NO REPRESENTATION OR WARRANT OF ANY KIND IS MADE TO THE BUYER THAT HE OR SHE IS QUALIFIED TO MAKE ANY REPAIRS OR REPLACE ANY PARTS OF THIS PRODUCT. THE MANUFACTURER AND/OR DISTRIBUTOR EXPRESSLY STATES THAT ALL REPAIRS AND PARTS REPLACEMENTS SHOULD BE COMPLETED BY CERTIFIED AND LICENSED TECHNICIANS AND NOT BY THE BUYER.THE BUYER ASSUMES ALL RISK AND LIABILITY ARISING FROM HIS OR HER REPAIRS TO THE ORIGINAL PRODUCT OR FROM HIS OR HER INSTALLATION OF REPLACEMENT PARTS.

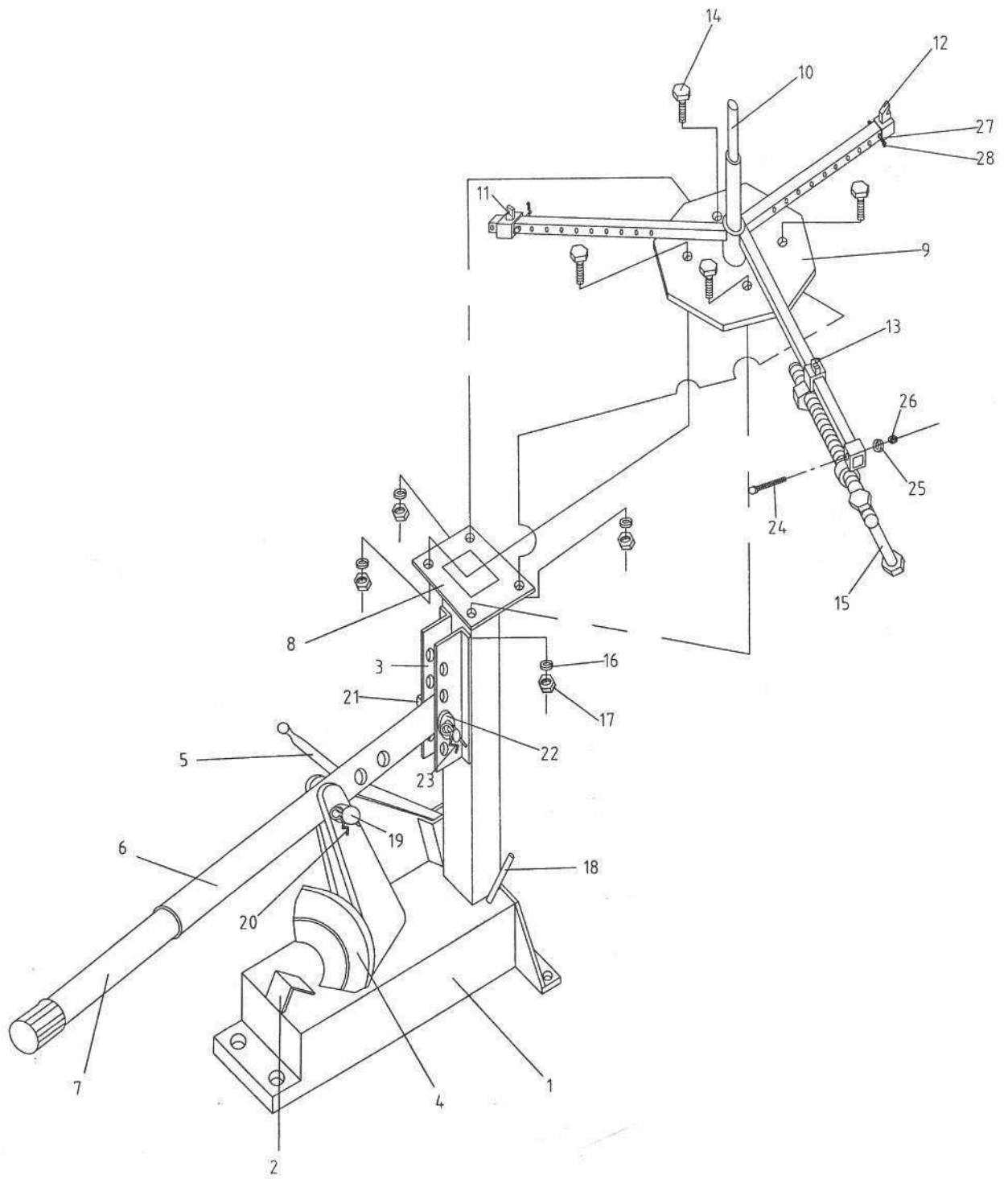
**!! IMPORTANT SAFETY INFORMATION !!**

READ ALL INSTRUCTIONS BEFORE USING THIS UNIT

1. KEEP WORK AREA CLEAN AND SAFE. MAKE SURE THE AREA IS NOT CLUTTERED AND IS WELL LIT. DON'T USE THE CHANGER IN WET AREAS.DO NOT EXPOSE IT TO THE RAIN.
2. KEEP SPECTATORS OUT OF THE WORK AREA.DON'T LET ANY UNAUTHORIZED PERSONS(ESPECIALLY CHILDREN)USE THE CHANGER OR OTHER TOOLS.
3. ALWAYS USE THE RIGHT TOOL FOR THE JOB.DON'T USE ANY TOOL INCLUDING THIS CHANGER FOR PURPOSES THEY WERE

NOT DESIGNED FOR.

4. WEAR APPROPRIATE CLOTHING AND SAFETY GEAR. FOLLOW THE INFORMATION ON THE WARNING LABELS ON THE CHANGER PERTAINING TO SHOES,EYE PROTECTION AND GLOVES.NEVER WEAR LOOSE CLOTHING,JEWELRY OR LONG HAIR THAT MIGHT BECOME CAUGHT IN THE EQUIPMENT.
5. MAINTAIN PROPER FOOTING AND BALANCE AT ALL TIMES.DO NOT STAND ON THE CHANGER AS SERIOUS INJURY COULD RESULT FROM TIPPING OVER AND/OR FALLING OFF.
6. CHECK FOR DAMAGED OR MISSING PARTS BEFORE EACH USE.INSPECT THE CHANGER FOR ANY DAMAGED OR MISSING PART TO INSURE THAT THE UNIT WILL OPERATE SAFELY AND CORRECTLY. REPAIR OR REPLACEMENT OF ANY DAMAGED OR MISSING PART SHOULD BE DONE BY AN AUTHORIZED SERVICE CENTER UNLESS OTHERWISE INDICATED IN THIS MANUAL. USE ONLY IDENTICAL REPLACEMENT PARTS.
7. NEVER OPERATE THE CHANGER UNDER THE INFLUENCE OF ALCOHOL OR DRUGS. READ WARNING LABELS ON PRESCRIPTION DRUGS,AND IF THERE IS A CHANCE OF IMPAIRED REFLEXES OR JUDGMENT,DO NOT OPERATE THE CHANGER.



## **BREAKING THE BEAD**

RELIEVE AIR PRESSURE IN TIRE BEFORE BREAKING THE BEAD ,USE RUBBER LUBRICANT (NOT INCLUDED), THIS MAKES BEAD BRESKING, DEMOUNTING AND MOUNTING TIRES MUCH EASIER.

1. TO BREAK THE TIRE BEAD LOOSE FROM THE RIM,LAY THE TIRE WITH THE TRIANGULAR STOP ON BASE PLATE(1) AGAINST THE RIM TO KEEP THE TIRE FROM SLIDING.
2. SET THE BREAKER SHOE(4) ON THE TIRE AGAINST THE RIM. PLEASE NOTE THAT AS YOU WORK WITH DIFFERENT SIZES OF TIRES YOU MAY NEED TO USE THE DIFFERENT HOLES IN THE HANDLE(6) TO ADJUST THE BREAKER SHOE HEIGHT. ADJUST THE BREAKER SHOE HEIGHT BY REMOVING THE CLEVIS PIN(21),MOVING THE SHOE UP OR DOWN AND THEN REINSERTING THE PIN.
3. INSERT THE END OF THE EXTENDIBILITY HANDLE(7) INTO THE HANDLE(6) AND PUSH DOWN, CAUSING THE BREAKER SHOE(4) TO FORCE THE BEAD OFF THE RIM.IF THE BEAD DOES NOT COME OFF ALL AT ONCE TURN THE TIRE AND REPEAT IN DIFFERENT LOCATIONS.

4. TURN THE TIRE OVER AND REPEAT FOR THE OTHER SIDE.

### PARTS LIST

1	BASE PLATE	1 PC
2	TRIANGULAR STOP	1 PC
3	HANDLE KICKSTAND	1 PC
4	BREAKER SHOE GROUPWARE	1 PC
5	MOUNT-DEMOUNT TOOL	1 PC
6	HANDLE	1 PC
7	EXTENDIBILITY HANDLE	1 PC
8	SUPPORT PLATE	1 PC
9	POISE PLATE	1 PC
10	CENTER PEDESTAL	1 PC
11	LOCALIZER	1 PC
12	LOCALIZER	1 PC
13	THREADED LOCALIZER	1 PC
14	HEXAGON BOLTS	4 PC
15	FORCE POLE	1 PC
16	ELASTICITY WASHER	4 PC
17	HEXAGON NUT	4 PC
18	HANDLE POTHOOK	1 PC
19	CLEVIS PIN	1 PC
20	HAIR PIN	1 PC
21	CLEVIS PIN	1 PC
22	WASHER	1 PC
23	HAIR PIN	1 PC
24	SMALL BOLT	1 PC
25	ELASTICITY WASHER	1 PC
26	HEXAGON NUT	1 PC
27	SMALL CLEVIS PIN	2 PC
28	CLEVIS PIN	2 PC

### DEMOUNTING AND MOUNTING TIRES

1. AFTER THE BEAD IS BROKEN, PLACE THE TIRE OVER THE

**CENTER PEDESTAL(10).**

- 2. WITH THE TIRE HELD SECURE, INSERT THE FLAT END OF THE MOUNT-DEMOUNT TOOL(5) BETWEEN THE TIRE AND THE RIM.PULL ON THE BAR TOWARD YOU ACROSS THE TIRE TO FORCE THE BEAD OVER THE RIM.**
- 3. WORK THE BAR ALL THE WAY AROUND THE CENTER PEDESTAL TO COMPLETELY DEMOUNT THE BEAD.**
- 4. PULL THE BOTTOM BEAD UP TOWARD THE TOP AND PLACE THE FLAT END OF THE MOUNT-DEMOUNT TOOL BETWEEN THE TIRE AND THE RIM AS BEFORE AND REPEAT TO COMPLETELY REMOVE THE TIRE FROM THE RIM.**
- 5. TO MOUNT THE TIRE, AGAIN LUBRICATE BOTH BEADS OF THE TIRE. SET THE TIRE ON TOP OF THE RIM. IT SHOULD BE POSSIBLE TO PUSH THE LOWER BEAD OVER THE RIM WITH OUT THE MOUNT-DEMOUNT TOOL. AFTER THE LOWER BEAD IS ON THE RIM, PUSH THE TIRE FORWARD AND DOWN AND HOOK THE END OF THE MOUNT-DEMOUNT BAR OVER THE EDGE OF THE RIM. PRESS DOWN ON THE TIRE TO HOLD IT BELOW THE RIM AND WITH THE OTHER HAND PULL THE BAR COUNTER-CLOCKWISE AROUND THE CENTER PEDESTAL UNTIL THE BEAD BEGINS TO MOUNT. CONTINUE AROUND THE RIM UNTIL THE ENTIRE TIRE MOUNTS OVER THE RIM. PUSH DOWN ON THE TIRE SO IT DOES NOT SEAT BEFORE IT IS COMPLETELY INSTALLED.**