

**ERSATZTEIL-LISTE
SPARE PARTS LIST
LISTE DES PIECES DE
RECHANGE**

Änderungen vorbehalten!
With the reserve of modifications!
Modifications reserves!

**ZF- SCHLEPPERTRIEBWERK
ZF-TRACTOR TRANSMISSION
ENSEMBLE BOITE-PONT ZF
POUR TRACTEURS AGRICOLES**

T - 335

Stückliste Nr.: / Parts list No.: / Liste de pieces No.: 2068 002 008/ 006/ 034/ 045/ 046/ 055/ 056/ 057/ 058/ 059



ZF Passau GmbH
Donaustr. 25 - 71
D- 94 034 Passau

Ausgabe: 04.70

LIEFERBEDINGUNGEN FÜR ERSATZTEILE

Bestellungen von Ersatzteilen sollen stets folgende Angaben enthalten, um eine richtige und schnelle Lieferung zu sichern:

1. Type
2. Aggregatnummer
3. Stücklistennummer
4. Fabrikat und Type des Fahrzeuges
5. Benennung des Ersatzteils: Wie in der Ersatzteilliste aufgeführt.
6. Ersatzteil-Nummer: Siehe Ersatzteilliste, Nummer ist größtenteils auch im Teil eingeschlagen.
7. Versandart: Post, Luftpost, Express, Fracht, Eilgut, Stückgut; fehlen Angaben, so geschieht der Versand nach unserem Ermessen.

} Angaben siehe Typenschild
bzw. eingeschlagene Zahlen

Telefonische oder telegraphische Bestellungen bitten wir schriftlich zu bestätigen.

Der Versand geschieht auf Gefahr des Käufers, auch dann, wenn die Ersatzteile nicht berechnet werden.

Zahlungsbedingungen: Die Kosten für Ersatzteile werden durch Nachnahme erhoben.

DELIVERY CONDITIONS FOR SPARE PARTS

In order to secure a correct and prompt delivery, all spare part orders should be compiled as follows:

1. Type
2. Serial-No.
3. Parts list No.
4. Trade mark and type of vehicle:
5. Denomination of spare part: according to the indication in the parts list.
6. Spare parts No.: see spare parts list, the number is very often engraved on the part.
7. Way of delivery: mail, air mail, express delivery, ordinary freight, express goods, cargo; if no indication is made, the transportation will be realized to our opinion.

} see indications on type
identification plate
resp. engraved part number

We kindly ask you to confirm orders given by telephone call or telegramme.

Even if the spare parts are free of charge the delivery will be to the buyers obligations.

Terms : Cash on delivery

CONDITIONS DE LIVRAISON POUR LES PIÈCES DE RECHANGE

Afin de vous assurer une prompte et correcte livraison, les commandes des pièces de rechange doivent être rédigées dans la façon suivante:

1. Type
2. No. de la série
3. No. de la liste de pièces
4. Marque et type de véhicule
5. Dénomination de la pièce de rechange comme indiquée sur la liste des pièces de rechange.
6. No. de la pièce : v. liste des pièces de rechange, la plupart du temps, le nombre vient aussi poinçonné sur la pièce.
7. Mode d'expédition : par poste, poste aérienne, express, en grande vitesse, en colis, où il n'y a pas des spécifications, l'expédition sera effectuée à notre choix.

} v. les indications sur la plaque
de type, resp. les chiffres poinçonnées

Nous vous prions de nous confirmer par écrit les commandes données par téléphone ou télégramme.

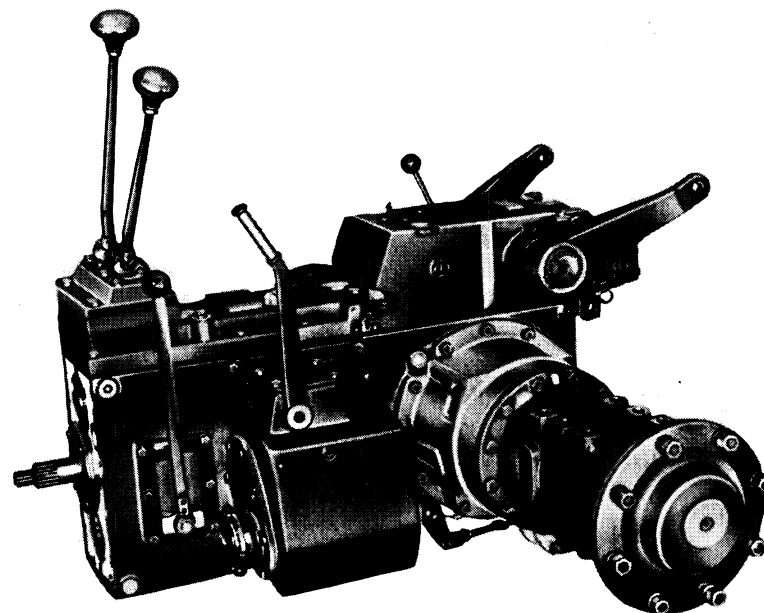
La marchandise sera toujours expédiée aux risques de l'acheteur, même dans le cas où les de rechange ne viennent pas facturées.

Conditions de payment: contre remboursement.



ERSATZTEIL - LISTE

Anleitung zur Bedienung und Wartung



Schlepper-Triebwerk

T - 335

Stücklisten-Nr.: 2068 002 008 2068 002 006 2068 002 045 2068 002 055
2068 002 034 2068 002 046 2068 002 046 2068 002 056
2068 002 057
2068 002 058
2068 002 059

Eicher-Schlüter
Torpedo-I.H.C.

Eicher Schlüter Torpedo I.H.C.



Zahnradfabrik Passau G.m.b.H. Passau-Grubweg

Baulizenz der Zahnradfabrik Friedrichshafen AG.

INHALTSVERZEICHNIS

Inhalt

	Seite
Schlepper-Triebwerk T - 335 Titelbild-Bild I	1
Bedienungshebel-Bild II	3
Blick in das Triebwerk - Zahnräder u. Wellen-Bild III	4
Wichtige Hinweise	5
Bedienung und Wartung	6
Ölvorschrift	8
Ersatzteil-Liste	9
Ersatzteilnummernverzeichnis	} Anhang
Lieferbedingungen für Ersatzteile	
Kundendienststellen und Vertretungen	

Verzeichnis der Ersatzteilgruppen

	Tafel
Abtrieb rechts und links	6
Antriebswelle	4
Bremsen	6
Differential	5
Eingangswelle	1
Feststellbremsbetätigung	6
Gehäusedeckel hinten	1
Gehäusedeckel vorne	1
Getriebegehäuse	1
Gruppengetriebe	4
Hauptwelle	4
Kriechgang-Verschlußteile	1
Kriechgang	3
Ölversorgung	1
Pumpenantrieb-Verschlußteile	1
Pumpenantrieb	2
Rücklauf	4
Schaltung	1 + 2
Schaltung für Differentialsperre	5
Superkriechgang	3
Vorderradantrieb	7
Vorgelegewelle	4
Zapfwelle	4
Zapfwellenschaltung	4

Bild II BEDIENUNGSHEBEL

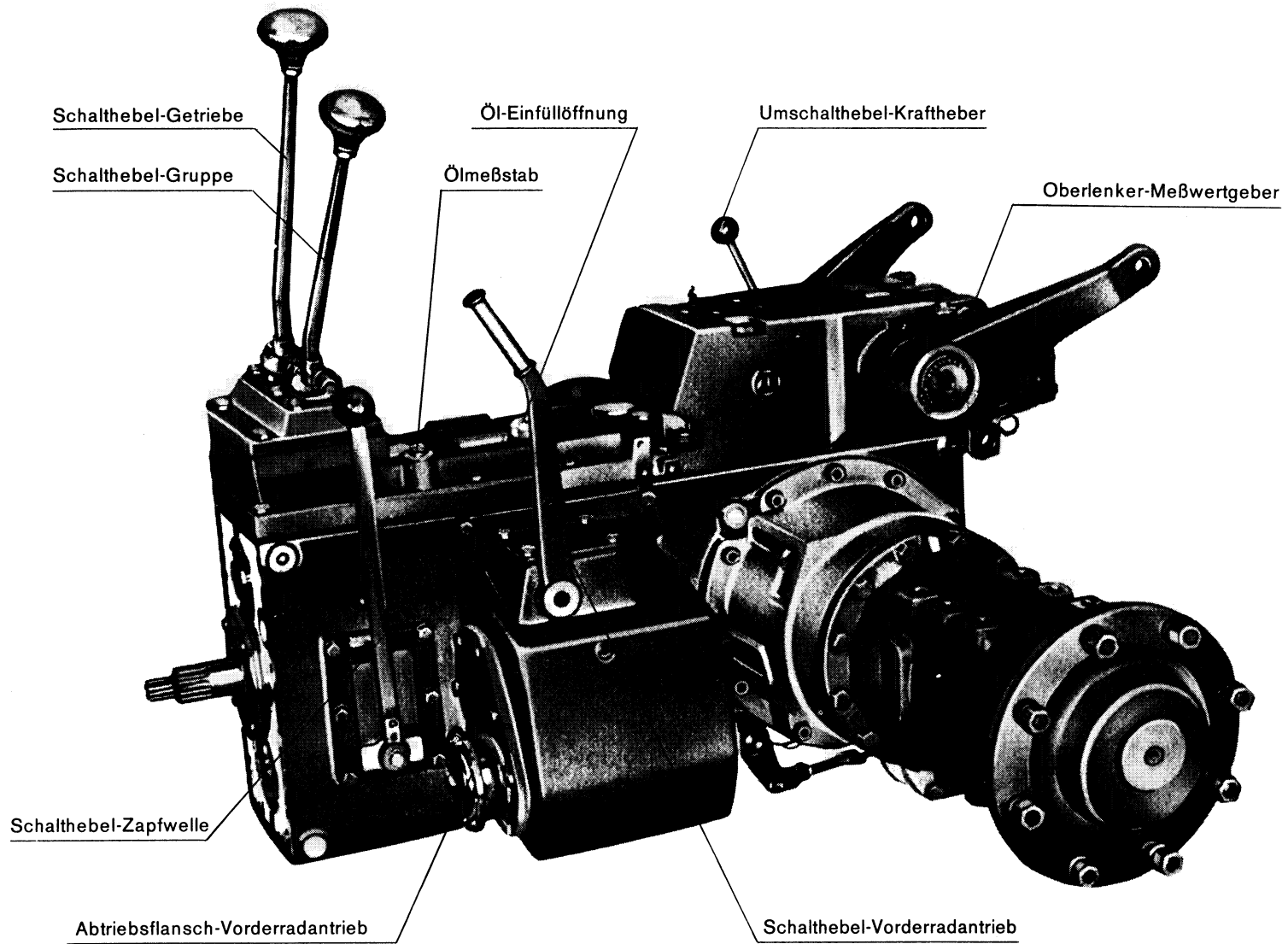
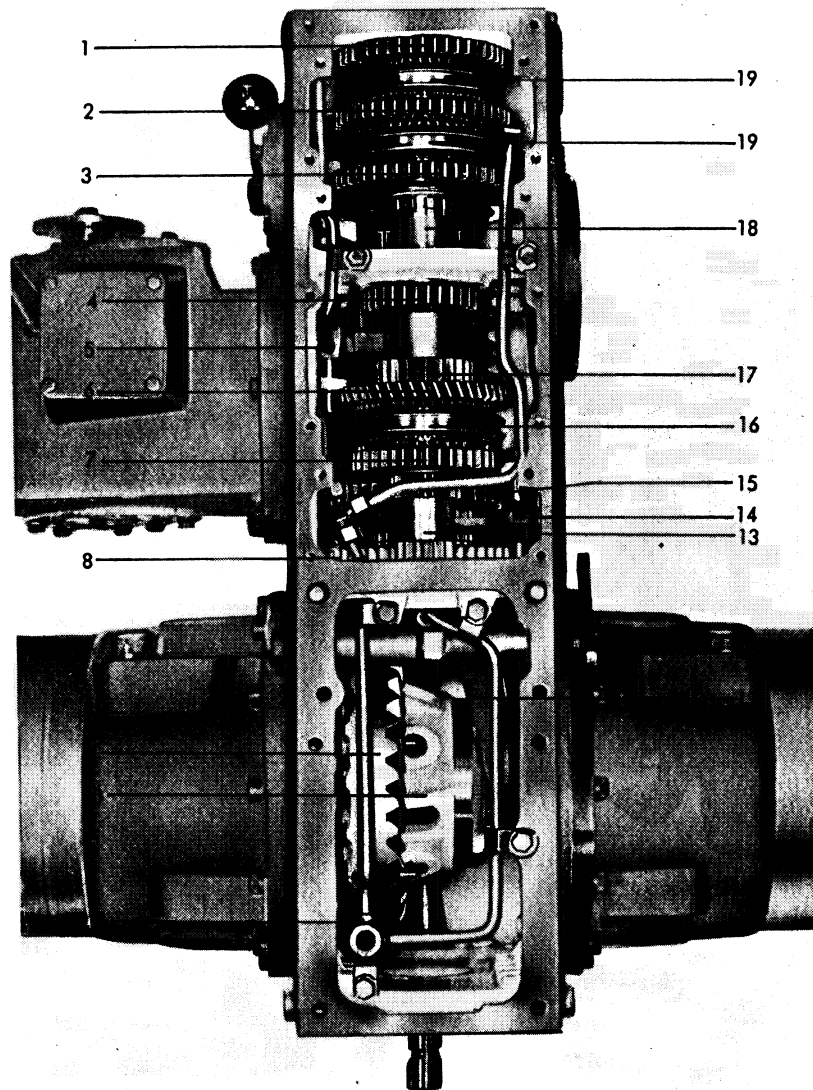


Bild III BLICK IN DAS TRIEBWERK · ZAHNRÄDER UND WELLEN



ERLÄUTERUNGEN ZU Bild III

- 1 = Stirnrad Normal-Gruppe
- 2 = Stirnrad Zwischen-Gruppe
- 3 = Stirnrad Rückwärts-Gang
- 4 = Stirnrad 4.Gang
- 5 = Schaltgabel 3. und 4.Gang
- 6 = Stirnrad 6.Gang
- 7 = Stirnrad 5.Gang
- 8 = Stirnrad 1.Gang
- 9 = Tellerrad
- 10 = Differentialgehäuse
- 11 = Zapfwelle
- 12 = Schaltgabel Differentialsperre
- 13 = Vorgelegewelle
- 14 = Schaltgabel 1. und 2.Gang
- 15 = Stirnrad 2.Gang
- 16 = Schiebemuffe 5. und 6.Gang
- 17 = Stirnrad 3.Gang
- 18 = Gruppenwelle
- 19 = Schiebemuffe – Gruppe

WICHTIGE HINWEISE

Beim Schalten der einzelnen Gänge und Gruppen stets auskuppeln.

Nicht mit Gewalt schalten.

Umschalten von Vorwärts auf Rückwärts und umgekehrt nur bei ausrollendem Fahrzeug, kurz vor Stillstand oder bei stehendem Fahrzeug durchführen.

Schalten der Zwischen- oder Normalgruppe kann während der Fahrt oder im Stand erfolgen.

Ein- und Ausschalten des Kriechganges nur bei stillstehendem Fahrzeug und ausgetretener Fahrkupplung vornehmen.

Der Kriechgang darf nur für leichte Arbeiten verwendet werden. Zugarbeit und Einfallenlassen der Kupplung sind zu vermeiden.

Bei Ein- und Ausschalten der Zapfwelle, Zapfwellenkupplung treten.

Bei Zapfwellenantrieb ist es zweckmäßig, eine Rutschkupplung, welche auf ein max. Drehmoment von 120 mkp bei 1000 U/min, bzw. 200 mkp bei 540 U/min. eingestellt ist, vor dem angetriebenen Gerät zu verwenden.

Der Vorderradantrieb ist lastschaltbar und nur bei Bedarf zuzuschalten. Bei Straßenfahrt ist der Antrieb im Allgemeinen nicht erforderlich und deshalb auch nicht einzuschalten.

Rutschenlassen der Lamellenkupplung im Vorderradantrieb führt zu Schäden!

Differentialsperre

a) Einschalten

Differentialsperrhebel mit kräftigem Ruck einschalten, damit die Sperre voll zum Eingriff kommt.

In dieser Stellung ist der Sperrhebel zu halten.

Wenn die Differenz der Radumdrehungen zu hoch ist, d.h. ein Rad durchrutscht und das andere Rad steht, muß beim Einschalten der Differentialsperre kurz ausgekuppelt werden.

Achtung:

Die Differentialsperre darf niemals in Kurven benützt werden. Bei eingerückter Differentialsperre die Lenkbremse nicht betätigen.

b) Ausschalten

Differentialsperrhebel freigeben.

Springt der Sperrhebel nicht in Ausschaltstellung zurück, wird durch leichtes Gegensteuern nach rechts und links das Ausrücken begünstigt - unter Umständen durch kurzes Auskuppeln die Zugkraft des Fahrzeugs unterbrechen.

Falsche oder gewaltsame Bedienung führt zu Schäden an Sperre und anderen Getriebeteilen.

Beim Abschleppen des Fahrzeuges:

1. Gang- und Gruppenschalthebel auf Null-Stellung bringen.
2. Abschlepp-Geschwindigkeit nur maximal 10 km/h!

BEDIENUNG UND WARTUNG

Anlassen

Beim Anlassen des Motors ist aus Sicherheitsgründen die Kupplung zu treten, damit ein noch eingeschalteter Gang oder Nebenantrieb wie Zapfwelle usw. keinen Schaden anrichten kann. Sobald der Motor läuft, einen evtl. nicht benötigten eingeschalteten Antrieb ausschalten und langsam einkuppeln.

Gruppenschaltung

Das Umschalten von "Vorwärts" auf "Rückwärts" und umgekehrt kann nach Treten der Fahrkupplung sowohl im Stillstand, als auch bei ausrollendem Fahrzeug, kurz vor Stillstand, durchgeführt werden. Das Schalten der Zwischen- oder Normalgruppe kann sowohl im Stand als auch während der Fahrt bei jeweils ausgetretener Fahrkupplung erfolgen, entsprechend dem normalen Gangwechsel.

Gangschaltung

Vor dem Schalten, Fahrkupplung treten. Den Erfordernissen entsprechenden Gang einschalten. Beim langsamen Wiedereinkuppeln Feststellbremse lösen.

Beim Schalten der einzelnen Gänge stets auskuppeln. Gang nicht ruckartig einlegen, sondern am Druckpunkt konstant weiterdrücken, bis sich der Gang leicht einlegen läßt.

Beim Herunterschalten in den unteren Gängen kann zur Schonung der Reibkegel der Synchronisierung etwas Zwischengas gegeben werden. Die Geschwindigkeitsgrenzen für jeden Gang sind einzuhalten, damit der Motor nicht überdreht wird.

Kriechgang

Ein- und Ausschalten des Kriechganges nur bei stillstehendem Fahrzeug und bei ausgetretener Fahrkupplung vornehmen. Der Kriechgang - oder Superkriechgang - ist für besondere Arbeiten (Grabenfräsen usw.) vorgesehen, wo es auf möglichst geringe Geschwindigkeit ankommt. In keinem Fall darf ein Kriechgang verwendet werden, um unter schwierigen Bedingungen Lasten zu ziehen, die der Schlepper im 1. Normalgang nicht mehr bewältigen würde.

Bei eingeschaltetem Kriechgang sind nur der 1. und 2. Gang schaltbar. Die größeren Gänge sind bei Kriechgangbetrieb gesperrt.

(Erst nach Ausschalten des Kriechganges sind wieder sämtliche zur Verfügung stehenden Gänge schaltbar).

Zapfwelle

Bei Ein- und Ausschalten der Zapfwelle, stets die Zapfwellenkupplung treten.

Bei Zapfwellenbetrieb ist folgendes zu beachten:

1. **Schwere Arbeiten** schnelle Stufe (1000 U/min) verwenden.
2. **Leichte Arbeiten** langsame Stufe (540 U/min) verwenden.
3. Im Betriebszustand auf minimalen Beugungswinkel der Gelenkwelle achten.
4. Überlastschutz verwenden und dessen Funktionstüchtigkeit überwachen.

BEDIENUNG UND WARTUNG

Differentialsperre

Die Differentialsperre wird durch Hochziehen des Hebels von Hand oder durch Niedertreten mit dem Fuß bedient.

Die **Differentialsperre** darf nur bei **geringer Geschwindigkeit** und **niemals in Kurven benützt** werden. Ebenfalls darf die **Lenkbremse bei eingerückter Differentialsperre nicht betätigt** werden.

Abschleppen

Beim Abschleppen des Fahrzeuges ist zu beachten:

1. Gang- und Gruppenschalthebel auf Null-Stellung bringen.
2. Die maximale Abschlepp-Geschwindigkeit darf 10 km/h nicht überschreiten.

Bremsen

Vor Antritt jeder Fahrt sollten die Bremsen auf gute Wirksamkeit geprüft werden. Die Betriebsbremse (Fußbremse) hat die Hauptarbeit zu leisten, während die Feststellbremse (Handbremse) vorwiegend dazu dient, den Schlepper beim Abstellen zu sichern.

Die Betriebsbremse ist eine Servo-Backenbremse und wird hydraulisch betätigt. Die Bremspedale dürfen in einwandfreiem Zustand der Bremse einen Leerweg von nur maximal 20-30 mm besitzen.

Sind die Bremspedale weiter durchzutreten, müssen die Bremsen nachgestellt werden. **Bei jedem Nachstellen sind die Bremsen erneut zu zentrieren.**

Baut sich erst nach mehrmaligem Treten der Pedale ein Bremsdruck auf, so ist Luft in der Bremsanlage. Die Bremse muß dann neu entlüftet werden.

In langen Gefällstrecken soll die Betriebsbremse nicht dauernd betätigt werden, um Überhitzung zu vermeiden.

Gegebenenfalls auf den nächst kleineren Gang zurückschalten.

Bei Straßenfahrt sind bei entsprechender Betätigungsart die beiden Bremspedale stets durch einen Riegel verbunden. Die Verriegelung soll nur auf dem Acker gelöst werden, wenn es darum geht, möglichst enge Kurven auszufahren. Dabei wird unter gleichzeitigem Einschlag der Lenkung nur eines der beiden Pedale und zwar das auf der inneren Seite der Kurve liegende, getreten.

ÖLVORSCHRIFT

für das Triebwerk bei **gemeinsamen Ölhaushalt** Getriebe/Hubhydraulik und Fremdverbraucher

Keine Verschraubung oder Schmierstelle am Triebwerk öffnen, bevor sie samt ihrer Umgebung sorgfältig gereinigt ist.

Ölqualität

HD-Motorenöle SAE 20 bzw. SAE 20 W/20 entsprechend Spezifikation

**Supplement 1 / DEF 2101 D /
MIL - L 2104 B / Series 3**

Bei **schwerem Einsatz** empfehlen wir in der Hinterachse Hypoidgetriebeöl SAE 90 gemäß der Spezifikation

MIL - L 2105 B zu verwenden.

Ölmenge

T - 335 Schaltgetriebe ohne Vorderradantrieb	ca. 36 l
mit Vorderradantrieb	ca. 42 l
je Planetentrieb (Abtrieb)	ca. 7,7 l

Die angegebenen Ölmengen beziehen sich auf das Triebwerk selbst.

Ölstandskontrolle

Vor der Ölstandskontrolle (Meßstab) den Motor mit eingeschalteter Hydraulikpumpe kurz laufen lassen. Verbraucher müssen in Ruhestellung (abgesenkt) sein.

Die Öleinfüllung hat jeweils bis zur oberen Marke am Ölmeßstab bzw. bis zur Einfüllbohrung zu erfolgen.

Im Bedarfsfalle Öl nachfüllen.

Ölentnahme für Fremdverbraucher

Von normalem Ölstand ist für Fremdverbraucher während der Fahrt die Entnahme von max. 5 l zulässig.

Bei stehendem Fahrzeug (horizontal) ist Entnahme weiterer 5 l, insgesamt 10 l, zulässig. Nachsetzen des Fahrzeuges über wenige Meter wird zugestanden.

Ist bei Sonderfällen die zulässige Ölentnahme von 5 l nicht ausreichend, so kann der Normalölstand um max. 5 l erhöht werden. Die Zusatzmenge wird der Entnahmemenge zugeschlagen.

Bei Verwendung verschiedener lösbarer Fremdverbraucher oder wechselnden Zugfahrzeugen muß sichergestellt sein, daß das zum Betrieb erforderliche Öl der gleichen Klassifizierung entspricht.

Eine Vermischung des Getriebeöles mit Ölen unterschiedlicher Klassifizierung ist unzulässig.

Ölwechselzeiten

A) Ausführung mit Argo-Filter:

Nach den ersten

50 Betriebsstunden bzw. Reparaturen mit völliger Demontage des Triebwerkes ist die Reinigung des Filters vorzunehmen. Filter komplett hierfür ausbauen. Das Filter in Waschbenzin reinigen, anschließend mit Druckluft von der Reinölseite in Richtung Schmutzölseite durchblasen. Abgelassene Ölmenge kann wieder verwendet werden. Achte auf sauberes Gefäß, bei Wiedereinfüllung verwende Sieb. (Maschenweite des Siebes darf max. nur 0,25 mm betragen).

500 Betriebsstunden 1. Ölwechsel mit gleichzeitiger Filterreinigung.

ÖLVORSCHRIFT

1000 Betriebsstunden, jedoch mindestens einmal jährlich, jeder weitere Ölwechsel mit Filterreinigung.

B) Ausführung mit Bosch-Filter

Nach **50, 500** sowie alle **1000** Betriebsstunden, jedoch mindestens einmal jährlich, ist das Bosch-Papierfilter durch ein neues Filter zu ersetzen.

Eine Reinigung und Wiederverwendung des Bosch-Filters ist nicht zulässig.

Schmierplan

- wöchentlich:** Klinken, Klinkenstange und Bolzen der Schalt- und Bremshebel mit 1-2 Tropfen Öl versehen.
- monatlich:** Ölstand prüfen, Ölspiegel darf nicht unter untere Marke am Ölmeßstab sinken. Gegebenenfalls Öl ergänzen. Fahrzeug soll bei Ölkontrolle möglichst waagrecht stehen. Vermeide auch Überfüllung.



Schlepper-Triebwerk T-335

ERSATZTEIL-LISTE

Die Abbildungen sind für die Ausführung nicht verbindlich

Tafel 1

- Getriebegehäuse
- Ölversorgung
- Gehäusedeckel hinten
- Gehäusedeckel vorne
- Schaltung
- Pumpenantrieb-Verschlußteile
- Kriechgang-Verschlußteile
- Eingangswelle

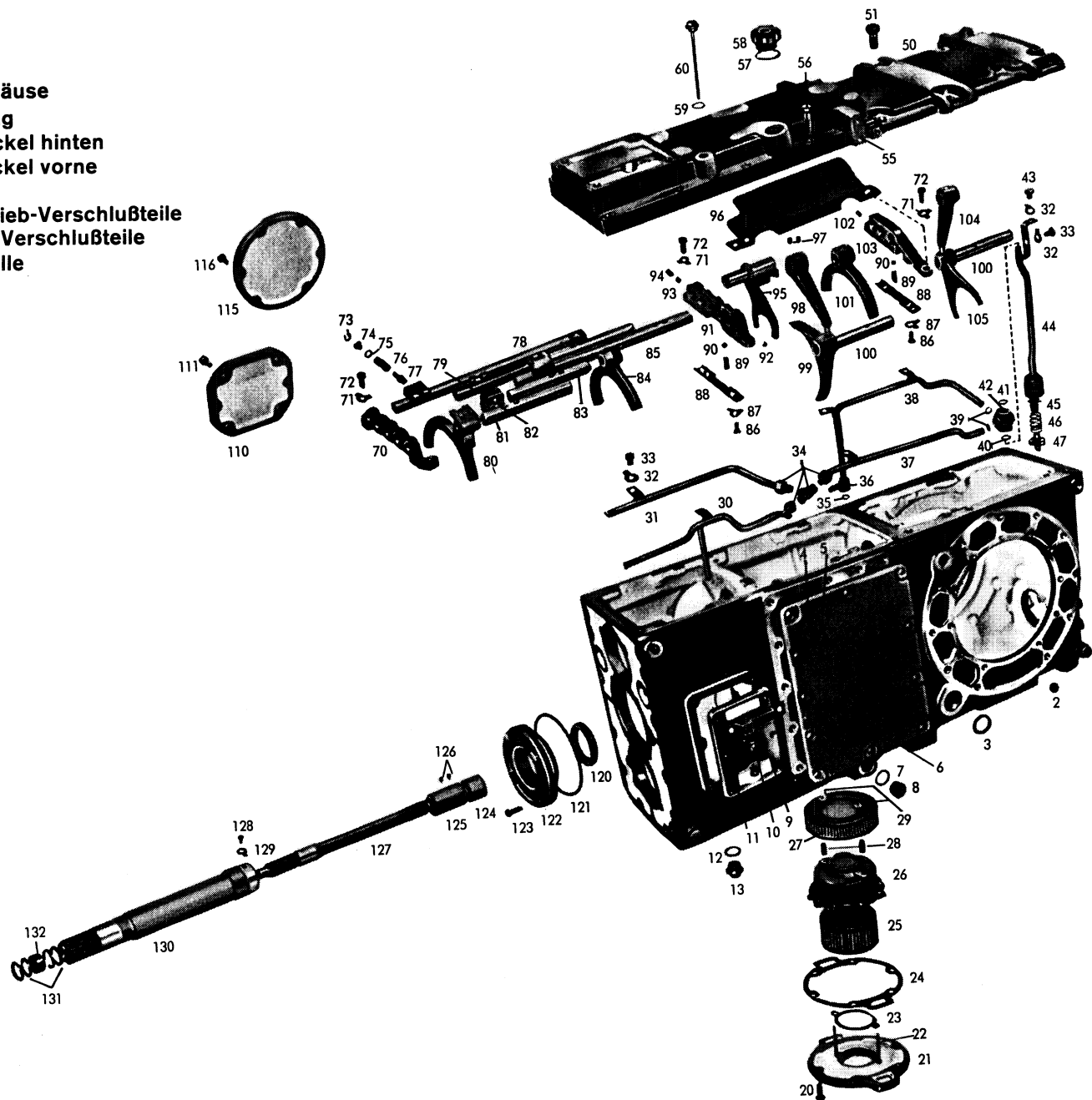


Bild-Nr.	Teil-Nr.	Teilbezeichnung	2068 002										Bemerkung
			008	006	034	045	046	055	056	057	058	059	
<u>Getriebegehäuse</u>													
1	2052 301 015	Getriebegehäuse	1	1	1	1	1	1	1	1	1	1	
—	0730 365 003	Typenschild	1	1	1	1	1	1	1	1	1	1	
—	0631 311 009	Kerbnagel 3x5 DIN 1476 - 4 D	4	4	4	4	4	4	4	4	4	4	
—	0630 361 038	Deckel 12 DIN 443 - ph	1	1	1	1	1	1	1	1	1	1	
—	0630 361 046	Deckel 42 DIN 443 - ph	2	2	2	2	2	2	2	2	2	2	
—	0631 306 073	Zylinderstift 10 m 6x20 ZFN-6	1	—	—	—	—	—	—	—	—	—	
2	0630 361 038	Deckel 12 DIN 443 - ph	1	1	1	1	1	1	1	1	1	1	
3	0634 300 355	Wellen-Dichtring B 1 30x40x7	2	2	2	2	2	2	2	2	2	2	
4	—	entfällt											
5	0636 016 009	Sechskantschraube M 12x25 DIN 933 - 8 G	11	11	11	11	11	11	11	11	11	11	
6	2052 346 001	Verschlussdeckel (Vorderradantrieb)	1	1	1	1	1	1	1	1	1	1	
7	0634 801 165	Ring A 26x31 DIN 7603	1	1	1	1	1	1	1	1	1	1	
8	0636 302 008	Verschlusschraube M 26x1,5 DIN 908-5S	1	1	1	1	1	1	1	1	1	1	
9	2052 342 038	Bügel	1	1	1	1	1	1	1	1	1	1	
10	0636 015 127	Sechskantschraube M 10x30 DIN 933 - 8 G	6	6	6	6	6	6	6	6	6	6	
11	2052 342 026	Deckel	1	1	1	1	1	1	1	1	1	1	
12	0634 801 200	Ring A 24x29 DIN 7603	1	1	1	1	1	1	1	1	1	1	
13	0736 304 017	Verschlusschraube M 24x1,5	1	1	1	1	1	1	1	1	1	1	
<u>Ölversorgung</u>													
20	0636 015 120	Sechskantschraube M 10x25 DIN 933 - 8 G	6	6	6	6	6	6	6	6	6	6	
21	2052 336 066	Deckel	1	1	1	1	1	1	1	1	1	1	
22	0636 610 183	Stiftschraube M 5x85 DIN 939 - 8 G	2	2	2	2	2	2	2	2	2	2	
23	2052 336 068	Dichtung	1	1	1	1	1	1	1	1	1	1	
24	2052 336 067	Dichtung	1	1	1	1	1	1	1	1	1	1	

} zu Bild 1

} Stirnseite
Getriebe} entfällt bei Ausführung
mit Vorderradantrieb

Bild-Nr.	Teil-Nr.	Teilbezeichnung	2068 002									Bemerkung	
			008	006	034	045	046	055	056	057	058		059
25-27	0501 200 073	Saugfilter komplett bestehend aus:	1	1	1	1	1	1	1	1	1	1	
25	0501 303 017	Siebeinsatz komplett	1	1	1	1	1	1	1	1	1	1	Glocke nicht einzeln lieferbar
26	0501 303 016	Glocke komplett	1	1	1	1	1	1	1	1	1		
27	0501 303 018	Siebeinsatz	1	1	1	1	1	1	1	1	1		
28	0730 061 241	Buchse	2	2	2	2	2	2	2	2	2		
29	0637 011 033	Sechskantmutter M 5 DIN 985 - 6 G	2	2	2	2	2	2	2	2	2	2	
30	2052 236 068	Rohr I komplett	1	1	1	1	1	1	1	1	1	1	
31	2052 236 045	Rohr II komplett	1	1	1	1	1	1	1	1	1	1	
32	0630 601 006	Sicherungsblech 10,5 DIN 93	7	7	7	7	7	7	7	7	7	7	
33	0636 015 107	Sechskantschraube M 10x15 DIN 933 - 8 G	6	6	6	6	6	6	6	6	6	6	
34	0637 880 050	Verschraubung QL 12 DIN 2353 bestehend aus:	1	1	1	1	1	1	1	1	1	1	
—	—	T-Verbindungsstutzen QL 12 DIN 3908	1	1	1	1	1	1	1	1	1	1	
—	—	Überwurfmutter QL 12 DIN 3870	3	3	3	3	3	3	3	3	3	3	
—	—	Schneidring QL 12 DIN 3861	3	3	3	3	3	3	3	3	3	3	
35	0634 306 011	Ring OR 12,3x2,4	2	2	2	2	2	2	2	2	2	2	
36	2052 336 056	Anschlußstück	1	1	1	1	1	1	1	1	1	1	
37	2052 236 047	Rohr III komplett	1	1	1	1	1	1	1	1	1	1	
38	2052 236 049	Rohr IV komplett	1	1	1	1	1	1	1	1	1	1	
39	0634 306 011	Ring OR 12,3x2,4	2	2	2	2	2	2	2	2	2	2	
40	0634 306 015	Ring OR 15,3x2,4	1	1	1	1	1	1	1	1	1	1	
41	0634 306 022	Ring OR 22,3x2,4	1	1	1	1	1	1	1	1	1	1	
42	2052 336 108	Verteilerstück	1	1	1	1	1	1	1	1	1	1	
43	0736 010 026	Sechskantschraube M 10x15	1	1	1	1	1	1	1	1	1	1	
44	2052 236 052	Standrohr komplett	1	1	1	1	1	1	1	1	1	1	
45	2052 236 056	Ventilscheibe komplett	1	1	1	1	1	1	1	1	1	1	
46	0732 040 394	Druckfeder	1	1	1	1	1	1	1	1	1	1	
47	2052 236 022	Ventildeckel komplett	1	1	1	1	1	1	1	1	1	1	

Bild-Nr.	Teil-Nr.	Teilbezeichnung	2068 002									Bemerkung
			008	006	034	045	046	055	056	057	058	
<u>Gehäusedeckel hinten</u>												
50	2052 240 003	Gehäusedeckel komplett	1	1	1	1	1	1	1	1	1	} entfällt bei Ausführung mit Kraftheber
51	0636 016 039	Sechskantschraube M 16x35 DIN 933 - 8 G	6	6	6	6	6	6	6	6	6	
<u>Gehäusedeckel vorne</u>												
55	2052 306 104	Gehäusedeckel	1	—	—	1	1	—	—	—	—	
—	2052 306 107	Gehäusedeckel	—	1	1	—	—	1	1	1	1	
56	0636 010 156	Sechskantschraube M 10x40 DIN 931 - 8 G	10	10	10	10	10	10	10	10	10	
57	0634 801 215	Ring A 42x49 DIN 7603	1	1	1	1	1	1	1	1	1	
58	2052 206 007	Entlüfter komplett	1	1	1	1	1	1	1	1	1	
59	0634 801 057	Ring A 18x22 DIN 7603	1	1	1	1	1	1	1	1	1	
60	2052 206 005	Ölmeßstab komplett	1	—	—	1	1	—	—	—	—	
—	2052 206 004	Ölmeßstab komplett	—	1	1	—	—	1	1	1	1	
<u>Schaltung</u>												
70	2052 306 042	Lagerbügel (vorne)	1	1	1	1	1	1	1	1	1	
71	0630 603 007	Sicherungsblech 10,5 DIN 463	6	6	6	6	6	6	6	6	6	
72	0636 015 120	Sechskantschraube M 10x25 DIN 933 - 8 G	6	6	6	6	6	6	6	6	6	
73	0630 502 003	Sicherungsring 15x1 DIN 472	1	1	1	1	1	1	1	1	1	
74	2052 306 055	Führungshülse	1	1	1	1	1	1	1	1	1	
75	0730 000 272	Ring	1	1	1	1	1	1	1	1	1	
76	0732 040 322	Zylinderschrauben-Druckfeder	1	1	1	1	1	1	1	1	1	
77	2052 306 054	Anschlagbolzen	1	1	1	1	1	1	1	1	1	
78	2052 206 051	Schaltschiene komplett 1. und 2. Gang	1	1	1	1	1	1	1	1	1	
79	2052 206 071	Schaltschiene komplett 3. und 4. Gang	1	1	1	1	1	1	1	1	1	

Bild-Nr.	Teil-Nr.	Teilbezeichnung	2068 002									Bemerkung	
			008	006	034	045	046	055	056	057	058		059
80	2052 306 077	Schaltgabel (Zwischengruppe)	1	1	1	1	1	1	1	1	1	1	
81	2052 306 078	Schaltschiene (Zwischengruppe)	1	—	—	1	1	1	1	1	1	1	
—	2052 306 129	Schaltschiene (Zwischengruppe)	—	1	1	—	—	—	—	—	—	—	
82	2052 306 065	Mitnehmer (Reversiergruppe)	1	1	1	1	1	1	1	1	1	1	
83	2052 306 076	Schaltschiene (Reversiergruppe)	1	1	1	1	1	1	1	1	1	1	
84	2052 306 075	Schaltgabel (Reversiergruppe)	1	1	1	1	1	1	1	1	1	1	
85	2052 206 073	Schaltschiene komplett 5. u. 6. Gang	1	—	—	1	1	1	1	1	1	1	
—	2052 206 006	Schaltschiene komplett 5. u. 6. Gang	—	1	1	—	—	—	—	—	—	—	
86	0636 015 073	Sechskantschraube M 8x18 DIN 933 - 8 G	4	4	4	4	4	4	4	4	4	4	
87	0630 603 005	Sicherungsblech 8,4 DIN 463	4	4	4	4	4	4	4	4	4	4	
88	2052 306 049	Deckblech	2	2	2	2	2	2	2	2	2	2	
89	1203 306 092	Druckfeder	6	5	6	6	6	5	5	6	6	6	
90	0635 460 021	Kugel 10 Ø III DIN 5401	6	5	6	6	6	5	5	6	6	6	
91	2052 306 044	Lagerbügel (Mitte)	1	—	1	1	1	—	—	1	1	1	
—	2052 306 043	Lagerbügel (Mitte)	—	1	—	—	—	1	1	—	—	—	
92	0635 460 015	Kugel 8 Ø III DIN 5401	3	2	3	3	3	2	2	3	3	3	
93	0731 208 019	Sperrstift	2	—	1	2	2	1	1	2	2	2	
94	0731 201 193	Sperrstift	1	—	1	1	1	—	—	1	1	1	
—	0630 505 002	Sprengring 7 DIN 9045	1	—	1	1	1	—	—	1	1	1	zu Bild 94
95	2052 214 036	Schaltgabel komplett (Kriechgang)	1	—	1	1	1	—	—	1	1	1	
96	2052 306 140	Spritzblech	1	1	1	1	1	1	1	1	1	1	
97	1238 306 065	Gewindestift	12	12	12	12	12	12	12	12	12	12	
98	2052 306 060	Umlenkhebel	1	1	1	1	1	1	1	1	1	1	
99	2052 306 037	Schaltgabel 3. u. 4. Gang	1	1	1	1	1	1	1	1	1	1	
100	2052 306 047	Lagerbolzen	2	2	2	2	2	2	2	2	2	2	
101	2052 306 038	Schaltgabel 5. u. 6. Gang	1	1	1	1	1	1	1	1	1	1	
102	0731 208 019	Sperrstift	2	2	2	2	2	2	2	2	2	2	
103	2052 306 045	Lagerbügel (hinten)	1	—	—	1	1	1	1	1	1	1	

Bild-Nr.	Teil-Nr.	Teilbezeichnung	2068 002							I H C			Bemerkung
			008	006	034	045	046	055	056	057	058	059	
—	2052 306 127	Lagerbügel (hinten)	—	1	1	—	—	—	—	—	—	—	
104	2052 306 056	Umlenkhebel	1	1	1	1	1	1	1	1	1	1	
105	2052 306 035	Schaltgabel 1. und 2. Gang	1	1	1	1	1	1	1	1	1	1	
<u>Pumpenantrieb - Verschußteile</u>													
110	2052 322 013	Verschußdeckel	1	1	1	1	1	1	1	1	1	1	} entfällt bei Ausführung mit Pumpenantrieb
111	0636 016 009	Sechskantschraube M 12x25 DIN 933 - 8 G	4	4	4	4	4	4	4	4	4	4	
<u>Kriechgang - Verschußteile</u>													
115	2052 314 001	Verschußdeckel	1	1	1	1	1	1	1	1	1	1	} entfällt bei Ausführung mit Kriechgang
116	0636 015 114	Sechskantschraube M 10x22 DIN 933 - 8 G	6	6	6	6	6	6	6	6	6	6	
<u>Eingangswelle</u>													
120	0634 309 616	Wellen-Dichtring BA Fg SL (70x90x10/12)	1	1	1	1	1	1	1	1	1	1	
121	0634 306 134	Ring OR 164,2x5,7	1	—	—	1	1	1	1	1	1	1	
—	0634 306 119	Ring OR 94,2x5,7	—	1	1	—	—	—	—	—	—	—	
122	2052 302 067	Zentrierdeckel	1	—	—	1	1	1	1	1	1	1	
—	2052 302 078	Lagerbuchse	—	1	1	—	—	—	—	—	—	—	
123	0636 010 066	Sechskantschraube M 8x30 DIN 933 - 8 G	4	—	—	4	4	4	4	4	4	4	
—	2052 310 034	Verschußdeckel	—	1	1	—	—	—	—	—	—	—	} Stirnseite - Getriebe
—	0730 000 001	Distanzscheibe s = 0,2 mm wahlweise:	—	1	1	—	—	—	—	—	—	—	
—	0730 000 001	Distanzscheibe s = 0,1 mm (002)	—	1	1	—	—	—	—	—	—	—	
—	0636 015 084	Sechskantschraube M 8x22 DIN 933 - 8 G	—	2	2	—	—	—	—	—	—	—	
—	0636 010 066	Sechskantschraube M 8x30 DIN 933 - 8 G	—	4	4	—	—	—	—	—	—	—	

Bild-Nr.	Teil-Nr.	Teilbezeichnung	2068 002										Bemerkung	
			008	006	034	045	046	055	056	057	058	059		
—	0636 015 100	Sechskantschraube M 8x40 DIN 933-8G	—	2	2	—	—	—	—	—	—	—	—	} Stirnseite - Getriebe
—	0631 306 072	Zylinderstift 10 m 6x18 ZFN-6	—	1	1	—	—	—	—	—	—	—	—	
—	2052 310 035	Verschlußstück	—	1	1	—	—	—	—	—	—	—	—	
124	2052 349 071	Sicherungsrohr	1	—	—	—	—	1	1	1	1	1	—	
—	0630 502 060	Sicherungsring J 27x1,2 - Orbis	—	—	—	1	1	—	—	—	—	—	—	
125	2052 349 001	Keilbuchse	1	—	—	—	—	1	1	1	1	1	—	
—	2052 349 080	Keilbuchse	—	—	—	1	1	—	—	—	—	—	—	
126	0631 614 024	Gewindestift M 6x4x6 DIN 926 - 5 S	2	—	—	—	—	2	2	2	2	2	—	
127	2052 349 123	Eingangswelle	1	—	—	—	—	—	—	—	—	—	—	
—	2052 349 104	Eingangswelle	—	—	—	1	1	—	—	—	—	—	—	
—	2052 349 132	Eingangswelle	—	—	—	—	—	1	1	1	1	1	—	
128	0736 004 022	Sechskantschraube	1	—	—	1	1	1	1	1	1	1	—	
129	0630 601 004	Sicherungsblech 6,4 DIN 93	1	—	—	1	1	1	1	1	1	1	—	
130	2052 249 081	Hohlwelle komplett	1	—	—	—	—	—	—	—	—	—	—	nur komplett lieferbar
—	2052 349 002	bestehend aus: Keilbuchse	1	—	—	—	—	—	—	—	—	—	—	
—	2052 349 124	Rohr	1	—	—	—	—	—	—	—	—	—	—	
—	2052 349 075	Keilbuchse	1	—	—	—	—	—	—	—	—	—	—	
—	2052 249 073	Hohlwelle komplett	—	—	—	1	1	—	—	—	—	—	—	nur komplett lieferbar
—	2052 349 105	bestehend aus: Keilbuchse	—	—	—	1	1	—	—	—	—	—	—	
—	2052 349 102	Keilbuchse	—	—	—	1	1	—	—	—	—	—	—	
—	2052 249 084	Hohlwelle komplett	—	—	—	—	—	1	1	1	1	1	—	nur komplett lieferbar
—	2052 349 133	bestehend aus: Keilbuchse	—	—	—	—	—	1	1	1	1	1	—	
—	2052 349 127	Rohr	—	—	—	—	—	1	1	1	1	1	—	
—	2052 349 075	Keilbuchse	—	—	—	—	—	1	1	1	1	1	—	
131	2052 349 006	Deckscheibe	4	—	—	—	—	—	—	—	—	—	—	
—	4614 302 004	Deckscheibe	—	—	—	4	4	4	4	4	4	4	—	
132	0635 303 141	Nadelhülse HK 2820 Fett SM 21 (28x35x20)	1	—	—	—	—	—	—	—	—	—	—	

Tafel 1

Eicher | Schlüter | Torpedo | I H C

T - 335

Bild-Nr.	Teil-Nr.	Teilbezeichnung	2068 002										Bemerkung
			008	006	034	045	046	055	056	057	058	059	
-	0635 303 129	INA-Nadelhülse HK 3020 Fett SM 14 (30x37x20)	-	-	-	1	1	1	1	1	1	1	

Bei Bestellungen stets Getriebenummer und Type angeben!

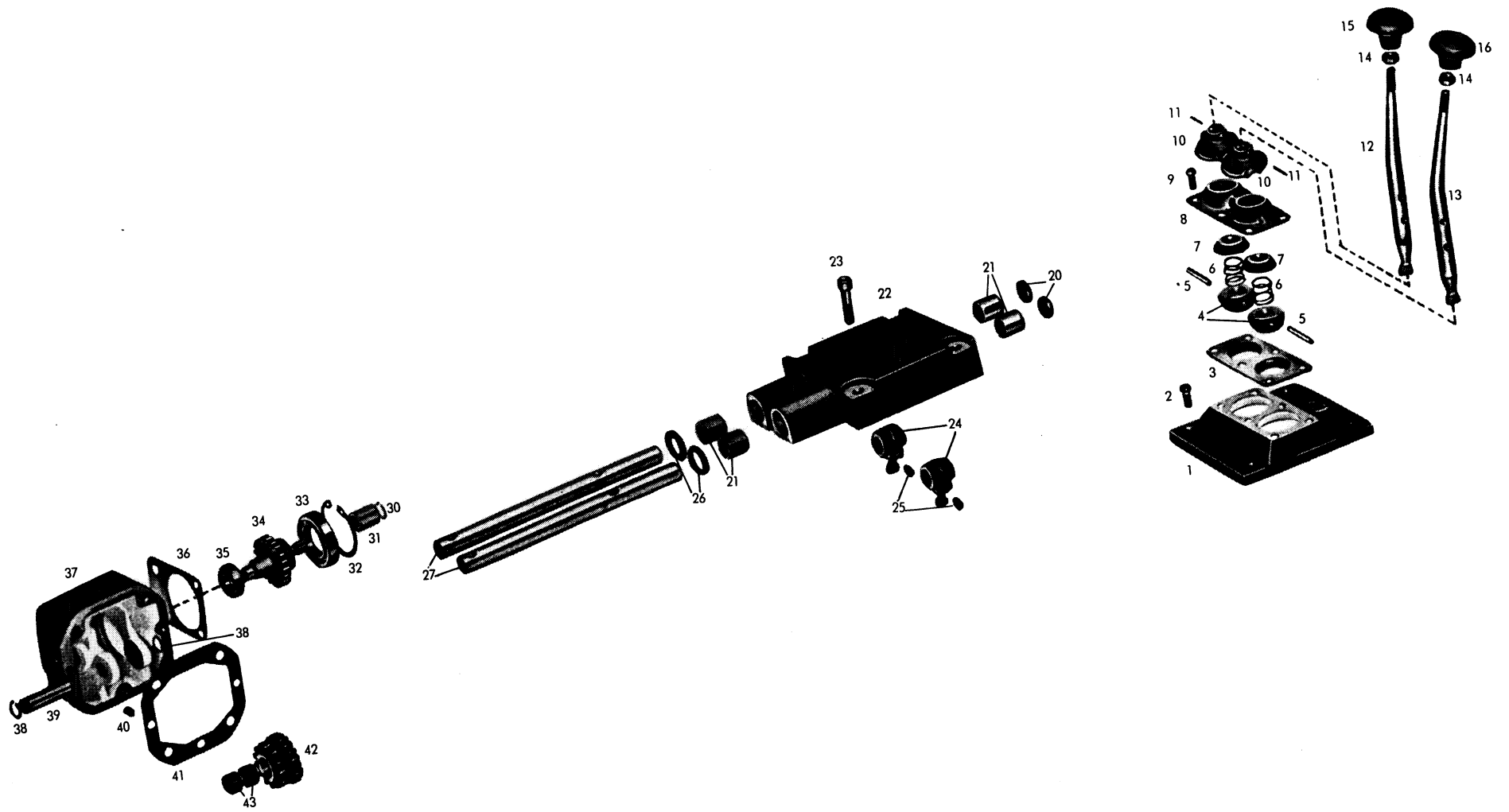


Bild-Nr.	Teil-Nr.	Teilbezeichnung	2068 002											Bemerkung
			008	006	034	045	046	055	056	057	058	059		
-	0635 303 129	INA-Nadelhülse HK 3020 Fett SM 14 (30x37x20)	-	-	-	1	1	1	1	1	1	1		

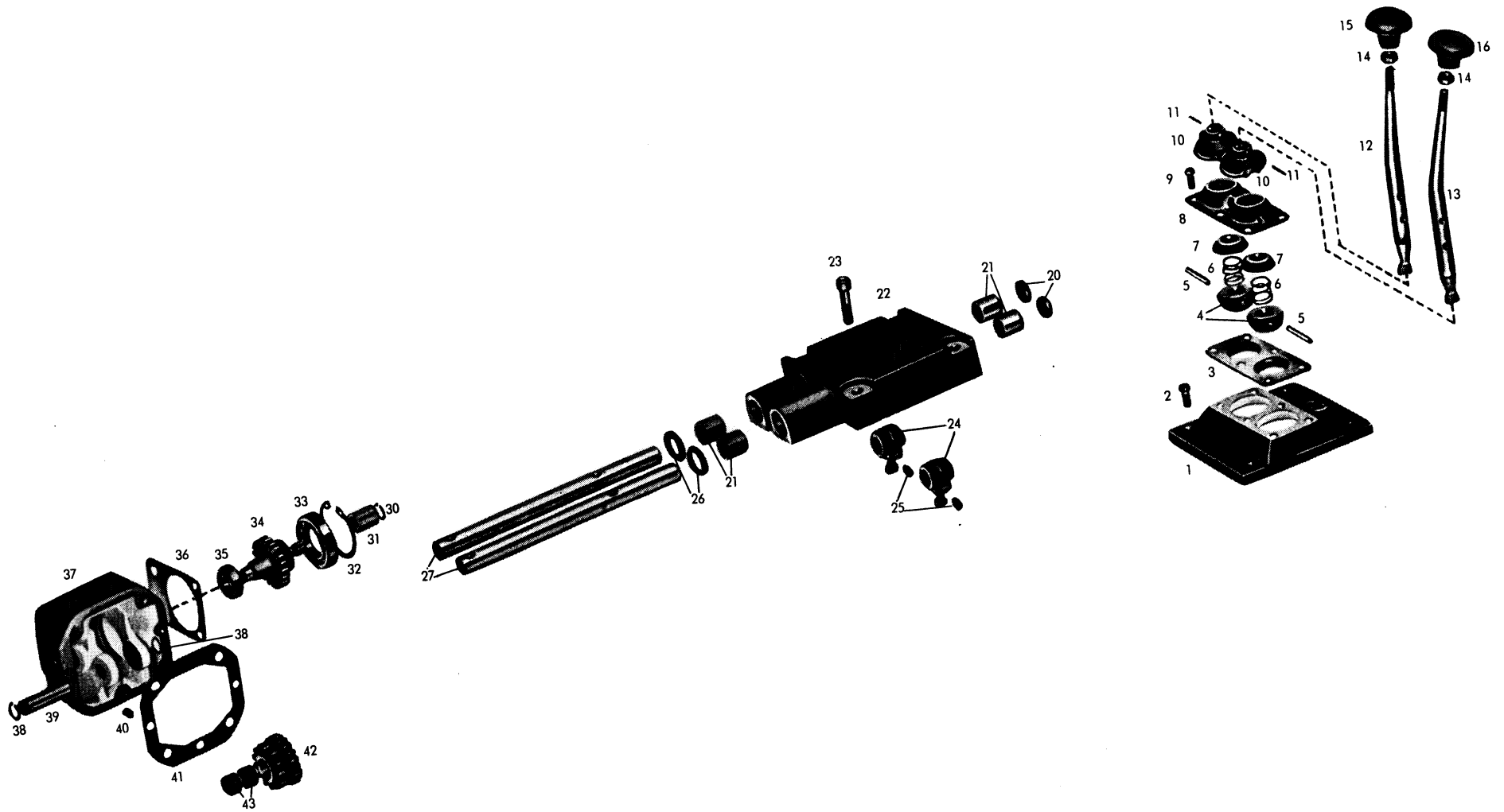
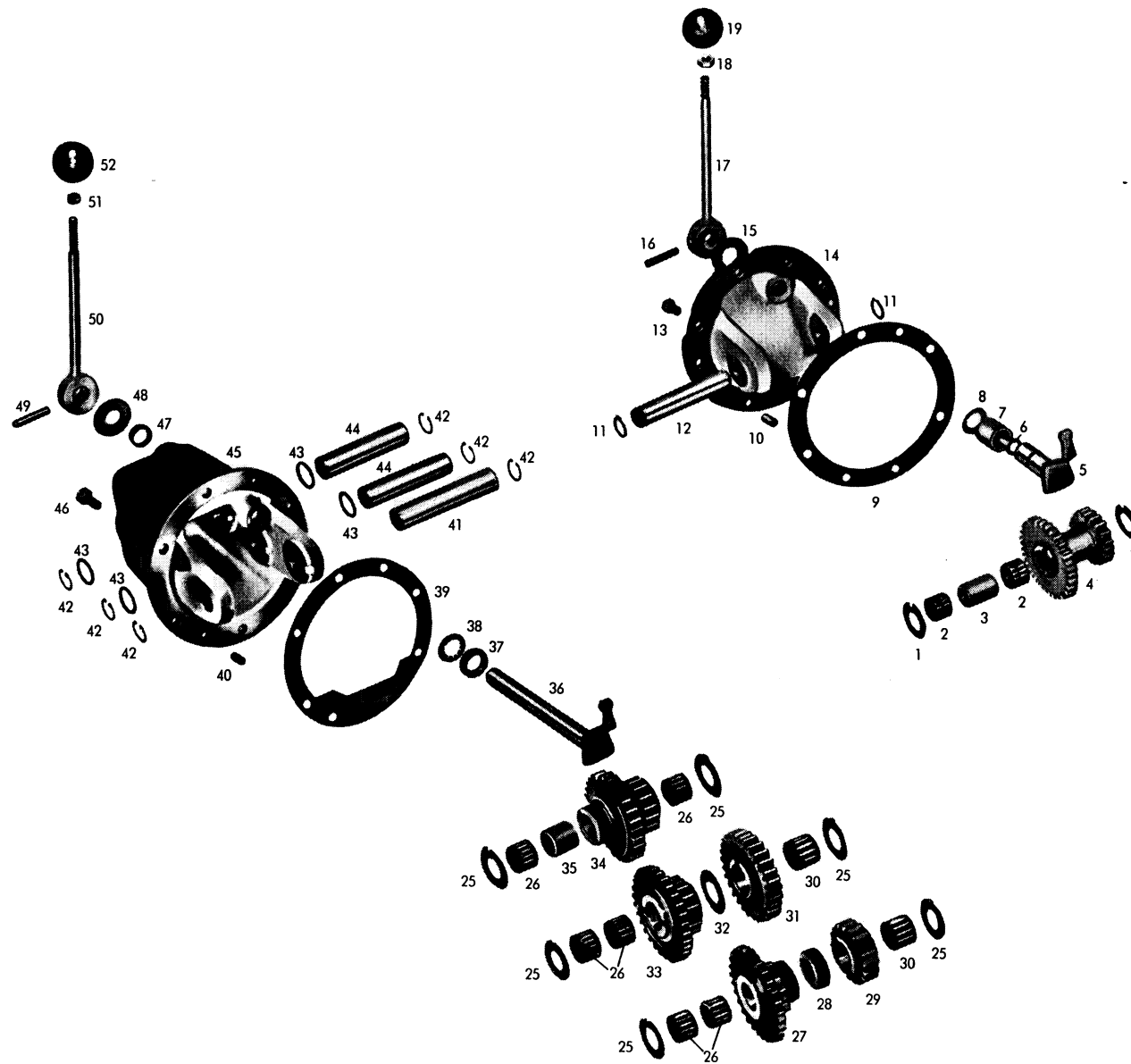


Bild-Nr.	Teil-Nr.	Teilbezeichnung	Eicher		Schlüter		Torpedo		IHC					Bemerkung
			008	006	034	045	046	055	056	057	058	059		
<u>Knüppelschaltung</u>														
<u>Ausführung Eicher und Torpedo</u>														
1	2052 306 114	Deckel	1	-	-	1	1	-	-	-	-	-		
2	0636 015 110	Sechskantschraube M 10x20 DIN 933 - 8 G	4	-	-	4	4	-	-	-	-	-		
3	2052 306 013	Lagerschale	1	-	-	1	1	-	-	-	-	-		
4	2052 306 027	Schalbkugel-Unterteil	2	-	-	2	2	-	-	-	-	-		
5	2056 306 013	Kerbführungsstift	2	-	-	2	2	-	-	-	-	-		
6	0732 040 256	Zylinderschrauben-Druckfeder	2	-	-	2	2	-	-	-	-	-		
7	2052 306 028	Schalbkugel-Oberteil	2	-	-	2	2	-	-	-	-	-		
8	2056 306 014	Schalbkappe	1	-	-	1	1	-	-	-	-	-		
9	0636 015 065	Sechskantschraube M 8x15 DIN 933 - 8 G	6	-	-	6	6	-	-	-	-	-		
10	2056 306 115	Schutzkappe	2	-	-	2	2	-	-	-	-	-		
11	0631 329 136	Spannhülse 4x22 DIN 1481	2	-	-	2	2	-	-	-	-	-		
12	2052 306 085	Schalthebel (Getriebe)	1	-	-	1	1	-	-	-	-	-		
13	2052 306 086	Schalthebel (Gruppe)	1	-	-	1	1	-	-	-	-	-		
14	0637 009 008	Sechskantmutter M 10 DIN 936-6G	2	-	-	2	2	-	-	-	-	-		
15	0632 327 019	Griff T ZFN - 27 (Getriebe)	1	-	-	1	1	-	-	-	-	-		
16	0632 327 053	Griff C 1 ZFN-27 (Gruppe)	1	-	-	1	1	-	-	-	-	-		
<u>Drehwellenschaltung</u>														
<u>Ausführung Schlüter und IHC</u>														
20	0630 361 052	Deckel 26 DIN 443 - ph	-	2	2	-	-	2	2	2	2	2		
21	0735 298 001	INA- Hülsenlager RLF HK 20031 (20x26x30)	-	4	4	-	-	4	4	4	4	4		
22	2052 306 061	Deckel	-	1	1	-	-	1	1	1	1	1		
23	0636 101 058	Zylinderschraube M 10x50 DIN 912 - 8 G	-	4	4	-	-	4	4	4	4	4		
24	2052 306 082	Schalbfinger	-	2	2	-	-	2	2	2	2	2		

Bild-Nr.	Teil-Nr.	Teilbezeichnung	2068 002										Bemerkung
			008	006	034	045	046	055	056	057	058	059	
25	1238 306 065	Gewindestift	-	2	2	-	-	2	2	2	2	2	
26	0634 309 010	Wellen-Dichtring B1 SL (20x30x7x8)	-	2	2	-	-	2	2	2	2	2	
27	2052 306 057	Schaltwelle	-	2	2	-	-	2	2	2	2	2	
<u>Pumpenantrieb Ausführung Eicher</u>													
<u>Stücklisten - Nr. 2052 198 040</u>													
<u>(wird lose geliefert)</u>													
			Anzahl										
30	0630 502 002	Sicherungsring 14x1 DIN 472	1										
31	2052 322 011	Mitnehmerbuchse	1										
32	0630 502 034	Sicherungsring 68x2,5 DIN 472	1										
33	0635 330 006	Kugellager 16008 DIN 625 (40x68x9)	1										
34	2052 322 017	Stirnrad z = 19	1										
35	0635 332 007	Kugellager 6203 DIN 625 (17x40x12)	1										
36	2032 322 007	Dichtung	1										
37	2052 322 014	Gehäuse	1										
38	0630 501 016	Sicherungsring 20x1,2 DIN 471	2										
39	2052 322 016	Lagerbolzen	1										
40	0631 306 752	Zylinderstift 10 m 6x10 ZFN-6	2										
41	2052 322 033	Einstellscheibe s = 1,0 mm	1										
42	2052 322 009	Doppelstirnrad z = 15/23	1										
43	0635 300 067	INA-Nadelkäfing K 20x26x17	2										

Notizen



Tafel 3

Eicher | Schlüter | Torpedo | I H C

Bild-Nr.	Teil-Nr.	Teilbezeichnung	2068 002					I H C					Bemerkung
			008	006	034	045	046	055	056	057	058	059	
<u>Kriechgang</u>													
1	2032 311 029	Anlaufscheibe	-	-	2	2	2	-	-	-	-	-	
2	0635 300 704	INA-Nadelkäfing K 25x33x24	-	-	2	2	2	-	-	-	-	-	
3	0730 061 018	Distanzrohr	-	-	1	1	1	-	-	-	-	-	
4	2052 314 030	Doppelrad z = 29/18	-	-	1	1	1	-	-	-	-	-	
5	2052 214 035	Schalthebel komplett	-	-	1	1	1	-	-	-	-	-	
6	0634 306 015	Ring OR 15,3x2,4	-	-	1	1	1	-	-	-	-	-	
7	0730 061 017	Rohr	-	-	1	1	1	-	-	-	-	-	
8	0632 051 016	Tellerfeder 36,6x20,4x0,4	-	-	3	3	3	-	-	-	-	-	
9	2052 314 016	Einstellbeilage s = 1,0 mm	-	-	1	1	1	-	-	-	-	-	
10	0631 306 072	Zylinderstift 10 m 6x18 ZFN-6	-	-	2	2	2	-	-	-	-	-	
11	0630 501 020	Sicherungsring 25x1,2 DIN 471	-	-	2	2	2	-	-	-	-	-	
12	2052 314 005	Bolzen	-	-	1	1	1	-	-	-	-	-	
13	0636 015 114	Sechskantschraube M 10x22 DIN 933 - 8 G	-	-	6	6	6	-	-	-	-	-	
14	2052 314 015	Lagerdeckel	-	-	1	1	1	-	-	-	-	-	
15	0730 150 185	Scheibe	-	-	1	1	1	-	-	-	-	-	
16	0631 329 087	Spannhülse 8x45 DIN 1481	-	-	1	1	1	-	-	-	-	-	
17	2052 214 020	Schalthebel komplett	-	-	1	-	-	-	-	-	-	-	
-	2052 214 042	Schalthebel komplett	-	-	-	1	1	-	-	-	-	-	
18	0637 009 008	Sechskantmutter M 10 DIN 936 - 6 S	-	-	1	1	1	-	-	-	-	-	
19	0632 329 039	Griff OO - ZFN - 29	-	-	1	1	1	-	-	-	-	-	
<u>Superkriechgang Ausführung Schlüter</u>													
<u>Stücklisten - Nr. 2052 114 003 + 401</u>													
<u>(wird lose geliefert)</u>													
			Anzahl										
25	2032 311 029	Anlaufscheibe	6										

Tafel 3

Bild-Nr.	Teil-Nr.	Teilbezeichnung	Anzahl	Bemerkung
26	0635 300 573	DWB-Nadelkäfig K 25x33x25 F	6	
27	2052 214 038	Doppelrad z = 29/17 bestehend aus:	1	nur komplett lieferbar
—	2052 314 040	Stirnrad z = 17	1	
—	2052 314 044	Stirnrad z = 29	1	
28	0730 160 429	Rohr	1	
29	2052 314 039	Stirnrad z = 18	1	
30	0635 300 574	DWB-Nadelkäfig K 25x35x30 F	2	
31	2052 314 041	Stirnrad z = 29	1	
32	0730 150 190	Anlaufscheibe	1	
33	2052 214 039	Doppelrad komplett bestehend aus:	1	nur komplett lieferbar
—	2052 314 042	Stirnrad z = 17	1	
—	2052 314 043	Stirnrad z = 30	1	
34	2052 314 045	Doppelstirnrad z = 28/16	1	
35	1210 306 027	Abstandsrohr	1	
36	2052 214 037	Schalthebel komplett	1	
37	0730 061 054	Rohr	1	
38	0632 051 016	Tellerfeder 36,6x20,4x0,4	3	
39	2052 314 049	Einstellbeilage s = 1,0 mm	1	
40	0631 306 072	Zylinderstift 10 m 6x18 ZFN-6	2	
41	0731 201 083	Bolzen	1	
42	0630 502 012	Sicherungsring 25x1,2 DIN 472	6	
43	0634 306 024	Ring OR 25,3x2,4	4	
44	0731 201 082	Bolzen	2	
45	2052 314 035	Gehäuse	1	
46	0636 015 114	Sechskantschraube M 10x22 DIN 933 - 8 G	5	
—	0636 010 176	Sechskantschraube M 10x65 DIN 931 - 8 G	1	zu Bild 45
47	0634 301 209	Wellen-Dichtring BA 20x28x6	1	

Bild-Nr.	Teil-Nr.	Teilbezeichnung	Anzahl	Bemerkung
48	0730 150 185	Scheibe	1	
49	0631 329 087	Spannhülse 8x45 DIN 1481	1	
50	2052 214 020	Schalthebel komplett	1	
51	0637 009 008	Sechskantmutter M 10 DIN 936-6 G	1	
52	0632 329 039	Griff 00 - ZFN - 29	1	

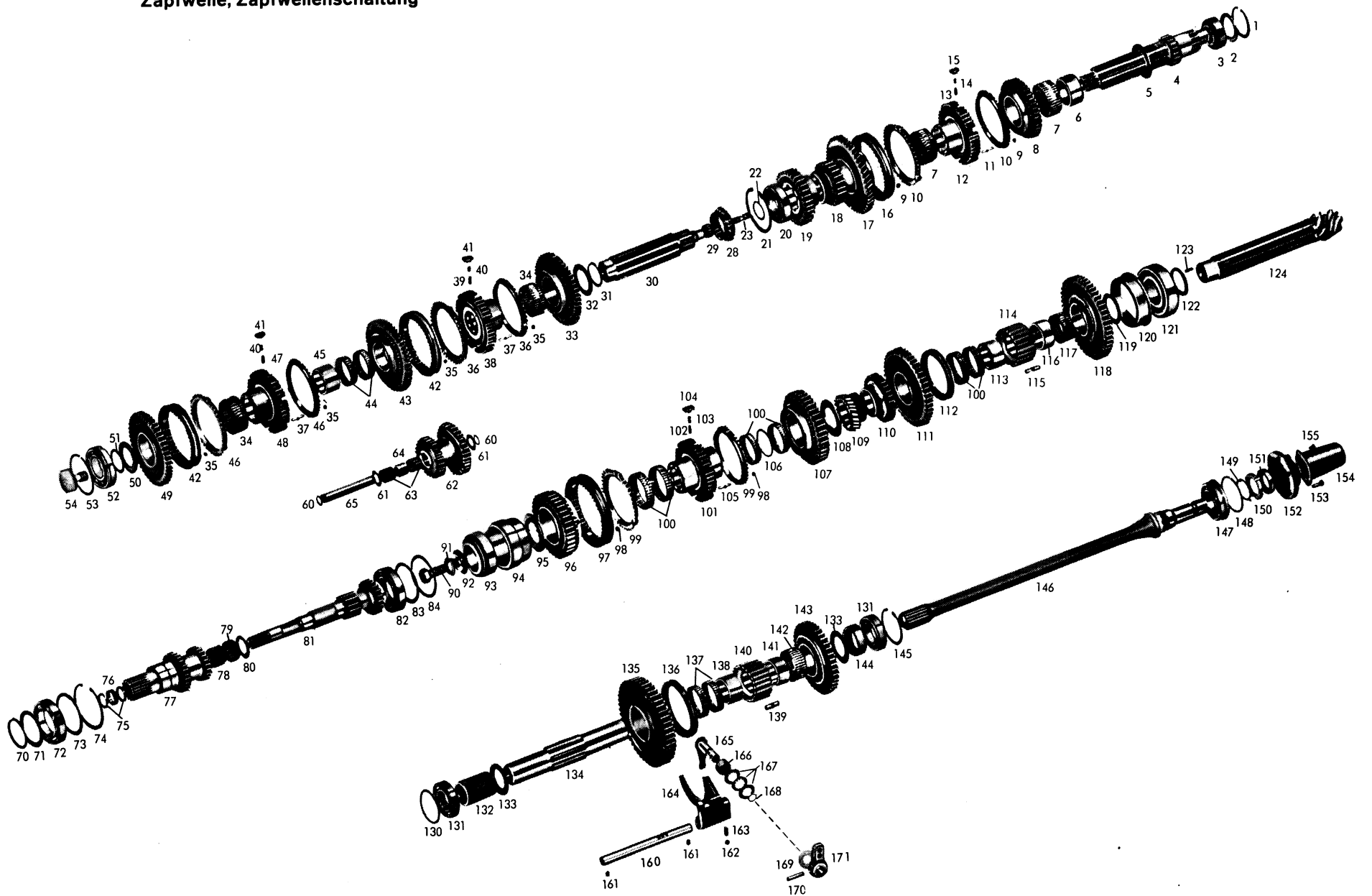


Bild-Nr.	Teil-Nr.	Teilbezeichnung	2068 002									Bemerkung		
			008	006	034	045	046	055	056	057	058		059	
		<u>Vorgelegewelle</u>												
1	0630 502 122	Sicherungsring J 3 " x 0,098 " (76,2x2,49) - Orbis	1	1	1	1	1	1	1	1	1	1	1	
2	4038 303 016	Einstellscheibe s = 3,4 mm	1	1	1	1	1	1	1	1	1	1	1	
—	4038 303 016	Einstellscheibe s = 3,2 mm (062)	1	1	1	1	1	1	1	1	1	1	1	
—	4038 303 016	Einstellscheibe s = 3,0 mm (063)	1	1	1	1	1	1	1	1	1	1	1	
—	4038 303 016	Einstellscheibe s = 2,8 mm (064)	1	1	1	1	1	1	1	1	1	1	1	
—	4038 303 016	Einstellscheibe s = 2,6 mm (065)	1	1	1	1	1	1	1	1	1	1	1	
—	4038 303 016	Einstellscheibe s = 2,4 mm (066)	1	1	1	1	1	1	1	1	1	1	1	
—	4038 303 016	Einstellscheibe s = 2,1 mm (067)	1	1	1	1	1	1	1	1	1	1	1	
3	—	Timken-Lager	1	1	1	1	1	1	1	1	1	1	1	
		bestehend aus:												
—	0635 501 151	Lageraußenring HM 89410	1	1	1	1	1	1	1	1	1	1	1	
—	0635 501 150	Lagerinnenring HM 89449	1	1	1	1	1	1	1	1	1	1	1	
4	2052 203 058	Vorgelegewelle komplett	1	—	1	1	1	—	—	1	1	1		
		bestehend aus:												
—	2052 303 057	Vorgelegewelle z = 17	1	—	1	1	1	—	—	1	1	1		
—	2052 303 059	Stirnrad z = 12	1	—	1	1	1	—	—	1	1	1		
—	2052 203 057	Vorgelegewelle komplett	—	1	—	—	—	1	1	—	—	—		
		bestehend aus:												
—	2052 303 056	Vorgelegewelle z = 17	—	1	—	—	—	1	1	—	—	—		
—	2052 303 059	Stirnrad z = 12	—	1	—	—	—	1	1	—	—	—		
5	0730 101 717	Anlaufscheibe	1	1	1	1	1	1	1	1	1	1	1	
6	0730 160 415	Laufbuchse	1	1	1	1	1	1	1	1	1	1	1	
7	0735 320 270	Nadelkäfig K 68x74x30	2	2	2	2	2	2	2	2	2	2	2	
8	2052 203 055	Stirnrad komplett 5. Gang	1	1	1	1	1	1	1	1	1	1	1	
		bestehend aus:												
—	2052 303 046	Stirnrad 5. Gang z = 40	1	1	1	1	1	1	1	1	1	1	1	
—	2052 303 058	Kupplungskörper	1	1	1	1	1	1	1	1	1	1	1	
9	0730 000 968	Scheibe	6	6	6	6	6	6	6	6	6	6	6	
10	1238 304 358	Synchronring	2	2	2	2	2	2	2	2	2	2	2	
11	0732 020 027	Zylinderschrauben-Zugfeder	3	3	3	3	3	3	3	3	3	3	3	
12	2052 303 071	Synchronkörper	1	1	1	1	1	1	1	1	1	1	1	

Bild-Nr.	Teil-Nr.	Teilbezeichnung	Eicher		Schlüter		Torpedo		I H C					Bemerkung	
			008	006	034	045	2068	002	046	055	056	057	058		059
13	0732 040 410	Zylinderschrauben-Druckfeder	3	3	3	3	3	3	3	3	3	3	3		
14	1249 304 215	Kugelbolzen	3	3	3	3	3	3	3	3	3	3	3		
15	1249 304 171	Druckstück	3	3	3	3	3	3	3	3	3	3	3		
16	1238 304 357	Schiebemuffe	1	1	1	1	1	1	1	1	1	1	1		
17	2052 203 056	Stirnrad komplett 6. Gang	1	1	1	1	1	1	1	1	1	1	1	nur komplett lieferbar	
		bestehend aus:													
—	2052 303 019	Stirnrad 6. Gang z = 48	1	1	1	1	1	1	1	1	1	1	1		
—	2052 303 058	Kupplungskörper	1	1	1	1	1	1	1	1	1	1	1		
18	2052 303 042	Stirnrad 3. Gang z = 23	1	1	1	1	1	1	1	1	1	1	1		
19	2052 303 043	Stirnrad 4. Gang z = 32	1	1	1	1	1	1	1	1	1	1	1		
20	0635 371 033	Rollenlager 30210 J2 SKF (50x90x22)	1	1	1	1	1	1	1	1	1	1	1		
21	0630 502 042	Sicherungsring 90x3 DIN 472	1	1	1	1	1	1	1	1	1	1	1		
22	0630 531 061	Sicherungsring A 48x2,5 SD-Orbis	1	—	1	1	1	—	—	1	1	1	1		
23	2052 336 058	Rohr	1	1	1	1	1	1	1	1	1	1	1		
		<u>Gruppengetriebe</u>													
28	2052 315 010	Schieberad z = 21 (Kriechgang)	1	—	1	1	1	—	—	1	1	1	1		
29	0635 300 571	DWB-Nadelkäfig K 25x32x16 F	1	—	1	1	1	—	—	1	1	1	1		
30	2052 315 057	Gruppenwelle	1	—	1	1	1	—	—	1	1	1	1		
—	2052 315 056	Gruppenwelle	—	1	—	—	—	1	1	—	—	—	—		
31	0630 501 040	Sicherungsring 58x2 DIN 471	1	1	1	1	1	1	1	1	1	1	1		
32	0730 200 111	Anlaufscheibe	1	1	1	1	1	1	1	1	1	1	1		
33	2052 215 052	Stirnrad komplett (Rückw.-Gang)	1	1	1	1	1	1	1	1	1	1	1	nur komplett lieferbar	
		bestehend aus:													
—	2052 315 030	Stirnrad z = 51	1	1	1	1	1	1	1	1	1	1	1		
—	2052 303 068	Kupplungskörper	1	1	1	1	1	1	1	1	1	1	1		
34	0735 320 270	Nadelkäfig K 68x74x30	2	2	2	2	2	2	2	2	2	2	2		
35	0730 000 968	Scheibe	12	12	12	12	12	12	12	12	12	12	12		
36	1238 304 367	Synchronring (Rückw.- und Zwischengang)	2	2	2	2	2	2	2	2	2	2	2		

Tafel 4

Eicher

Schlüter

Torpedo

I H C

T - 335

Bild-Nr.	Teil-Nr.	Teilbezeichnung	Eicher		Schlüter		Torpedo		I H C					Bemerkung
			008	006	034	045	2068 046	002 055	056	057	058	059		
37	0732 020 027	Zylinderschrauben-Zugfeder	6	6	6	6	6	6	6	6	6	6	6	
38	2052 303 069	Synchronkörper mit Schmierbohrungen (Rückw.- und Zwischen-Gang)	1	1	1	1	1	1	1	1	1	1	1	
39	0732 040 409	Zylinderschrauben-Druckfeder (Rückw.- und Zwischen-Gang)	3	3	3	3	3	3	3	3	3	3	3	
40	1249 304 215	Kugelbolzen	6	6	6	6	6	6	6	6	6	6	6	
41	1249 304 171	Druckstück	6	6	6	6	6	6	6	6	6	6	6	
42	1238 304 357	Schiebemuffe	2	2	2	2	2	2	2	2	2	2	2	
43	2052 215 065	Stirnrad komplett (Zwischen-Gruppe)	1	1	1	1	1	1	1	1	1	1	1	nur komplett lieferbar
—	2052 315 083	bestehend aus: Stirnrad z = 45	1	1	1	1	1	1	1	1	1	1	1	
—	2052 303 058	Kupplungskörper (Normal- und Zwischen-Gruppe)	1	1	1	1	1	1	1	1	1	1	1	
—	2052 303 068	Kupplungskörper (Rückw.- und Zwischen-Gruppe)	1	1	1	1	1	1	1	1	1	1	1	
44	0735 320 269	Nadelkäfig K (68x74x20) (nur paarweise lieferbar)	2	2	2	2	2	2	2	2	2	2	2	
45	2052 315 023	Keilbuchse	1	1	1	1	1	1	1	1	1	1	1	
46	1238 304 358	Synchronring (Normal- und Zwischen-Gang)	2	2	2	2	2	2	2	2	2	2	2	
47	0732 040 410	Zylinderschrauben-Druckfeder (Normal- und Zwischen-Gang)	3	3	3	3	3	3	3	3	3	3	3	
48	2052 303 071	Synchronkörper (Normal- und Zwischen-Gang)	1	1	1	1	1	1	1	1	1	1	1	
49	2052 215 064	Stirnrad komplett (Normalgruppe)	1	1	1	1	1	1	1	1	1	1	1	Gruppenübersetzung T bei Ausführung TC und TA
—	2052 315 082	bestehend aus: Stirnrad z = 41	1	1	1	1	1	1	1	1	1	1	1	nur komplett lieferbar
—	2052 303 058	Kupplungskörper	1	1	1	1	1	1	1	1	1	1	1	
50	0730 101 664	Anlaufscheibe	1	1	1	1	1	1	1	1	1	1	1	
51	0730 000 088	Scheibe s = 1,0 mm	1	1	1	1	1	1	1	1	1	1	1	
—	0730 000 088	wahlweise: Scheibe s = 2,0 mm (883)	1	1	1	1	1	1	1	1	1	1	1	
—	0730 000 088	Scheibe s = 0,75 mm(089)	1	1	1	1	1	1	1	1	1	1	1	

Bei Bestellungen stets Getriebeummer und Type angeben!

Bild-Nr.	Teil-Nr.	Teilbezeichnung	2068 002										Bemerkung	
			008	006	034	045	046	055	056	057	058	059		
—	0730 000 088	Scheibe s = 0,5 mm (090)	1	1	1	1	1	1	1	1	1	1	1	} zu Bild 51
—	0730 000 088	Scheibe s = 0,3 mm (695)	1	1	1	1	1	1	1	1	1	1		
—	0730 000 088	Scheibe s = 0,2 mm (091)	1	1	1	1	1	1	1	1	1	1		
52	0635 332 045	Kugellager 6210 N DIN 625 (50x90x20)	1	1	1	1	1	1	1	1	1	1	1	
53	0730 503 061	Sprengring s = 2,3 mm wahlweise:	1	1	1	1	1	1	1	1	1	1	1	
—	0730 503 061	Sprengring s = 2,2 mm (062)	1	1	1	1	1	1	1	1	1	1	1	
—	0630 503 012	Sprengring s = 2,4 mm	1	1	1	1	1	1	1	1	1	1	1	
54	2052 315 093	Schraube	1	1	1	1	1	1	1	1	1	1	1	
<u>Rücklauf</u>														
60	0630 501 018	Sicherungsring 22x1,2 DIN 471	2	2	2	2	2	2	2	2	2	2	2	
61	0730 150 198	Anlaufscheibe	2	2	2	2	2	2	2	2	2	2	2	
62	2052 305 018	Rücklaufgrad z = 21/32	1	1	1	1	1	1	1	1	1	1	1	
63	0635 300 558	DWB - Nadelkäfig K 22x32x30 F	2	2	2	2	2	2	2	2	2	2	2	
64	0730 061 012	Abstandsrohr	1	1	1	1	1	1	1	1	1	1	1	
65	2052 305 012	Lagerbolzen	1	1	1	1	1	1	1	1	1	1	1	
<u>Antriebswelle</u>														
70	0630 501 046	Sicherungsring 70x2,5 DIN 471	1	1	1	1	1	1	1	1	1	1	1	
71	0630 000 110	P-Scheibe PS 70x90x0,2-Orbis wahlweise:	1	1	1	1	1	1	1	1	1	1	1	
—	0630 000 194	P-Scheibe PS 70x90x0,1-Orbis	1	1	1	1	1	1	1	1	1	1	1	
72	0635 331 228	Kugellager 6014 DIN 625 (70x110x20)	1	1	1	1	1	1	1	1	1	1	1	
73	0630 000 115	P-Scheibe PS 90x110x0,2-Orbis wahlweise:	1	1	1	1	1	1	1	1	1	1	1	
—	0630 000 210	P-Scheibe PS 90x110x0,1-Orbis	1	1	1	1	1	1	1	1	1	1	1	
74	0630 502 047	Sicherungsring 110x4 DIN 472	1	1	1	1	1	1	1	1	1	1	1	
75	0634 300 202	Wellen-Dichtring B 1 LM 38 681 (30x38x5)	2	2	2	2	2	2	2	2	2	2	2	

Bild-Nr.	Teil-Nr.	Teilbezeichnung	2068 002										Bemerkung
			008	006	034	045	046	055	056	057	058	059	
76	0730 061 003	Distanzring	1	1	1	1	1	1	1	1	1	1	
77	2052 302 044	Zahnwelle z = 28/24	1	1	1	1	1	1	1	1	1	1	Gruppenübersetzung T bei Ausführung TC und TA
78	0635 300 602	DWB-Nadelkäfig K 35x42x30 F	1	1	1	1	1	1	1	1	1	1	
79	0635 300 162	INA-Nadelkäfig K 40x47x20	1	1	1	1	1	1	1	1	1	1	
80	0730 101 661	Anlaufscheibe s = 2,0 mm	1	1	1	1	1	1	1	1	1	1	
		wahlweise:											
–	0730 101 661	Anlaufscheibe s = 1,8 mm (975)	1	1	1	1	1	1	1	1	1	1	
–	0730 101 661	Anlaufscheibe s = 1,6 mm (976)	1	1	1	1	1	1	1	1	1	1	
81	2052 202 002	Antriebswelle komplett	1	1	1	–	–	1	1	1	1	1	n = 2000-2100 U/min nur komplett lieferbar
		bestehend aus:											
–	2052 302 038	Antriebswelle z = 15	1	1	1	–	–	1	1	1	1	1	
–	2052 302 043	Stirnrad z = 22	1	1	1	–	–	1	1	1	1	1	
–	2052 202 065	Antriebswelle komplett	–	–	–	1	1	–	–	–	–	–	n = 2300 U/min nur komplett lieferbar
		bestehend aus:											
–	2052 302 090	Antriebswelle z = 13	–	–	–	1	1	–	–	–	–	–	
–	2052 302 091	Stirnrad z = 20	–	–	–	1	1	–	–	–	–	–	
82	0635 416 011	Rollenlager NJ 211 DIN 5412 (55x100x21)	1	1	1	1	1	1	1	1	1	1	
83	4021 310 002	Ausgleichscheibe s = 1,0 mm	1	1	1	1	1	1	1	1	1	1	
		wahlweise:											
–	4021 310 002	Ausgleichscheibe s = 0,5 mm (009)	1	1	1	1	1	1	1	1	1	1	
–	4021 310 002	Ausgleichscheibe s = 0,2 mm (007)	1	1	1	1	1	1	1	1	1	1	
84	0630 100 016	Stützscheibe SS 80x100x3,5-Orbis	1	1	1	1	1	1	1	1	1	1	
		<u>Hauptwelle</u>											
90	0636 020 176	Sechskantschraube M 20x1,5x45 DIN 961 - 8 G	1	1	1	1	1	1	1	1	1	1	
91	0630 602 007	Sicherungsblech 21 DIN 432	1	1	1	1	1	1	1	1	1	1	
92	2052 304 077	Scheibe	1	1	1	1	1	1	1	1	1	1	

Bild-Nr.	Teil-Nr.	Teilbezeichnung	Eicher		Schlüter		Torpedo		I H C					Bemerkung
			008	006	034	045	2068	002	046	055	056	057	058	
93	—	Timken-Lager	1	1	1	1	1	1	1	1	1	1	1	
		bestehend aus:												
—	0635 501 061	Lageraußenring (HM 804 810)	1	1	1	1	1	1	1	1	1	1	1	
—	0635 501 062	Lagerinnenring (HM 804 848)	1	1	1	1	1	1	1	1	1	1	1	
94	2052 304 078	Lagerbuchse	1	1	1	1	1	1	1	1	1	1	1	
95	2052 304 106	Anlaufscheibe s = 8,5 mm	1	1	1	1	1	1	1	1	1	1	1	
		wahlweise:												
—	2052 304 106	Anlaufscheibe s = 8,3 mm (107)	1	1	1	1	1	1	1	1	1	1	1	
—	2052 304 106	Anlaufscheibe s = 8,1 mm (108)	1	1	1	1	1	1	1	1	1	1	1	
—	2052 304 106	Anlaufscheibe s = 7,9 mm (109)	1	1	1	1	1	1	1	1	1	1	1	
—	2052 304 106	Anlaufscheibe s = 7,7 mm (110)	1	1	1	1	1	1	1	1	1	1	1	
—	2052 304 106	Anlaufscheibe s = 7,5 mm (111)	1	1	1	1	1	1	1	1	1	1	1	
—	2052 304 106	Anlaufscheibe s = 7,3 mm (112)	1	1	1	1	1	1	1	1	1	1	1	
96	2052 204 066	Stirnrad komplett 4. Gang	1	1	1	1	1	1	1	1	1	1	1	nur komplett lieferbar
		bestehend aus:												
—	2052 304 057	Stirnrad z = 37	1	1	1	1	1	1	1	1	1	1	1	
—	2052 303 058	Kupplungskörper	1	1	1	1	1	1	1	1	1	1	1	
97	1238 304 357	Schiebemuffe	1	1	1	1	1	1	1	1	1	1	1	
98	0730 000 968	Scheibe	6	6	6	6	6	6	6	6	6	6	6	
99	1238 304 358	Synchronring	2	2	2	2	2	2	2	2	2	2	2	
100	0735 320 268	Nadelkäfig K 68x74x17,5 (nur paarweise lieferbar)	6	6	6	6	6	6	6	6	6	6	6	
101	2052 303 070	Synchronkörper	1	1	1	1	1	1	1	1	1	1	1	
102	0732 040 410	Zylinderschrauben-Druckfeder	3	3	3	3	3	3	3	3	3	3	3	
103	1249 304 215	Kugelbolzen	3	3	3	3	3	3	3	3	3	3	3	
104	1249 304 171	Druckstück	3	3	3	3	3	3	3	3	3	3	3	
105	0732 020 027	Zylinderschrauben-Zugfeder	3	3	3	3	3	3	3	3	3	3	3	
106	0730 001 019	Zwischenring	1	1	1	1	1	1	1	1	1	1	1	
107	2052 204 065	Stirnrad komplett 3. Gang	1	1	1	1	1	1	1	1	1	1	1	nur komplett lieferbar
		bestehend aus:												
—	2052 304 055	Stirnrad z = 41	1	1	1	1	1	1	1	1	1	1	1	
—	2052 303 058	Kupplungskörper	1	1	1	1	1	1	1	1	1	1	1	
108	0730 200 111	Anlaufscheibe	1	1	1	1	1	1	1	1	1	1	1	

Bild-Nr.	Teil-Nr.	Teilbezeichnung	2068 002									Bemerkung	
			008	006	034	045	046	055	056	057	058		059
109	2052 304 046	Stirnrad 6. Gang z = 22	1	1	1	1	1	1	1	1	1	1	
110	2052 304 045	Stirnrad 5. Gang z = 29	1	1	1	1	1	1	1	1	1	1	
111	2052 304 044	Stirnrad 2. Gang z = 47	1	1	1	1	1	1	1	1	1	1	
112	2052 303 009	Schiebemuffe	1	1	1	1	1	1	1	1	1	1	
113	2052 304 085	Keilbuchse 2. Gang	1	1	1	1	1	1	1	1	1	1	
114	2052 304 086	Bolzenträger 1. und 2. Gang	1	1	1	1	1	1	1	1	1	1	
115	2050 303 108	Bolzen	24	24	24	24	24	24	24	24	24	24	
116	2052 304 084	Keilbuchse 1. Gang	1	1	1	1	1	1	1	1	1	1	
117	0735 320 270	Nadelkäfing K 68x74x30	1	1	1	1	1	1	1	1	1	1	
118	2052 304 043	Stirnrad 1. Gang z = 52	1	1	1	1	1	1	1	1	1	1	
119	0730 101 716	Anlaufscheibe	1	1	1	1	1	1	1	1	1	1	
120	0730 260 265	Lagerbuchse	1	1	1	1	1	1	1	1	1	1	
121	—	Timken-Lager	1	1	1	1	1	1	1	1	1	1	
		bestehend aus:											
—	0635 501 086	Lageraußenring (HM 813 810)	1	1	1	1	1	1	1	1	1	1	
—	0635 501 093	Lagerinnenring (HM 813 841)	1	1	1	1	1	1	1	1	1	1	
122	0730 101 719	Einstellscheibe s = 2,6 mm	1	1	1	1	1	1	1	1	1	1	
		wahlweise:											
—	0730 101 719	Einstellscheibe s = 2,4 mm (720)	1	1	1	1	1	1	1	1	1	1	
—	0730 101 719	Einstellscheibe s = 2,3 mm (721)	1	1	1	1	1	1	1	1	1	1	
—	0730 101 719	Einstellscheibe s = 2,2 mm (722)	1	1	1	1	1	1	1	1	1	1	
—	0730 101 719	Einstellscheibe s = 2,1 mm (723)	1	1	1	1	1	1	1	1	1	1	
123	0631 329 064	Spannhülse 6x20 DIN 1481	1	1	1	1	1	1	1	1	1	1	
124	2052 304 081	Hauptwelle z = 9 (Kegeltrieb C)	1	1	1	—	—	—	—	1	1	—	Ausführung TC nur satzweise einbaufähig mit Tellerrad 2052 309 012, Tafel 5 Bild 20, Komplett-Nr. 2052 204 003
124	2052 304 079	Hauptwelle z = 7 (Kegeltrieb A)	—	—	—	1	1	1	1	—	—	1	Ausführung TA nur satzweise einbaufähig mit Tellerrad 2052 309 010, Tafel 5 Bild 20, Komplett-Nr. 2052 204 001

Bild-Nr.	Teil-Nr.	Teilbezeichnung	2068 002										Bemerkung	
			008	006	034	045	046	055	056	057	058	059		
		<u>Zapfwelle</u>												
130	0730 001 009	Einstellscheibe s = 2,0 mm	1	1	1	1	1	1	1	1	1	1	1	
		wahlweise:												
—	0730 001 009	Einstellscheibe s = 1,4 mm (010)	1	1	1	1	1	1	1	1	1	1	1	
—	0730 001 009	Einstellscheibe s = 0,6 mm (011)	1	1	1	1	1	1	1	1	1	1	1	
—	0730 001 009	Einstellscheibe s = 0,4 mm (012)	1	1	1	1	1	1	1	1	1	1	1	
—	0730 001 009	Einstellscheibe s = 0,2 mm (013)	1	1	1	1	1	1	1	1	1	1	1	
131	0635 332 044	Kugellager 6210 DIN 625 (50x90x20)	2	2	2	2	2	2	2	2	2	2	2	
132	0730 061 027	Abstandsrohr	1	1	1	1	1	1	1	1	1	1	1	
133	0730 101 664	Anlaufscheibe	2	2	2	2	2	2	2	2	2	2	2	
134	2052 310 016	Zwischenwelle	1	1	1	1	1	1	1	1	1	1	1	
135	2052 310 044	Stirnrad z = 49	1	1	1	—	—	1	1	1	1	1	1	n = 2000 - 2100 U/min
—	2052 310 049	Stirnrad z = 51	—	—	—	1	1	—	—	—	—	—	—	n = 2300 U/min
136	2052 303 009	Schiebemuffe	1	1	1	1	1	1	1	1	1	1	1	
137	0735 320 268	Nadelkäfig K 68x74x17,5 (nur paarweise lieferbar)	2	2	2	2	2	2	2	2	2	2	2	
138	2052 304 085	Keilbuchse	1	1	1	1	1	1	1	1	1	1	1	
139	2050 303 108	Bolzen	24	24	24	24	24	24	24	24	24	24	24	
140	2052 310 036	Bolzenträger	1	1	1	1	1	1	1	1	1	1	1	
141	2052 315 039	Keilbuchse	1	1	1	1	1	1	1	1	1	1	1	
142	0735 320 270	Nadelkäfig K 68x74x30	1	1	1	1	1	1	1	1	1	1	1	
143	2052 310 045	Stirnrad z = 43	1	1	1	—	—	1	1	1	1	1	1	n = 2000 - 2100 U/min
—	2052 310 050	Stirnrad z = 45	—	—	—	1	1	—	—	—	—	—	—	n = 2300 U/min
144	0730 061 026	Abstandsrohr	1	1	1	1	1	1	1	1	1	1	1	
145	0630 502 042	Sicherungsring 90x3 DIN 472	1	1	1	1	1	1	1	1	1	1	1	
146	2052 310 015	Zapfwelle	1	1	1	1	1	1	1	1	1	1	1	
147	0735 340 043	Schräggugellager (50x90x20)	1	1	1	1	1	1	1	1	1	1	1	
148	0630 000 111	P-Scheibe PS 70x90x0,3-Orbis	1	1	1	1	1	1	1	1	1	1	1	
		wahlweise:												
—	0630 000 194	P-Scheibe PS 70x90x0,1-Orbis	1	1	1	1	1	1	1	1	1	1	1	

Bild-Nr.	Teil-Nr.	Teilbezeichnung	2068 002										Bemerkung	
			008	006	034	045	046	055	056	057	058	059		
149	0630 754 019	Sicherungsblech A 50 ZFN-54	1	1	1	1	1	1	1	1	1	1	1	
150	0637 504 036	Nutmutter M 50x1,5 DIN 70 852-8G	1	1	1	1	1	1	1	1	1	1	1	
151	0634 309 237	Wellen-Dichtring B 1 Fg SL (45x65x10)	1	1	1	1	1	1	1	1	1	1	1	
152	2052 310 037	Abschlußdeckel	1	1	1	1	1	1	1	1	1	1	1	
153	0636 015 089	Sechskantschraube M 8x25 DIN 933 - 8 G	4	4	4	4	4	4	4	4	4	4	4	
154	2080 310 001	Verschlusskappe	1	1	1	1	1	1	1	1	1	1	1	
155	0636 015 032	Sechskantschraube M 6x10 DIN 933 - 8 G	2	2	2	2	2	2	2	2	2	2	2	
<u>Zapfwellenschaltung</u>														
160	2052 342 031	Schaltchiene	1	1	1	1	1	1	1	1	1	1	1	
161	1238 306 065	Gewindestift	2	2	2	2	2	2	2	2	2	2	2	
162	0635 460 021	Kugel 10 Ø III DIN 5401	1	1	1	1	1	1	1	1	1	1	1	
163	1203 313 004	Zylinderschrauben-Druckfeder	1	1	1	1	1	1	1	1	1	1	1	
164	2052 342 030	Schaltgabel	1	1	1	1	1	1	1	1	1	1	1	
165	2052 242 027	Schalthebel komplett	1	1	1	1	1	1	1	1	1	1	1	
166	0730 061 024	Rohr	1	1	1	1	1	1	1	1	1	1	1	
167	0632 051 016	Tellerfeder 36,6x20,4x0,4	3	3	3	3	3	3	3	3	3	3	3	
168	0634 306 015	Ring OR 15,3x2,4	1	1	1	1	1	1	1	1	1	1	1	
169	0730 150 185	Scheibe	1	1	1	1	1	1	1	1	1	1	1	
170	0631 329 085	Spannhülse 8x36 DIN 1481	1	1	1	1	1	1	1	1	1	1	1	
171	2049 342 018	Nabe	1	—	—	—	—	—	—	—	—	—	—	
—	2052 242 025	Schalthebel komplett	—	1	1	1	1	1	1	1	1	1	1	

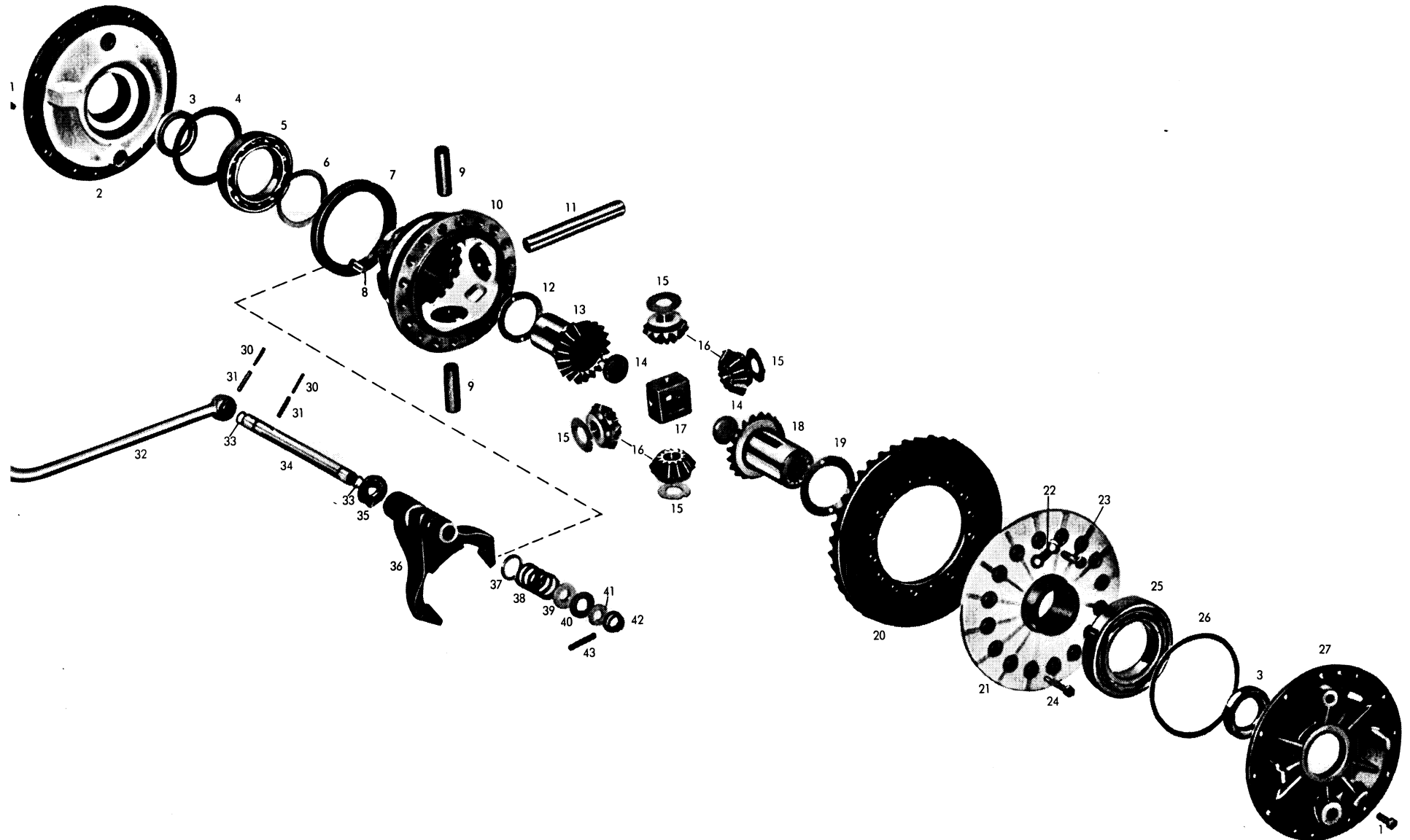


Bild-Nr.	Teil-Nr.	Teilbezeichnung	2068 002										Bemerkung	
			008	006	034	045	046	055	056	057	058	059		
		<u>Differential</u>												
1	0636 015 114	Sechskantschraube M 10x22 DIN 933 - 8 G	22	22	22	22	22	22	22	22	22	22	22	
2	2052 309 040	Lagerdeckel rechts	1	1	1	1	1	1	1	1	1	1	1	
3	0634 309 268	Wellen-Dichtring B1 Fg SL (62x85x12x14)	2	2	2	2	2	2	2	2	2	2	2	
4	0730 000 009	Ausgleichscheibe s = 0,3 mm wahlweise:	1	1	1	1	1	1	1	1	1	1	1	
—	0730 000 009	Ausgleichscheibe s = 1,0 mm (697)	1	1	1	1	1	1	1	1	1	1	1	
—	0730 000 009	Ausgleichscheibe s = 0,5 mm (495)	1	1	1	1	1	1	1	1	1	1	1	
—	0730 000 009	Ausgleichscheibe s = 0,2 mm (696)	1	1	1	1	1	1	1	1	1	1	1	
—	0730 000 009	Ausgleichscheibe s = 0,15 mm (139)	1	1	1	1	1	1	1	1	1	1	1	
—	0730 000 009	Ausgleichscheibe s = 0,1 mm (010)	1	1	1	1	1	1	1	1	1	1	1	
5	0635 331 232	Kugellager 6016 C3 DIN 625 (80x125x22)	1	1	1	1	1	1	1	1	1	1	1	
6	2049 309 012	Zwischenring	1	1	1	1	1	1	1	1	1	1	1	
7	2049 338 036	Schiebemuffe	1	1	1	1	1	1	1	1	1	1	1	
8	2052 338 031	Bolzen	12	12	12	12	12	12	12	12	12	12	12	
9	2052 309 045	Lagerbolzen	2	2	2	2	2	2	2	2	2	2	2	
10	2052 309 021	Differentialgehäuse rechte Hälfte	1	1	1	1	1	1	1	1	1	1	1	
11	2052 309 044	Lagerbolzen	1	1	1	1	1	1	1	1	1	1	1	
12	2049 309 160	Anlaufscheibe rechts	1	1	1	1	1	1	1	1	1	1	1	
13	2052 309 057	Achskegelrad rechts z = 20	1	1	1	1	1	1	1	1	1	1	1	nur einbaufähig mit Bild 16 und 18 als Differentialkegelradsatz kpl. Komplett-Nr. 2052 209 012
14	0730 361 006	Verschlußdeckel	2	2	2	2	2	2	2	2	2	2	2	
15	2049 309 139	Anlaufscheibe	4	4	4	4	4	4	4	4	4	4	4	
16	2052 309 043	Ausgleichkegelrad z = 13	4	4	4	4	4	4	4	4	4	4	4	nur einbaufähig mit Bild 13 und 18 als Differentialkegelradsatz kpl. Komplett-Nr. 2052 209 012
17	2052 309 014	Kreuzstück	1	1	1	1	1	1	1	1	1	1	1	

Bild-Nr.	Teil-Nr.	Teilbezeichnung	Eicher		Schlüter		Torpedo		I H C					Bemerkung
			008	006	034	045	2068	002	046	055	056	057	058	
18	2052 309 046	Achskegelrad links z = 20	1	1	1	1	1	1	1	1	1	1	1	nur einbaufähig mit Bild 13 und 16 als Differentialkegelradsatz kpl. Komplett-Nr. 2052 209 012
19	2049 309 159	Anlaufscheibe links	1	1	1	1	1	1	1	1	1	1		
20	2052 309 012	Tellerrad z = 43 (Kegeltrieb C)	1	1	1	—	—	—	—	1	1	—	Ausführung TC nur satzweise einbaufähig mit Hauptwelle 2052 304 081, Tafel 4 Bild 124, Kpl.-Nr. 2052 204 003	
20	2052 309 010	Tellerrad z = 40 (Kegeltrieb A)	—	—	—	1	1	1	1	—	—	1	Ausführung TA nur satzweise einbaufähig mit Hauptwelle 2052 304 079, Tafel 4 Bild 124, Kpl.-Nr. 2052 204 001	
21	2052 309 020	Differentialgehäuse linke Hälfte	1	1	1	1	1	1	1	1	1	1		
22	2049 309 008	Sicherungsblech	8	8	8	8	8	8	8	8	8	8		
23	0636 011 026	Sechskantschraube M 12x55 (DIN 931 - 8 G)	12	12	12	12	12	12	12	12	12	12		
24	0736 004 021	Sechskantschraube	4	4	4	4	4	4	4	4	4	4		
25	0635 371 031	Rollenlager 30 216 DIN 720 (80x140x28,25)	1	1	1	1	1	1	1	1	1	1		
26	2049 309 009	Ausgleichscheibe s = 3,4 mm wahlweise:	1	1	1	1	1	1	1	1	1	1		
—	2049 309 009	Ausgleichscheibe s = 2,9 mm (507)	1	1	1	1	1	1	1	1	1	1		
—	2049 309 009	Ausgleichscheibe s = 2,8 mm (090)	1	1	1	1	1	1	1	1	1	1		
—	2049 309 009	Ausgleichscheibe s = 2,7 mm (506)	1	1	1	1	1	1	1	1	1	1		
—	2049 309 009	Ausgleichscheibe s = 2,6 mm (091)	1	1	1	1	1	1	1	1	1	1		
—	2049 309 009	Ausgleichscheibe s = 2,5 mm (525)	1	1	1	1	1	1	1	1	1	1		
—	2049 309 009	Ausgleichscheibe s = 2,4 mm (524)	1	1	1	1	1	1	1	1	1	1		
—	2049 309 009	Ausgleichscheibe s = 2,3 mm (523)	1	1	1	1	1	1	1	1	1	1		
27	2052 309 063	Lagerdeckel links	1	1	1	1	1	1	1	1	1	1		
<u>Schaltung für Differentialsperre</u>														
30	0631 329 057	Spannhülse 5x40 DIN 1481	2	2	2	1	1	2	2	2	2	2		
31	0631 329 086	Spannhülse 8x40 DIN 1481	2	2	2	1	1	2	2	2	2	2		

Bild-Nr.	Teil-Nr.	Teilbezeichnung	2068 002										Bemerkung
			008	006	034	045	046	055	056	057	058	059	
—	0631 329 058	Spannhülse 5x45 DIN 1481	—	—	—	1	1	—	—	—	—	—	} zu Bild 32
—	0631 329 087	Spannhülse 8x45 DIN 1481	—	—	—	1	1	—	—	—	—	—	
32	2052 238 010	Differentialsperrhebel	1	—	—	—	—	—	—	—	—	—	
—	2049 338 028	Hebel	—	1	1	—	—	1	1	1	1	1	
—	2052 338 032	Differentialsperrhebel	—	—	—	1	1	—	—	—	—	—	
33	0634 303 161	Ring OR 17x1,5	2	2	2	2	2	2	2	2	2	2	
34	2052 338 034	Welle	1	—	—	1	1	—	—	—	—	—	
—	2052 338 028	Welle	—	1	1	—	—	1	1	1	1	1	
35	2052 338 030	Nocken	1	1	1	1	1	1	1	1	1	1	
36	2052 338 038	Schaltgabel	1	1	1	1	1	1	1	1	1	1	
37	0730 001 313	Scheibe	1	1	1	1	1	1	1	1	1	1	
38	0732 040 691	Zylinderschrauben-Druckfeder	1	1	1	1	1	1	1	1	1	1	
39	0730 001 312	Scheibe	1	1	1	1	1	1	1	1	1	1	
40	0730 001 309	Ausgleichscheibe s = 2,0 mm	1	1	1	1	1	1	1	1	1	1	
		wahlweise:											
—	0730 001 309	Ausgleichscheibe s = 1,0 mm (310)	1	1	1	1	1	1	1	1	1	1	
—	0730 001 309	Ausgleichscheibe s = 0,5 mm (311)	1	1	1	1	1	1	1	1	1	1	
41	0730 102 026	Ausgleichscheibe s = 2,0 mm	1	1	1	1	1	1	1	1	1	1	
		wahlweise:											
—	0730 102 026	Ausgleichscheibe s = 1,5 mm (027)	1	1	1	1	1	1	1	1	1	1	
—	0730 102 026	Ausgleichscheibe s = 1,0 mm (028)	1	1	1	1	1	1	1	1	1	1	
42	0730 061 400	Scheibe	1	1	1	1	1	1	1	1	1	1	
43	0631 329 071	Spannhülse 6x36 DIN 1481	1	1	1	1	1	1	1	1	1	1	

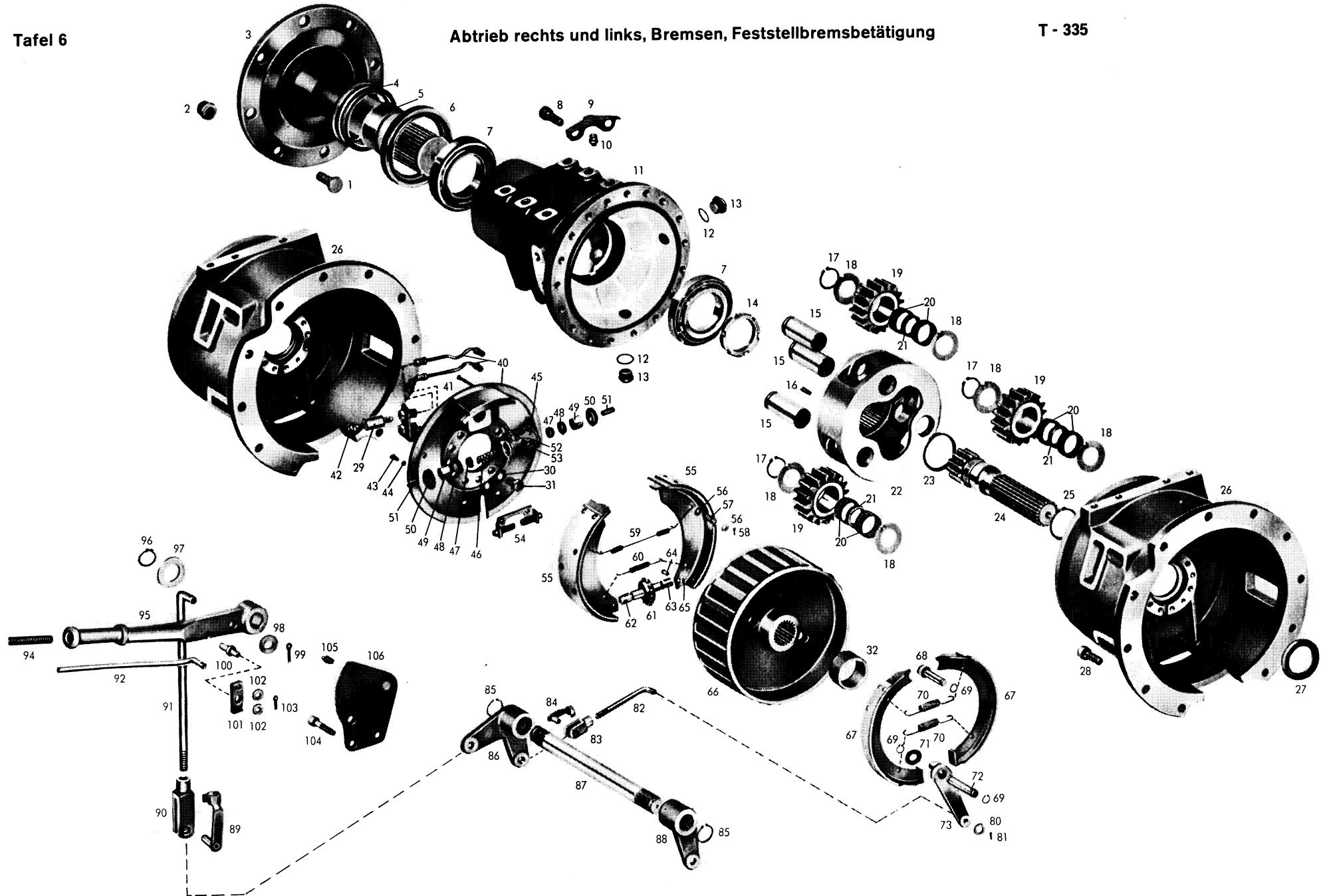


Bild-Nr.	Teil-Nr.	Teilbezeichnung	2068 002								Bemerkung		
			008	006	034	045	046	055	056	057		058	059
		<i>Abtrieb rechts und links</i>											
1	2012 311 010	Riffelschraube M 18x1,5	16	-	-	-	-	-	-	-	-	-	
-	2057 311 027	Riffelschraube	-	16	16	-	-	-	-	-	-	-	
-	0736 617 018	Riffelschraube	-	-	-	16	16	-	-	-	-	-	
-	4448 303 090	Radbefestigungsbolzen M 18x1,5	-	-	-	-	-	16	16	16	16	16	
2	0637 018 002	Kugelbundmutter A 18 DIN 74 361 - 8 G	16	-	-	-	-	16	16	16	16	16	
-	0637 018 021	Flachbundmutter B 20 DIN 74361-8G	-	16	16	-	-	-	-	-	-	-	
-	0630 307 009	Federring C 20,5 DIN 74361	-	16	16	-	-	-	-	-	-	-	zu Flachbundmutter
-	0637 018 022	Kugelbundmutter A 20 DIN 74361-8G	-	-	-	16	16	-	-	-	-	-	
3	2068 211 003	Hinterachswelle komplett bestehend aus:	2	-	-	-	-	-	-	-	-	-	nur komplett lieferbar
-	2068 311 012	Hinterachswelle	2	-	-	-	-	-	-	-	-	-	
-	2068 311 013	Radflansch	2	-	-	-	-	-	-	-	-	-	
-	2068 211 006	Hinterachswelle komplett bestehend aus:	-	2	2	2	2	-	-	-	-	-	nur komplett lieferbar
-	2068 311 012	Hinterachswelle	-	2	2	2	2	-	-	-	-	-	
-	2068 311 005	Radflansch	-	2	2	2	2	-	-	-	-	-	
-	2068 211 002	Hinterachswelle komplett bestehend aus:	-	-	-	-	-	2	2	2	2	2	nur komplett lieferbar
-	2068 311 004	Hinterachswelle	-	-	-	-	-	2	2	2	2	2	
-	2068 311 005	Radflansch	-	-	-	-	-	2	2	2	2	2	
4	0634 307 279	Gleitringdichtung 7690 H-08	2	2	2	2	2	2	2	2	2	2	
5	2068 311 009	Rohr	2	2	2	2	2	2	2	2	2	2	
6	2068 311 011	Haltering	2	2	2	2	2	2	2	2	2	2	
7	0635 371 029	Rollenlager 30 217 J2 SKF (85x150x30,5)	4	4	4	4	4	4	4	4	4	4	
8	0636 101 071	Zylinderschraube M 12x40 DIN 912 - 8 G	36	36	36	36	36	36	36	36	36	36	
9	2068 311 010	Abdeckblech	2	2	2	2	2	2	2	2	2	2	
10	0732 612 001	Entlüftungsventil	2	2	2	2	2	2	2	2	2	2	
11	2068 311 002	Achsrohr	2	2	2	2	2	2	2	2	2	2	

Bild-Nr.	Teil-Nr.	Teilbezeichnung	Eicher		Schlüter		Torpedo		I H C					Bemerkung
			008	006	034	045	2068	002	046	055	056	057	058	
12	0634 801 200	Ring A 24x29 DIN 7603	6	6	6	6	6	6	6	6	6	6	6	
13	0736 304 017	Verschlußschraube M 24x1,5	6	6	6	6	6	6	6	6	6	6	6	
14	2068 311 008	Nutmutter	2	2	2	2	2	2	2	2	2	2	2	
15	0731 201 182	Bolzen	6	6	6	6	6	6	6	6	6	6	6	
16	0631 329 063	Spannhülse 6x12 DIN 1481	2	2	2	2	2	2	2	2	2	2	2	
17	0630 531 057	Sicherungsring A 45x2,5 Sd-Orbis	6	6	6	6	6	6	6	6	6	6	6	
18	0730 150 234	Anlaufscheibe	12	12	12	12	12	12	12	12	12	12	12	
19	2062 311 036	Planetenrad z = 23	6	6	6	6	6	6	6	6	6	6	6	
20	0735 320 163	JNA-Nadelkäfig K 45x53x28 JW	12	12	12	12	12	12	12	12	12	12	12	
21	0730 061 344	Rohr	6	6	6	6	6	6	6	6	6	6	6	
22	2068 311 003	Planetenträger	2	2	2	2	2	2	2	2	2	2	2	
23	0630 501 049	Sicherungsring 78x2,5 DIN 471	2	2	2	2	2	2	2	2	2	2	2	
24	2068 311 007	Seitenwelle z = 11	2	2	2	2	2	2	2	2	2	2	2	
25	0630 501 041	Sicherungsring 60x2 DIN 471	2	2	2	2	2	2	2	2	2	2	2	
26	2068 211 001	Bremsgehäuse komplett	2	2	2	2	2	2	2	2	2	2	2	nur komplett lieferbar
		bestehend aus:												
—	2068 311 001	Bremsgehäuse	2	2	2	2	2	2	2	2	2	2	2	
—	2068 311 006	Hohlrad z = 58	2	2	2	2	2	2	2	2	2	2	2	
—	0631 306 696	Zylinderstift 12 m 6x40 ZFN-6	8	8	8	8	8	8	8	8	8	8	8	
27	0734 309 021	Wellen-Dichtring 60x80x11/12)	2	2	2	2	2	2	2	2	2	2	2	
28	0636 101 105	Zylinderschraube M 14x40 DIN 912 - 10.9	22	22	22	22	22	22	22	22	22	22	22	
29	2052 311 028	Verlängerungsschraube	4	4	4	4	4	4	4	4	4	4	4	
30	4631 333 062	Sicherungsblech	12	12	12	12	12	12	12	12	12	12	12	
31	0636 015 115	Sechskantschraube M 10x22 DIN 933 - 10 K	22	22	22	22	22	22	22	22	22	22	22	
32	0730 061 103	Zwischenring rechts	1	1	1	1	1	1	1	1	1	1	1	
—	0730 061 102	Zwischenring links	1	1	1	1	1	1	1	1	1	1	1	
<u>Bremsen</u>														
40-73	0501 000 864	Doppelbremse 250x60/250x40 Type 25 - 669 rechts	1	1	1	—	—	1	1	1	1	1	1	

Bild-Nr.	Teil-Nr.	Teilbezeichnung	Eicher		Schlüter		Torpedo		I H C					Bemerkung
			008	006	034	045	046	055	056	057	058	059		
—	0501 000 863	Doppelbremse 250x60/250x40 Type 25 - 669 links	1	1	1	—	—	1	1	1	1	1		
—	0501 000 862	Doppelbremse 250x60/250x40 Type 25 - 668 rechts	—	—	—	1	1	—	—	—	—	—		
—	0501 000 861	Doppelbremse 250x60/250x40 Type 25 - 668 links	—	—	—	1	1	—	—	—	—	—		
40	0501 303 561	Bremsteller komplett rechts	1	1	1	1	1	1	1	1	1	1		
—	0501 303 563	Bremsrohr rechts (Entlüftungsrohr)	1	1	1	1	1	1	1	1	1	1	} austauschbare Einzelteile zu Bremsteller komplett rechts	
—	0501 303 565	Bremsrohr rechts (Druckrohr)	1	1	1	1	1	1	1	1	1	1		
—	0501 302 807	Rohrmutter M 10x1	4	4	4	4	4	4	4	4	4	4		
—	0501 303 560	Bremsteller komplett links	1	1	1	1	1	1	1	1	1	1		
—	0501 303 562	Bremsrohr links (Entlüftungsrohr)	1	1	1	1	1	1	1	1	1	1	} austauschbare Einzelteile zu Bremsteller komplett links	
—	0501 303 564	Bremsrohr links (Druckrohr)	1	1	1	1	1	1	1	1	1	1		
—	0501 302 807	Rohrmutter M 10x1	4	4	4	4	4	4	4	4	4	4		
41	0501 300 941	Zugstift	4	4	4	4	4	4	4	4	4	4		
42	0501 200 072	Entlüfterventil komplett	2	2	2	2	2	2	2	2	2	2		
43	0636 015 045	Sechskantschraube M 6x18 DIN 933 - 8 G	4	4	4	4	4	4	4	4	4	4		
44	0630 301 007	Federring A 6 DIN 127	4	4	4	4	4	4	4	4	4	4		
45-51	0501 303 201	Radzylinder komplett 22,2 Ø bestehend aus:	2	2	2	2	2	2	2	2	2	2		
45	0501 303 210	Radzylindergehäuse	2	2	2	2	2	2	2	2	2	2		
46	0501 302 801	Kolbenfeder	2	2	2	2	2	2	2	2	2	2		
47	0501 302 802	Füllstück	4	4	4	4	4	4	4	4	4	4		
48	0501 302 803	Manschette	4	4	4	4	4	4	4	4	4	4		
49	0501 302 804	Kolben	4	4	4	4	4	4	4	4	4	4		
50	0501 302 805	Schutzkappe	4	4	4	4	4	4	4	4	4	4		
51	0501 302 806	Druckbolzen	4	4	4	4	4	4	4	4	4	4		
52	0630 305 001	Federring 6 DIN 7980	4	4	4	4	4	4	4	4	4	4		
53	0636 900 019	Zylinderschraube M 6x25 DIN 912-10 K	4	4	4	4	4	4	4	4	4	4		
54	0501 202 004	Zentrierbock komplett	2	2	2	2	2	2	2	2	2	2		
55	0501 302 945	Bremsbacke komplett	4	4	4	—	—	4	4	4	4	4		
—	0501 303 709	Bremsbelag 60x4,7x272	4	4	4	—	—	4	4	4	4	4	Tigrill 112	
—	0631 108 012	Niet B 5x10 DIN 7338	56	56	56	—	—	56	56	56	56	56		

Bild-Nr.	Teil-Nr.	Teilbezeichnung	2068 002									Bemerkung		
			008	006	034	045	046	055	056	057	058		059	
—	0501 302 129	Bremsbacke komplett	—	—	—	4	4	—	—	—	—	—	—	—
56	0501 300 940	Kappe	8	8	8	8	8	8	8	8	8	8	8	8
57	0501 300 939	Druckfeder	4	4	4	4	4	4	4	4	4	4	4	4
58	0631 701 023	Splint 3x15 DIN 94	4	4	4	4	4	4	4	4	4	4	4	4
59	0501 302 139	Zugfeder	2	2	2	2	2	2	2	2	2	2	2	2
60	0501 302 138	Zugfeder	2	2	2	2	2	2	2	2	2	2	2	2
61	0501 302 135	Nachstellrad komplett	2	2	2	2	2	2	2	2	2	2	2	2
62	0501 302 834	Gewindebolzen (Rechtsgewinde)	2	2	2	2	2	2	2	2	2	2	2	2
63	0501 302 133	Gewindebolzen (Linksgewinde)	2	2	2	2	2	2	2	2	2	2	2	2
64	0501 302 134	Bolzen	4	4	4	4	4	4	4	4	4	4	4	4
65	0631 701 015	Splint 2x18 DIN 94	4	4	4	4	4	4	4	4	4	4	4	4
66	0501 302 119	Bremstrommel	2	2	2	2	2	2	2	2	2	2	2	2
67	0501 302 145	Bremsbacke komplett	4	4	4	4	4	4	4	4	4	4	4	4
68	0501 302 146	Ankerbolzen	2	2	2	2	2	2	2	2	2	2	2	2
69	0630 501 012	Sicherungsring A 16x1 DIN 471	6	6	6	6	6	6	6	6	6	6	6	6
70	0501 300 460	Zugfeder	4	4	4	4	4	4	4	4	4	4	4	4
71	0501 300 408	Beilagscheibe	2	2	2	2	2	2	2	2	2	2	2	2
72	0501 302 148	Bolzen	2	2	2	2	2	2	2	2	2	2	2	2
73	0501 302 147	Bremsnocken rechts	1	1	1	1	1	1	1	1	1	1	1	1
—	0501 303 038	Bremsnocken links	1	1	1	1	1	1	1	1	1	1	1	1
<i><u>Feststellbremsbetätigung</u></i>														
80	0630 001 016	Scheibe 13 DIN 125	2	2	2	2	2	2	2	2	2	2	2	2
81	0631 701 035	Splint 4x20 DIN 94	2	2	2	2	2	2	2	2	2	2	2	2
82	2052 325 004	Zugstange	2	2	2	2	2	2	2	2	2	2	2	2
83	0632 101 007	Gabelkopf G 12x24 DIN 71 752	2	2	2	2	2	2	2	2	2	2	2	2
84	0631 225 011	Bolzen 12x24 ESN 01-9S-20 K	2	2	2	2	2	2	2	2	2	2	2	2
85	0630 501 023	Sicherungsring 29x1,5 DIN 471	2	2	2	2	2	2	2	2	2	2	2	2
86	2052 325 002	Bremshebel rechts	1	—	—	—	—	1	1	1	1	1	1	1

Bild-Nr.	Teil-Nr.	Teilbezeichnung	2068 002										Bemerkung		
			008	006	034	045	046	055	056	057	058	059			
—	2052 325 014	Bremshebel rechts	—	1	1	—	—	—	—	—	—	—	—	—	
—	2052 325 010	Bremshebel rechts	—	—	—	1	1	—	—	—	—	—	—	—	
87	2052 325 001	Bremswelle	1	1	1	1	1	1	1	1	1	1	1	1	
88	2052 325 003	Bremshebel links	1	1	1	1	1	1	1	1	1	1	1	1	
89	0631 225 012	Bolzen 12x48 ESN 01-9S-20 K	—	—	—	—	—	1	1	1	1	1	1	1	
90	0632 101 009	Gabelkopf G 12x48 DIN 71 752	—	—	—	—	—	1	1	1	1	1	1	1	
91	2052 325 009	Zugstange	—	—	—	—	—	1	1	1	1	1	1	1	
92	2052 325 016	Klinkenstange	—	—	—	—	—	1	1	1	1	1	1	1	
93	2050 325 004	Druckknopf	—	—	—	—	—	1	1	1	1	1	1	1	
94	1222 301 010	Druckfeder	—	—	—	—	—	1	1	1	1	1	1	1	
95	2052 325 015	Handbremshebel	—	—	—	—	—	1	1	1	1	1	1	1	
96	0630 501 020	Sicherungsring 25x1,2 DIN 471	—	—	—	—	—	1	1	1	1	1	1	1	
97	0630 005 014	Scheibe 25 DIN 1440	—	—	—	—	—	1	1	1	1	1	1	1	
98	0630 001 016	Scheibe 13 DIN 125	—	—	—	—	—	1	1	1	1	1	1	1	
99	0631 701 035	Splint 4x20 DIN 94	—	—	—	—	—	1	1	1	1	1	1	1	
100	2010 325 005	Bolzen	—	—	—	—	—	1	1	1	1	1	1	1	
101	1222 301 024	Sperrklinke	—	—	—	—	—	1	1	1	1	1	1	1	
102	0630 001 012	Scheibe 8,4 DIN 125	—	—	—	—	—	2	2	2	2	2	2	2	
103	0631 701 060	Splint 2x15 DIN 94	—	—	—	—	—	1	1	1	1	1	1	1	
104	0636 101 046	Zylinderschraube M 10x20 DIN 912 - 8 G	—	—	—	—	—	3	3	3	3	3	3	3	
105	0632 604 004	Schmiernippel AM 8x1 DIN 71412	—	—	—	—	—	1	1	1	1	1	1	1	
106	2052 225 005	Lagerkonsole komplett rechts	—	—	—	—	—	1	1	1	1	1	1	1	nur komplett lieferbar
—	2052 325 006	Zahnsegment	—	—	—	—	—	1	1	1	1	1	1	1	
—	2057 325 013	Bolzen	—	—	—	—	—	1	1	1	1	1	1	1	

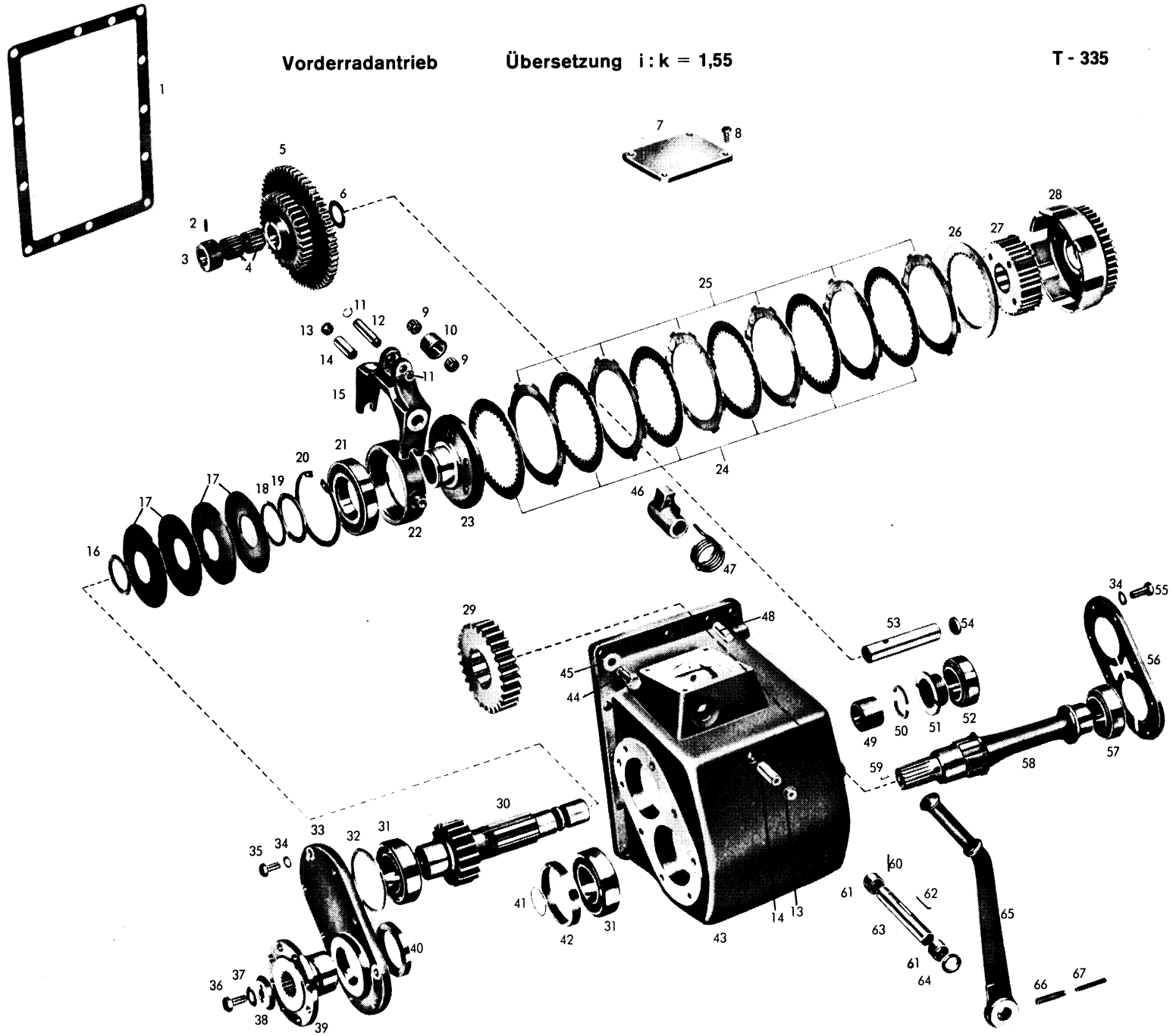


Bild-Nr.	Teil-Nr.	Teilbezeichnung	2068 002										Bemerkung
			008	006	034	045	046	055	056	057	058	059	
<i>Vorderradantrieb</i>													
1	2052 346 016	Einstellbeilage s = 1,2 mm	1	1	1	-	1	1	-	1	-	-	
		wahlweise:											
-	2052 346 016	Einstellbeilage s = 1,0 mm (017)	1	1	1	-	1	1	-	1	-	-	
-	2052 346 016	Einstellbeilage s = 0,9 mm (018)	1	1	1	-	1	1	-	1	-	-	
-	2052 346 016	Einstellbeilage s = 0,8 mm (019)	1	1	1	-	1	1	-	1	-	-	
-	2052 346 016	Einstellbeilage s = 0,3 mm (020)	1	1	1	-	1	1	-	1	-	-	
-	2052 346 016	Einstellbeilage s = 0,2 mm (021)	1	1	1	-	1	1	-	1	-	-	
2	0631 329 066	Spannhülse 6x24 DIN 1481	1	1	1	-	1	1	-	1	-	-	
3	2049 346 110	Anlaufbuchse	1	1	1	-	1	1	-	1	-	-	
4	0735 320 249	Nadelkäfig K 28x35x27 JP	2	2	2	-	2	2	-	2	-	-	
5	2052 246 025	Doppelstirnrad komplett bestehend aus:	1	-	-	-	-	-	-	-	-	-	Kennzahl 12/442 nur komplett lieferbar
-	2052 346 026	Stirnrad z = 38	1	-	-	-	-	-	-	-	-	-	
-	2052 346 005	Stirnrad z = 57	1	-	-	-	-	-	-	-	-	-	
-	2052 246 101	Doppelstirnrad komplett bestehend aus:	-	1	1	-	-	-	-	1	-	-	Kennzahl 28/420 (Schlüter) Kennzahl 28/458 (IHC) nur komplett lieferbar
-	2052 346 089	Stirnrad z = 38	-	1	1	-	-	-	-	1	-	-	
-	2052 346 005	Stirnrad z = 57	-	1	1	-	-	-	-	1	-	-	
-	2052 246 051	Doppelstirnrad komplett bestehend aus:	-	-	-	-	1	-	-	-	-	-	Kennzahl 14/441 nur komplett lieferbar
-	2052 346 050	Stirnrad z = 37	-	-	-	-	1	-	-	-	-	-	
-	2052 346 005	Stirnrad z = 57	-	-	-	-	1	-	-	-	-	-	
-	2052 246 078	Doppelstirnrad komplett bestehend aus:	-	-	-	-	-	1	-	-	-	-	Kennzahl 23/459 nur komplett lieferbar
-	2052 346 075	Stirnrad z = 35	-	-	-	-	-	1	-	-	-	-	
-	2052 346 005	Stirnrad z = 57	-	-	-	-	-	1	-	-	-	-	
6	2032 311 022	Anlaufscheibe	1	1	1	-	1	1	-	1	-	-	
7	2049 346 039	Deckel	1	1	1	-	1	1	-	1	-	-	
8	0636 015 073	Sechskantschraube M 8x18 DIN 933 - 8 G	4	4	4	-	4	4	-	4	-	-	
9	0635 300 512	DWB-Nadelkäfig K 12x18x12 F	2	2	2	-	2	2	-	2	-	-	
10	0730 160 252	Rolle	1	1	1	-	1	1	-	1	-	-	

Bild-Nr.	Teil-Nr.	Teilbezeichnung	2068 002										Bemerkung
			008	006	034	045	046	055	056	057	058	059	
11	0630 501 008	Sicherungsring 12x1 DIN 471	2	2	2	—	2	2	—	2	—	—	
12	2049 346 044	Bolzen	1	1	1	—	1	1	—	1	—	—	
13	0636 301 006	Verschlußschraube M 18x1,5 DIN 906 - 5 S - ph	2	2	2	—	2	2	—	2	—	—	
14	0731 201 058	Bolzen	2	2	2	—	2	2	—	2	—	—	
15	2049 246 007	Ausrückgabel komplett	1	1	1	—	1	1	—	1	—	—	nur komplett lieferbar
—	2049 346 042	Ausrückgabel	1	1	1	—	1	1	—	1	—	—	
—	0730 260 087	Buchse gerollt	2	2	2	—	2	2	—	2	—	—	
16	0730 100 980	Einstellscheibe s = 5,0 mm	1	1	1	—	1	1	—	1	—	—	
—	0730 100 980	Einstellscheibe s = 4,5 mm (981)	1	1	1	—	1	1	—	1	—	—	
—	0730 100 980	Einstellscheibe s = 4,0 mm (982)	1	1	1	—	1	1	—	1	—	—	
—	0730 100 980	Einstellscheibe s = 3,5 mm (983)	1	1	1	—	1	1	—	1	—	—	
—	0730 100 980	Einstellscheibe s = 3,0 mm (984)	1	1	1	—	1	1	—	1	—	—	
—	0730 100 980	Einstellscheibe s = 2,5 mm (985)	1	1	1	—	1	1	—	1	—	—	
—	0730 100 980	Einstellscheibe s = 2,0 mm (986)	1	1	1	—	1	1	—	1	—	—	
17	0732 000 010	Tellerfeder	4	4	4	—	4	4	—	4	—	—	nur satzweise lieferbar
18	0630 501 044	Sicherungsring 65x2,5 DIN 471	1	1	1	—	1	1	—	1	—	—	
19	0730 100 668	Abstandscheibe	1	1	1	—	1	1	—	1	—	—	
20	0630 502 048	Sicherungsring 120x4 DIN 472	1	1	1	—	1	1	—	1	—	—	
21	0635 342 007	Schräggugellager 7213 DIN 628 (65x120x23)	1	1	1	—	1	1	—	1	—	—	
22	2049 346 029	Druckring	1	1	1	—	1	1	—	1	—	—	
23	2049 346 063	Druckstück	1	1	1	—	1	1	—	1	—	—	
24	2049 346 087	Innenlamelle	6	6	6	—	6	6	—	6	—	—	
25	2049 346 076	Außenlamelle	6	6	6	—	6	6	—	6	—	—	
26	2049 346 033	Druckscheibe	1	1	1	—	1	1	—	1	—	—	
27	2049 346 078	Lamellenträger	1	1	1	—	1	1	—	1	—	—	
28	2052 246 022	Stirnrad mit Kupplungsglocke kpl.	1	—	—	—	—	—	—	—	—	—	Kennzahl 12/442
—	2052 246 099	Stirnrad mit Kupplungsglocke kpl.	—	1	1	—	—	—	—	1	—	—	Kennzahl 28/420 (Schlüter)
													Kennzahl 28/458 (IHC)

Bild-Nr.	Teil-Nr.	Teilbezeichnung	Eicher		Schlüter		Torpedo		I H C					Bemerkung
			008	006	034	045	046	055	056	057	058	059		
—	2052 246 049	Stirnrad mit Kupplungsglocke kpl.	—	—	—	—	1	—	—	—	—	—	—	Kennzahl 14/441
—	2052 246 080	Stirnrad mit Kupplungsglocke kpl.	—	—	—	—	—	1	—	—	—	—	—	Kennzahl 23/459
29	2049 346 057	Stirnrad z = 28	1	1	1	—	1	1	—	1	—	—	—	
30	2049 346 058	Stirnradwelle z = 18	1	1	1	—	1	1	—	1	—	—	—	
31	—	Timken-Lager bestehend aus:	2	2	2	—	2	2	—	2	—	—	—	
—	0635 501 021	Lageraußenring (3720)	2	2	2	—	2	2	—	2	—	—	—	
—	0635 501 022	Lagerinnenring (3780)	2	2	2	—	2	2	—	2	—	—	—	
32	0730 100 904	Einstellscheibe s = 2,8 mm wahlweise:	1	1	1	—	1	1	—	1	—	—	—	
—	0730 100 904	Einstellscheibe s = 2,7 mm (905)	1	1	1	—	1	1	—	1	—	—	—	
—	0730 100 904	Einstellscheibe s = 2,65 mm (906)	1	1	1	—	1	1	—	1	—	—	—	
—	0730 100 904	Einstellscheibe s = 2,6 mm (907)	1	1	1	—	1	1	—	1	—	—	—	
—	0730 100 904	Einstellscheibe s = 2,55 mm (908)	1	1	1	—	1	1	—	1	—	—	—	
—	0730 100 904	Einstellscheibe s = 2,5 mm (909)	1	1	1	—	1	1	—	1	—	—	—	
—	0730 100 904	Einstellscheibe s = 2,45 mm (910)	1	1	1	—	1	1	—	1	—	—	—	
—	0730 100 904	Einstellscheibe s = 2,4 mm (911)	1	1	1	—	1	1	—	1	—	—	—	
33	2049 346 054	Gehäusedeckel vorne	1	1	1	—	1	1	—	1	—	—	—	
34	0630 302 019	Federscheibe B 10 DIN 137	16	16	16	—	16	16	—	16	—	—	—	
35	0636 015 120	Sechskantschraube M 10x25 DIN 933 - 8 G	8	8	8	—	8	8	—	8	—	—	—	
36	0636 016 009	Sechskantschraube M 12x25 DIN 933 - 8 G	1	1	1	—	1	1	—	1	—	—	—	
37	0630 602 004	Sicherungsblech 13 DIN 432	1	1	1	—	1	1	—	1	—	—	—	
38	2049 346 096	Scheibe	1	1	1	—	1	1	—	1	—	—	—	
39	2052 346 067	Abtriebsflansch	1	1	1	—	1	1	—	1	—	—	—	
—	0736 020 012	Sechskantschraube	8	—	—	—	8	8	—	8	—	—	—	} zu Bild 39
—	0637 008 036	Kronenmutter M 10x1 DIN 935 - 8 G	—	—	—	—	8	8	—	8	—	—	—	
—	0631 701 018	Splint 2x22 DIN 94	—	—	—	—	8	8	—	8	—	—	—	
40	0634 309 220	Wellen-Dichtring B 2 U 4 SL 2 (58x80x10)	1	1	1	—	1	1	—	1	—	—	—	
41	0634 306 519	Ring OR 38x2 Dichttechnik-F 75	1	1	1	—	1	1	—	1	—	—	—	

Bild-Nr.	Teil-Nr.	Teilbezeichnung	2068 002										Bemerkung
			008	006	034	045	046	055	056	057	058	059	
42	0730 060 547	Distanzring	1	1	1	—	1	1	—	1	—	—	
43	2052 346 065	Gehäuse	1	1	1	—	1	1	—	1	—	—	
44	0636 016 015	Sechskantschraube M 12x35 DIN 933 - 8 G	11	11	11	—	11	11	—	11	—	—	
45	—	entfällt											
46	2049 346 080	Nocken	1	1	1	—	1	1	—	1	—	—	
47	0732 010 002	Drehfeder	1	1	1	—	1	1	—	1	—	—	
48	0631 306 081	Zylinderstift 12 m 6x30 ZFN-6	2	2	2	—	2	2	—	2	—	—	
49	0730 160 135	Zwischenrohr	1	1	1	—	1	1	—	1	—	—	
50	0730 100 708	Geteilter Ring	1	1	1	—	1	1	—	1	—	—	
51	0730 260 085	Anlaufbuchse	1	1	1	—	1	1	—	1	—	—	
52	—	Timken-Lager bestehend aus:	1	1	1	—	1	1	—	1	—	—	
—	0635 501 175	Lageraußenring (25523)	1	1	1	—	1	1	—	1	—	—	
—	0635 501 174	Lagerinnenring (25570)	1	1	1	—	1	1	—	1	—	—	
53	0731 201 081	Bolzen	1	1	1	—	1	1	—	1	—	—	
54	0630 361 035	Deckel 28 DIN 443 - ph	1	1	1	—	1	1	—	1	—	—	
55	0636 015 110	Sechskantschraube M 10x20 DIN 933 - 8 G	8	8	8	—	8	8	—	8	—	—	
56	2052 346 066	Gehäusedeckel hinten	1	1	1	—	1	1	—	1	—	—	
57	—	Timken-Lager bestehend aus:	1	1	1	—	1	1	—	1	—	—	
—	0635 501 175	Lageraußenring (25523)	1	1	1	—	1	1	—	1	—	—	
—	0635 501 006	Lagerinnenring (25590)	1	1	1	—	1	1	—	1	—	—	
58	2049 346 518	Abtriebswelle	1	1	1	—	1	1	—	1	—	—	
59	0631 308 026	Kerbstift 5x12 DIN 1473 - 6 S	1	1	1	—	1	1	—	1	—	—	
60	0631 329 158	Spannhülse 3x32 DIN 1481	1	1	1	—	1	1	—	1	—	—	
61	0635 303 050	INA-Nadelhülse HK 2020 (20x26x20)	2	2	2	—	2	2	—	2	—	—	
62	0631 501 412	Paßfeder B 6x4x36 DIN 6885	1	1	1	—	1	1	—	1	—	—	
63	2049 346 070	Schaltwelle	1	1	1	—	1	1	—	1	—	—	

Bild-Nr.	Teil-Nr.	Teilbezeichnung	2068 002										Bemerkung
			008	006	034	045	046	055	056	057	058	059	
64	0634 300 229	Wellen-Dichtring B 1 (20x30x7)	1	1	1	-	1	1	-	1	-	-	
65	2049 346 038	Schalthebel	1	1	1	-	-	1	-	1	-	-	
-	2052 346 095	Schalthebel	-	-	-	-	1	-	-	-	-	-	
66	0631 329 087	Spannhülse 8x45 DIN 1481	1	1	1	-	1	1	-	1	-	-	
67	0631 329 058	Spannhülse 5x45 DIN 1481	1	1	1	-	1	1	-	1	-	-	

ERSATZTEILNUMMERNVERZEICHNIS

T - 335

Ersatzteil-Nr.	Seite	Ersatzteil-Nr.	Seite	Ersatzteil-Nr.	Seite	Ersatzteil-Nr.	Seite
0501 000 861	43	0501 303 201	43	0730 100 668	48	0731 201 193	14
0501 000 862	43	0501 303 210	43	0730 100 708	50	0731 208 019	14
0501 000 863	43	0501 303 560	43	0730 100 904	49	0732 000 010	48
0501 000 864	42	0501 303 561	43	0730 100 980	48	0732 010 002	50
0501 200 072	43	0501 303 562	43	0730 101 661	31	0732 020 027	27
0501 200 073	12	0501 303 563	43	0730 101 664	29	0732 020 027	29
0501 202 004	43	0501 303 564	43	0730 101 664	34	0732 020 027	32
0501 300 408	44	0501 303 565	43	0730 101 716	33	0732 040 256	19
0501 300 460	44	0501 303 709	43	0730 101 717	27	0732 040 322	13
0501 300 939	44	0730 000 001	15	0730 101 719	33	0732 040 394	12
0501 300 940	44	0730 000 009	37	0730 102 026	39	0732 040 409	29
0501 300 941	43	0730 000 088	29	0730 150 185	23	0732 040 410	28
0501 302 119	44	0730 000 088	30	0730 150 185	25	0732 040 410	29
0501 302 129	44	0730 000 272	13	0730 150 185	35	0732 040 410	32
0501 302 133	44	0730 000 968	27	0730 150 190	24	0732 040 691	39
0501 302 134	44	0730 000 968	28	0730 150 198	30	0732 612 001	41
0501 302 135	44	0730 000 968	32	0730 150 234	42	0734 309 021	42
0501 302 138	44	0730 001 009	34	0730 160 135	50	0735 298 001	19
0501 302 139	44	0730 001 019	32	0730 160 252	47	0735 320 163	42
0501 302 145	44	0730 001 309	39	0730 160 415	27	0735 320 249	47
0501 302 146	44	0730 001 312	39	0730 160 429	24	0735 320 268	32
0501 302 147	44	0730 001 313	39	0730 200 111	28	0735 320 268	34
0501 302 148	44	0730 060 547	50	0730 200 111	32	0735 320 269	29
0501 302 801	43	0730 061 003	31	0730 260 085	50	0735 320 270	28
0501 302 802	43	0730 061 012	30	0730 260 087	48	0735 320 270	27
0501 302 803	43	0730 061 017	23	0730 260 265	33	0735 320 270	33
0501 302 804	43	0730 061 018	23	0730 361 006	37	0735 320 270	34
0501 302 805	43	0730 061 024	35	0730 365 003	11	0735 340 043	34
0501 302 806	43	0730 061 026	34	0730 503 061	30	0736 004 021	38
0501 302 807	43	0730 061 027	34	0731 201 058	48	0736 004 022	16
0501 302 834	44	0730 061 027	34	0731 201 081	50	0736 010 026	12
0501 302 834	44	0730 061 054	24	0731 201 082	24	0736 020 012	49
0501 302 945	43	0730 061 102	42	0731 201 083	24	0736 304 017	11
0501 303 016	12	0730 061 102	42	0731 201 182	42		
0501 303 017	12	0730 061 103	42				
0501 303 018	12	0730 061 241	12				
0501 303 038	44	0730 061 344	42				
		0730 061 400	39				

ERSATZTEILNUMMERN VERZEICHNIS

T - 335

Ersatzteil-Nr.	Seite	Ersatzteil-Nr.	Seite	Ersatzteil-Nr.	Seite	Ersatzteil-Nr.	Seite
0736 304 017	42	2049 309 159	38	2052 204 003	38	2052 246 022	48
0736 617 018	41	2049 309 160	37	2052 204 065	32	2052 246 025	47
1203 306 092	14	2049 338 028	39	2052 204 066	32	2052 246 049	49
1203 313 004	35	2049 338 036	37	2052 206 004	13	2052 246 051	47
1210 306 027	24	2049 342 018	35	2052 206 005	13	2052 246 078	47
1222 301 010	45	2049 346 029	48	2052 206 006	14	2052 246 080	49
1222 301 024	45	2049 346 033	48	2052 206 007	13	2052 246 099	48
1238 304 357	28	2049 346 038	51	2052 206 051	13	2052 246 101	47
1238 304 357	29	2049 346 039	47	2052 206 071	13	2052 249 073	16
1238 304 357	32	2049 346 042	48	2052 206 073	14	2052 249 081	16
1238 304 358	27	2049 346 044	48	2052 209 012	37	2052 249 084	16
1238 304 358	29	2049 346 054	49	2052 209 012	38	2052 301 015	11
1238 304 358	32	2049 346 057	49	2052 214 020	23	2052 302 038	31
1238 304 367	28	2049 346 058	49	2052 214 020	25	2052 302 043	31
1238 306 065	14	2049 346 063	48	2052 214 035	23	2052 302 044	31
1238 306 065	20	2049 346 070	50	2052 214 036	14	2052 302 067	15
1238 306 065	35	2049 346 076	48	2052 214 037	24	2052 302 078	15
1249 304 171	32	2049 346 078	48	2052 214 038	24	2052 302 090	31
1249 304 171	29	2049 346 080	50	2052 214 039	24	2052 302 091	31
1249 304 171	28	2049 346 087	48	2052 214 042	23	2052 303 009	33
1249 304 215	28	2049 346 096	49	2052 215 052	28	2052 303 009	34
1249 304 215	29	2049 346 110	47	2052 215 064	29	2052 303 019	28
1249 304 215	32	2049 346 518	50	2052 215 065	29	2052 303 042	28
2010 325 005	45	2050 303 108	33	2052 225 005	45	2052 303 043	28
2012 311 010	41	2050 303 108	34	2052 236 022	12	2052 303 046	27
2032 311 022	47	2050 325 004	45	2052 236 045	12	2052 303 056	27
2032 311 029	23	2052 202 002	31	2052 236 047	12	2052 303 057	27
2032 322 007	20	2052 202 065	31	2052 236 049	12	2052 303 058	27
2049 246 007	48	2052 203 055	27	2052 236 052	12	2052 303 058	28
2049 309 008	38	2052 203 056	28	2052 236 056	12	2052 303 058	29
2049 309 009	38	2052 203 057	27	2052 236 068	12	2052 303 058	32
2049 309 012	37	2052 203 058	27	2052 238 010	39	2052 303 059	27
2049 309 139	37	2052 204 001	33	2052 240 003	13	2052 303 068	28
		2052 204 001	38	2052 242 025	35	2052 303 068	29
		2052 204 003	33	2052 242 027	35	2052 303 069	29
						2052 303 070	32
						2052 303 071	27

ERSATZTEILNUMMERNVERZEICHNIS

Ersatzteil-Nr.	Seite	Ersatzteil-Nr.	Seite	Ersatzteil-Nr.	Seite	Ersatzteil-Nr.	Seite
2052 303 071	29	2052 306 061	19	2052 310 050	34	2052 325 009	45
2052 304 043	33	2052 306 065	14	2052 311 028	42	2052 325 010	45
2052 304 044	33	2052 306 075	14	2052 314 001	15	2052 325 014	45
2052 304 045	33	2052 306 076	14	2052 314 005	23	2052 325 015	45
2052 304 046	33	2052 306 077	14	2052 314 015	23	2052 325 016	45
2052 304 055	32	2052 306 078	14	2052 314 016	23	2052 336 056	12
2052 304 057	32	2052 306 082	19	2052 314 030	23	2052 336 058	28
2052 304 077	31	2052 306 085	19	2052 314 035	24	2052 336 066	11
2052 304 078	32	2052 306 086	19	2052 314 039	24	2052 336 067	11
2052 304 079	38	2052 306 104	13	2052 314 039	24	2052 336 068	11
2052 304 079	33	2052 306 107	13	2052 314 040	24	2052 336 108	12
2052 304 081	33	2052 306 114	19	2052 314 041	24	2052 338 028	39
2052 304 081	38	2052 306 127	15	2052 314 042	24	2052 338 030	39
2052 304 084	33	2052 306 129	14	2052 314 043	24	2052 338 031	37
2052 304 085	33	2052 306 140	14	2052 314 044	24	2052 338 032	39
2052 304 085	34	2052 309 010	38	2052 314 045	24	2052 338 032	39
2052 304 086	33	2052 309 010	33	2052 314 049	24	2052 338 034	39
2052 304 106	32	2052 309 012	33	2052 315 010	28	2052 338 038	39
2052 305 012	30	2052 309 012	38	2052 315 023	29	2052 342 026	11
2052 305 018	30	2052 309 014	37	2052 315 030	28	2052 342 030	35
2052 306 013	19	2052 309 020	38	2052 315 039	34	2052 342 031	35
2052 306 027	19	2052 309 021	37	2052 315 056	28	2052 342 038	11
2052 306 028	19	2052 309 040	37	2052 315 057	28	2052 346 001	11
2052 306 035	15	2052 309 043	37	2052 315 082	29	2052 346 005	47
2052 306 037	14	2052 309 044	37	2052 315 083	29	2052 346 016	47
2052 306 038	14	2052 309 045	37	2052 315 093	30	2052 346 026	47
2052 306 042	13	2052 309 046	38	2052 322 009	20	2052 346 050	47
2052 306 043	14	2052 309 057	37	2052 322 011	20	2052 346 065	50
2052 306 044	14	2052 309 063	38	2052 322 013	15	2052 346 066	50
2052 306 045	14	2052 310 015	34	2052 322 014	20	2052 346 067	49
2052 306 047	14	2052 310 016	34	2052 322 016	20	2052 346 075	47
2052 306 049	14	2052 310 034	15	2052 322 017	20	2052 346 089	47
2052 306 054	13	2052 310 035	16	2052 322 033	20	2052 346 095	51
2052 306 055	13	2052 310 036	34	2052 325 001	45	2052 349 001	16
2052 306 056	15	2052 310 037	35	2052 325 002	44	2052 349 002	16
2052 306 057	20	2052 310 044	34	2052 325 003	45	2052 349 006	16
2052 306 060	14	2052 310 045	34	2052 325 004	44	2052 349 071	16
		2052 310 049	34	2052 325 006	45	2052 349 075	16

ERSATZTEILNUMMERNVERZEICHNIS

T - 335

Ersatzteil-Nr.	Seite	Ersatzteil-Nr.	Seite	Ersatzteil-Nr.	Seite	Ersatzteil-Nr.	Seite
2052 349 080	16	4448 303 090	41	<u>Lager</u>		<u>Nadelkäfig</u>	
2052 349 102	16	4614 302 004	16	16 008 DIN 625	20	K 20x26x17	20
2052 349 104	16	4631 333 062	42	6203 DIN 625	20	K 25x33x24	23
2052 349 105	16			30 210 J 2	28	K 25x33x25 F	24
2052 349 123	16			6210 N DIN 625	30	K 25x35x30 F	24
2052 349 124	16			6014 DIN 625	30	K 68x74x30	27
2052 349 127	16			NJ 211 DIN 5412	31	K 25x32x16 F	28
2052 349 132	16			6210 DIN 625	34	K 68x74x30	28
2052 349 133	16			Schrägkugellager	34	K 68x74x20	29
2056 306 013	19			(50x90x20)		K 22x32x30 F	30
2056 306 014	19			6016 C 3 DIN 625	37	K 35x42x30 F	31
2056 306 115	19			30 216 DIN 720	38	K 40x47x20	31
2057 311 027	41			30 217 J 2	41	K 68x74x17,5	32
2057 325 013	45			7213 DIN 628	48	K 68x74x30	33
2062 311 036	42					K 68x74x17,5	34
2068 211 001	42			<u>Timken-Kegelrollenlager</u>		K 68x74x30	34
2068 211 002	41			Außenring HM 89 410	27	K 45x53x28 JW	42
2068 211 003	41			Innenring HM 89 449	27	K 28x35x27 JP	47
2068 211 006	41			Außenring HM 804 810	32	K 12x18x12 F	47
2068 311 001	42			Innenring HM 804 848	32		
2068 311 002	41			Außenring HM 813 810	33	<u>Nadelhülse</u>	
2068 311 003	42			Innenring HM 813 841	33	HK 2820	16
2068 311 004	41			Außenring 3720	49	HK 3020	17
2068 311 005	41			Innenring 3780	49	HK 20 031	19
2068 311 006	42			Außenring 25 523	50	HK 2020	50
2068 311 007	42			Innenring 25 570	50		
2068 311 008	42			Außenring 25 523	50		
2068 311 009	41			Innenring 25 590	50		
2068 311 010	41						
2068 311 011	41						
2068 311 012	41						
2068 311 013	41						
2080 310 001	35						
4021 310 002	31						
4038 303 016	27						

LIEFERBEDINGUNGEN FÜR ERSATZTEILE

Bestellungen für Ersatzteile sollen stets folgende Angaben enthalten, um eine richtige und schnelle Lieferung zu sichern:

1. **Triebwerk-Type T - 335**
2. **Triebwerk-Nummer.** In der oberen vorderen Ecke auf der rechten Seite des Getriebegehäuses in Fahrtrichtung befindet sich das Typenschild. Auf diesem Typenschild können die Type, Getriebe- und Stücklistennummer abgelesen werden.
3. **Fabrikat und Type des Schleppers** = Name der Firma, die den Schlepper gebaut hat.
4. **Benennung des Ersatzteils.** Benenne die Teile genau so, wie sie in der nachstehenden Liste benannt sind.
(z.B. Vorgelegewelle)
5. **Ersatzteil-Nummer.** Das ist die vier- bis zehnstellige Zahl, die bei größeren Teilen auf dem Teil eingeschlagen ist. Die Ersatzteil-Nummer ist unerlässlich, wenn die Triebwerk-Nummer nicht angegeben werden kann.
6. **Versandart:** Post, Eilpost, Fracht, Eilfracht, Expres; fehlen Angaben, so geschieht der Versand nach unserem Ermessen.

Eine völlig klare **Ersatzteil-Bestellung**, sieht etwa so aus:

"Ich bestelle hiermit für Schlepper-Triebwerk T - 335
Getriebe-Nr. 750, Schlepper-Fabrikat und Type:
Eine Gruppenwelle, Ersatzteil-Nr. 2052 315 056.
Ein Kugellager 6210 DIN 625 zur Lieferung per Expres".

Telefonische oder telegrafische Bestellungen bitten wir schriftlich zu bestätigen.

Der Versand geschieht auf Gefahr des Käufers, auch dann, wenn die Ersatzteile nicht berechnet werden. Wir geben Ersatzteile während der Garantiezeit nur dann unberechnet ab, wenn uns das beschädigte Stück, ohne daß daran Änderungen vorgenommen wurden, spesenfrei eingeliefert wird und sich bei der Prüfung des Teiles ergibt, daß die Beschädigung infolge Herstellungs- oder Materialfehlers zustande kam.

Eingesandte beschädigte **Musterstücke** werden hier verschrottet, sofern diese bei Einsendung nicht ausdrücklich zurückverlangt werden.

Zahlungsbedingungen: Die Kosten für Ersatzteile werden durch Nachnahme erhoben.